

Program hospodárskeho a sociálneho rozvoja obce Horné Mýto na roky 2014-2020



Názov:	Program hospodárskeho a sociálneho rozvoja obce Horné Mýto na roky 2014-2020
Územné vymedzenie :	Obec Horné Mýto
Územný plán obce schválený:	<i>nie</i>
Dátum schválenia PHSR:	<i>30.03.2015</i>
Dátum platnosti:	<i>od 30.03.2015 do 31. 12. 2020</i>
Verzia¹	<i>1.0</i>
Publikovaný verejne:	<i>30.03.2015</i>

2015

¹Prvé prijaté znenie sa označuje číslom 1.0. V prípade zásadnej zmeny sa ďalšie aktualizované verzie označujú 2.0, 3.0 atď. V prípade malých zmien sa označuje 1.1.

Riadiaci tím spracovania Programu hospodárskeho a sociálneho rozvoja obce Horné Mýto na roky 2014-2020:

Andrej Puss, starosta obce Horné Mýto 2014-2018

Eduard Zalka, starosta obce Horné Mýto 2010-2014

Irena Malinaová, referentka obecného úradu obce Horné Mýto

Helena Mikóczyová, referentka obecného úradu obce Horné Mýto

Ing. Peter Németh, zástupca starostu obce 2010-2014

Juraj Benyák, poslanec obecného zastupiteľstva obce Horné Mýto 2010-2014

Tibor Bertók, poslanec obecného zastupiteľstva obce Horné Mýto 2014-2018

Pavol Dosztig, poslanec obecného zastupiteľstva obce Horné Mýto 2014-2018

Edina Horváthová, poslanec obecného zastupiteľstva obce Horné Mýto 2014-2018

Eva Bugárová, poslanec obecného zastupiteľstva obce Horné Mýto 2014-2018

Ladislav Nyári, poslanec obecného zastupiteľstva obce Horné Mýto 2014-2018

Silvia Takácsová, poslanec obecného zastupiteľstva obce Horné Mýto 2014-2018

Ján Zsákovics, poslanec obecného zastupiteľstva obce Horné Mýto 2014-2018

Ing. Andrea Borosová, riaditeľka, Regionálna rozvojová agentúra Ister, Dunajská Streda

Ing. Silvia Manczalová, projektová manažérka, Regionálna rozvojová agentúra Ister, Dunajská Streda

Mgr. Gábor Lelkes, PhD., expert pre regionálny a sociálny rozvoj

Obsah

ÚVOD	4
A – ANALYTICKÁ ČASŤ	6
Vymedzenie riešeného územia.....	6
Základné fyzickogeografické charakteristiky obce.....	6
Súčasná krajinná štruktúra	8
Ochrana prírody.....	9
Odpadové hospodárstvo	11
Životné prostredie	12
A.I ANALÝZA VNÚTORNÉHO PROSTREDIA	13
Ludské zdroje.....	13
Domový a bytový fond.....	22
Dopravná a technická infraštruktúra	24
Hospodársko-ekonomický potenciál obce	26
Občianska vybavenosť obce	31
Zhodnotenie obdobia 2005-2014.....	37
A.II ANALÝZA VONKAJŠIEHO PROSTREDIA	43
Operačné programy v rokoch 2014 - 2020	51
A.III ZHODNOTENIE SÚČASNÉHO STAVU ÚZEMIA.....	59
B – STRATEGICKÁ ČASŤ	64
Strategická vízia obce Horné Mýto	68
C – PROGRAMOVÁ ČASŤ.....	70
D – REALIZAČNÁ ČASŤ.....	74
Akčný plán obce Horné Mýto na obdobie 2014-2020	74
Systém monitorovania a hodnotenia	87
E – FINANČNÁ ČASŤ	89
ZÁVER	90
PRÍLOHA Č. 1: ZOZNAM ČLENOV RIADIACEHO TÍMU, PRACOVNÝCH SKUPÍN A PARTNEROV ZAPOJENÝCH DO SPRACOVANIA PHSR	91
PRÍLOHA Č. 2: ZOZNAM INFORMAČNÝCH ZDROJOV POUŽITÝCH V PHSR..	92
PRÍLOHA Č. 3: ZOZNAM SKRATIEK POUŽITÝCH V PHSR.....	93
PRÍLOHA Č. 4: AKČNÝ PLÁN NA DANÝ ROZPOČTOVÝ ROK S VÝHLADOM NA 2 ROKY	94

Úvod

Dokument Program hospodárskeho a sociálneho rozvoja obce Horné Mýto je základným dokumentom, ktorým sa samospráva obce pri výkone svojej činnosti stará o všestranný rozvoj svojho územia a o potreby svojich obyvateľov.

Cieľom predkladanej práce je zmapovanie sociálno-ekonomickej priestorovej štruktúry obce Horné Mýto– nachádzajúcej sa na juhozápadnom Slovensku v okrese Dunajská Streda– a na základe výsledkov týchto analýz vytvoriť program hospodárskeho a sociálneho rozvoja daného územia, ktorý bude základným strednodobým programovým dokumentom (v období 2014-2020) na podporu regionálneho rozvoja na úrovni obce. Vlastne je to program cielených opatrení na stimuláciu ekonomického a sociálneho rozvoja obce, ktorého cieľom je navrhnúť systematickú a funkčne trvalo udržateľnú rozvojovú stratégiu, zameranú na realizáciu hospodárskeho a sociálneho rozvoja obce pri rešpektovaní globálnych cieľov regionálneho vývoja, resp. štátnej regionálnej politiky.

Program hospodárskeho a sociálneho rozvoja obce Horné Mýto na obdobie 2007-2013 rozvojovú víziu obce definoval nasledovne: *„Horné Mýto – obec so spokojným a aktívnym obyvateľstvom vo vysokokvalitnom životnom prostredí, obec rozvíjajúca sa v zmysle trvalo udržateľného rozvoja a zabezpečujúca kvalitné služby pre obyvateľov i návštevníkov obce.“*

Program hospodárskeho a sociálneho rozvoja obce Horné Mýto na roky 2014-2020 bola vypracovaná v období 2014-2015 podľa zákona č. 539/2008 Z.z. o podpore regionálneho rozvoja.

Programom hospodárskeho a sociálneho rozvoja obce Horné Mýtosa uskutočňuje podpora regionálneho rozvoja na miestnej úrovni s dôrazom na sociálnu, ekonomickú a environmentálnu sféru. Je to program cielených opatrení, navrhnutý pre oživenie sociálneho, ekonomického a environmentálneho rozvoja obce, ktorý na základe výsledkov ročného hodnotenia bude priebežne aktualizovaný a dopĺňovaný.

Tento programový dokument je previazaný so sektorovými operačnými programami vypracovanými na základe Partnerskej dohody Slovenskej republiky na roky 2014-2020 (Partnerská dohoda Slovenskej republiky na roky 2014 – 2020 je základný strategický dokument s celoštátnym dosahom, ktorý vypracuje Slovenská republika za účasti partnerov v súlade s prístupom viacúrovňového riadenia a ktorým sa stanoví stratégia, priority a opatrenia pre účinné a efektívne využívanie prostriedkov Európskych štrukturálnych a investičných fondov za účelom dosahovania cieľov stratégie Európa 2020), ako aj s Národnou stratégiou regionálneho rozvoja SR (schválený uznesením Vlády SR č. 222 zo 14. mája 2014), Koncepciou územného rozvoja Slovenska 2001 (KURS 2001), Programom hospodárskeho a sociálneho rozvoja Trnavského samosprávneho kraja na roky 2009-2015, Územným plánom Trnavského samosprávneho kraja, Regionálnou inovačnou stratégiou Trnavského samosprávneho kraja. Program hospodárskeho a sociálneho rozvoja obce Horné Mýto bol vypracovaný na základe metodiky, ktorú vydalo Ministerstvo dopravy, výstavby a regionálneho rozvoja Slovenskej republiky.

Pri vypracovaní tohto programového dokumentu boli zohľadnené priority Národnej stratégie regionálneho rozvoja SR, ako aj jej vízia regionálneho rozvoja na Slovensku: Slovensko sa má stať krajinou s vysokou kvalitou života všetkých občanov. Každý región bude využívať svoje danosti v prospech svojho udržateľného hospodárskeho, sociálneho, environmentálneho a územného rozvoja, a tým aj Slovenskej republiky, ako vyspelého, hospodársky, politicky a sociálne súdržného členského štátu Európskej únie.

Pre naplnenie dlhodobej vízie regionálneho rozvoja SR zameranej na rozvoj obcí, miest a regiónov, zvyšovanie ich výkonnostného potenciálu a konkurencieschopnosti Národná stratégia regionálneho rozvoja SR stanovuje strategický cieľ: Integrovaným a výsledkovo orientovaným prístupom k regionálnemu rozvoju a na základe využitia vnútorného potenciálu regiónov zvýšiť do roku 2030 ich adaptabilitu, konkurencieschopnosť a výkonnosť pri súčasnom zvyšovaní kvality života obyvateľov a pri rešpektovaní princípov udržateľného rozvoja.

Rozvojová stratégia obce Horné Mýto vychádza aj zo stratégie Európa 2020, prostredníctvom financovania projektov v programovom období 2014-2020 podporí

- inteligentný rast: vytvorenie hospodárstva založeného na znalostiach a inovácii,
- udržateľný rast: podporovanie ekologickejšieho a konkurencieschopnejšieho hospodárstva, ktoré efektívnejšie využíva zdroje,
- inkluzívny rast: podporovanie hospodárstva s vysokou mierou zamestnanosti, ktoré zabezpečí hospodársku, sociálnu a územnú súdržnosť.

Program hospodárskeho a sociálneho rozvoja obce Horné Mýto bol vytvorený partnerstvom hlavných aktérov územia. K príprave PHSR v obci Horné Mýto bol zriadený riadiaci tím zo zástupcov verejného sektora – samosprávy, súkromného sektora a mimovládneho sektora, ale boli zriadené aj pracovné skupiny pre jednotlivé prioritné oblasti (hospodárska oblasť, sociálna oblasť, environmentálna oblasť). Celkovo sa uskutočnilo 6 pracovných stretnutí pracovných skupín. Časový interval spracovania PHSR obce Horné Mýto: júl 2014 – február 2015.

Harmonogram spracovania Program hospodárskeho a sociálneho rozvoja obce Horné Mýto na roky 2014-2020

Termín (mesiac, rok)	Júl 2014	August 2014	September 2014	Október 2014	November 2014	December 2014	Január 2015	Február 2015
Úvod								
Analytická časť								
Strategická časť								
Programová časť								
Realizačná časť								
Finančná časť								
Záver								

Príležitosť vstupu do programovacieho procesu dostali všetci obyvatelia obce vrátane podnikateľských subjektov, organizácií a inštitúcií z obce. Obyvatelia ako aj zástupcovia podnikateľských subjektov, organizácií a inštitúcií mali možnosť zapojiť sa do procesu programovania prostredníctvom dotazníkového prieskumu, hĺbkových rozhovorov a pripomienkovania pracovných verzií strategického programu.

Program hospodárskeho a sociálneho rozvoja obce Horné Mýto schvaľuje Obecné zastupiteľstvo v Hornom Mýte, čo bude potom realizovať vykonateľnosť, kontrolu, monitorovanie a hodnotenie tohto programu.

A – Analytická časť

Vymedzenie riešeného územia

Územie obce Horné Mýtoje územný celok, ktorý tvorí jedno katastrálne územie, a to katastrálne územie Horné Mýto.

Obec Horné Mýtosa nachádza v juhozápadnej časti Slovenskej republiky (ďalej SR). Z hľadiska územnosprávneho členenia SR obec na úrovni NUTS 3 patrí do Trnavského kraja, na úrovni okresov obec Horné Mýtosa nachádza v okrese Dunajská Streda. Katastrálne územie obce Horné Mýto sa nachádza v severnej časti okresu Dunajská Streda.

Obec Horné Mýto zo severu susedí s obcami Jahodná a Tomášikovo, z východnej strany s obcou Trhová Hradská, zo západu s obcou Dunajský Klátov, kým z južnej strany s obcou Ohrady.

Tab. 1: Základné charakteristiky obce Horné Mýto

Ukazovateľ	Hodnota
Kód obce	555568
Názov okresu	Dunajská Streda
Názov kraja	Trnavský
Štatút obce	obec
PSC	930 13
Telefónne smerové číslo	031
Prvá písomná zmienka o obci - rok	1406
Nadmorská výška obce - v m	113
Celková výmera územia obce [m ²]	12 107 415
Hustota obyvateľstva na km ²	79

Stav k 31.12.2012
Zdroj: Štatistický úrad SR, 2014

Základné fyzickogeografické charakteristiky obce

Územie obce je súčasťou Alpsko-Himalájskej sústavy, v rámci nej je súčasťou podsústavy Panónska panva, provincie Západopanónska panva, subprovincie Malá Dunajská kotlina, oblasti Podunajská nížina a celku Podunajská rovina.

Nadmorská výška k.ú. obce sa pohybuje medzi 110-114 m n.m..

Typ geologického substrátu a typ reliéfu predstavujú prvotný diferenciačný prvok z hľadiska ostatných prírodných zložiek krajiny, ale aj z hľadiska možného využitia človekom. Geologický podklad riešeného územia je tvorený kvartérnymi holocénnymi nivnými sedimentmi.

Základnými kvartérnymi útvarmi k.ú. obce sú fluvialno-nivné sedimenty v nížinách (holocén).

Na základe typologického členenia reliéfu ide o reliéf rovín a nív.

Na základe exogénnych procesov celé riešené územie je akumuláčnym reliéfom – reliéfom s nepatrným uplatnením litológie, pričom typ reliéfu je fluvialny reliéf – fluvialna rovina.

Z hľadiska hydrogeologického podklad riešeného územia tvoria kvartérne piesky a štrky nívnych území - priepustnosť zvodnených vrstiev je pórová – veľmi dobrá až dobrá.

Typ podzemnej vody: 70% podzemnej vody je doplňovaná z riek a ich prítokov.

Z hľadiska seizmických pomerov územie obce sa zaraďuje medzi menej aktívne oblasti v rámci Slovenska.

Na základe klimatickogeografických typov Slovenska študované územie leží v suchej až mierne suchej oblasti teplej a prevažne teplej nížinnej klímy s miernou inverziou teplôt. Suma teplôt 10°C a viac za jeden rok je 3000-3200.

Priemerná ročná teplota vzduchu v obci je 9,9 °C. Najchladnejší je mesiac január, kedy priemerná mesačná teplota vzduchu dosahuje hodnoty -2,1 °C. Najteplejší je mesiac júl s priemernou mesačnou teplotou 20,5 °C.

Zaujímavé územie nie je len našou najteplejšou oblasťou, ale patrí aj medzi najsuchšie oblasti Slovenska (oblasť je chránená pred západnými vetrami predhorím Álp a Malými Karpatmi), priemerný ročný úhrn zrážok je 550-600 mm. Najviac zrážok padne v mesiacoch máj, jún a júl – priemerne za mesiac 59,3 mm zrážok.

Časť zrážok v zimnom období padne u nás vo forme snehu, z ktorého sa pri teplotách pod nulou utvorí pokrývka dlhšieho alebo kratšieho trvania podľa priebehu počasia. Výskyt snehu a trvanie snehovej pokrývky na danom území sú z roka na rok veľmi premenlivé v závislosti od rázu zimy. Priemerný dátum prvého dňa so snehovou pokrývkou pripadá na začiatok decembra. Priemerný počet dní so snehovou pokrývkou za rok je 35,0, pričom najviac dní pripadá na mesiace január a február.

Z hľadiska veterných pomerov obec leží v jednej z najveternejších oblastí Slovenska. Najväčšie rýchlosti vetra a aj najviac veterných dní sa vyskytuje v zimnom a jarnom období. V chladnom polroku (od októbra do marca) priemerná rýchlosť vetra je 3,1 m/s, kým v teplom polroku (apríl až september) je 2,8 m/s. Prevládajúci smer vetra je SZ (24,5%), výskyt ostatných vetrov je nasledovný: S (17,7%), JV (16,3%), Z (8,5%), V (8,5%), J (6,1%), SV (6%), JZ (4,3%).

V k.ú. obce sa vyskytujú hlinité (sú dominantným pôdnym druhom) a piesočnato-hlinité pôdne druhy. Pôdy sú bez skeletu až slabo skeletnaté. Potenciálna erózia pôdy je nijaká až nepatrná.

Hlavné pôdne typy v k.ú. obce sú:

- nívne pôdy karbonátové, sprievodné nívne pôdy glejové (na karbonátových nívnych sedimentoch),
- čiernice karbonátové, sprievodné čiernice glejové, lokálne rašelinové pôdy (na karbonátových nívnych sedimentoch).

Bonita poľnohospodárskych pôd je dobrá – v riešenom území sa nachádzajú veľmi produkčné pôdy.

Z hľadiska fyto geografického členenia riešené územie patrí do oblasti panónskej flóry (Pannonicum), obvodu eupanónskej xerotermej flóry (Eupannonicum), okresu Podunajská nížina.

Potenciálna prirodzená vegetácia je vegetácia, ktorá by sa za daných klimatických, pôdných a hydrologických pomerov vyvinula na určitom mieste (biotope), keby vplyv ľudskej činnosti ihneď prestal pôsobiť. Poznanie prirodzenej potenciálnej vegetácie územia je dôležité najmä z hľadiska rekonštrukcie, obnovy a ďalšieho prirodzeného vývoja vegetácie

(lesnej aj nelesnej) s cieľom jej priblíženia sa či úplného prinavrátenia do prirodzeného stavu, aby sa tak zabezpečila ekologická stabilita územia.

Potenciálnu prirodzenú vegetáciu na väčšine riešeného územia predstavujú:

- jaseňovo-brestovo-dubové a jelšové lužné lesy,
- vrbovo-topoľové lužné lesy (pozdĺž vodných tokov).

Vplyvom intenzívneho hospodárenia pôvodná vegetačná pokrývka bola vo väčšej časti odstránená (zachovali sa zvyšky lesov a lesíkov, ktoré umožňujú vytvoriť obraz o ich prirodzenom alebo jemu blízkom zložení - ochrana týchto lesov je veľmi dôležitá, lebo spôsobujú ako ekostabilizačný faktor), na miestach prirodzených kultúr sa nachádzajú najúrodnejšie poľnohospodárske pôdy Slovenska.

Živočíchy tvoria nezastupiteľnú zložku všetkých typov spoločenstiev biosféry. V zložitých potravných reťazcoch rozhodujúcou mierou prispievajú k ekologickej rovnováhe v obehú látok a energie. Čím väčšia je druhová rozmanitosť, tým lepšie podmienky sa vytvárajú pre ďalší rozvoj územia aj v prípade, ak ich chápeme z hľadiska ekologickej stratégie ľudskej spoločnosti. Dnešné rozšírenie a zloženie fauny je výsledkom dlhodobého vývinu.

Z hľadiska živočíšnej regionalizácie Slovenska územie obce patrí do Panónskej oblasti, v rámci ktorej do juhoslovenského obvodu lužného dunajského okrsku.

Na území obce sa z poľovnej (srstnatej i pernatej) zveri vo voľnej prírode nachádzajú všetky významné druhy (srnec, diviak, bažant, jarabica a zajac).

Územie obce Horné Mýto patrí do povodia rieky Dunaj.

Najvýznamnejším vodným tokom k.ú. obce Horné Mýto je rieka Malý Dunaj, ktorá preteká cez severovýchodnú časť riešeného územia. Rieka Malý Dunaj preteká v pôvodnom koryte s množstvom meandrov, okolo ktorých sú zvyšky lužných lesov, ktoré výrazne oživujú monotónnu poľnohospodársku krajinu. Prietoky Malého Dunaja sú ovládané vtokovým a zátvorným objektom, ktorými sa regulujú prietoky v toku podľa toho, či ide o vegetačné alebo mimovegetačné obdobie (prietoky v Malom Dunaji sú od roku 1964 ovládané vtokovým objektom (starým), ktorý bol v roku 1975 v rámci budovania novej ochrannej línie hrádzí nahradený novým vtokovým objektom). Vo vegetačnom období je odber do Malého Dunaja 70-85 m³/s a vody Malého Dunaja sa vtedy používajú na závlahy.

Druhým najvýznamnejším vodným tokom riešeného územia je rieka Klátovské rameno. Klátovské rameno tečie cez južnú polovicu k.ú. obce – južne od intravilánu obce.

K.ú. obce Horné Mýto spadá do Chránenej vodohospodárskej oblasti Žitný ostrov (Chránená vodohospodárska oblasť Žitný ostrov bola vyhlásená v roku 1978 nariadením SSR č. 46/1978 Zb.), ktorá predstavuje najväčšiu zásobáreň podzemnej vody v strednej Európe.

Súčasná krajinná štruktúra

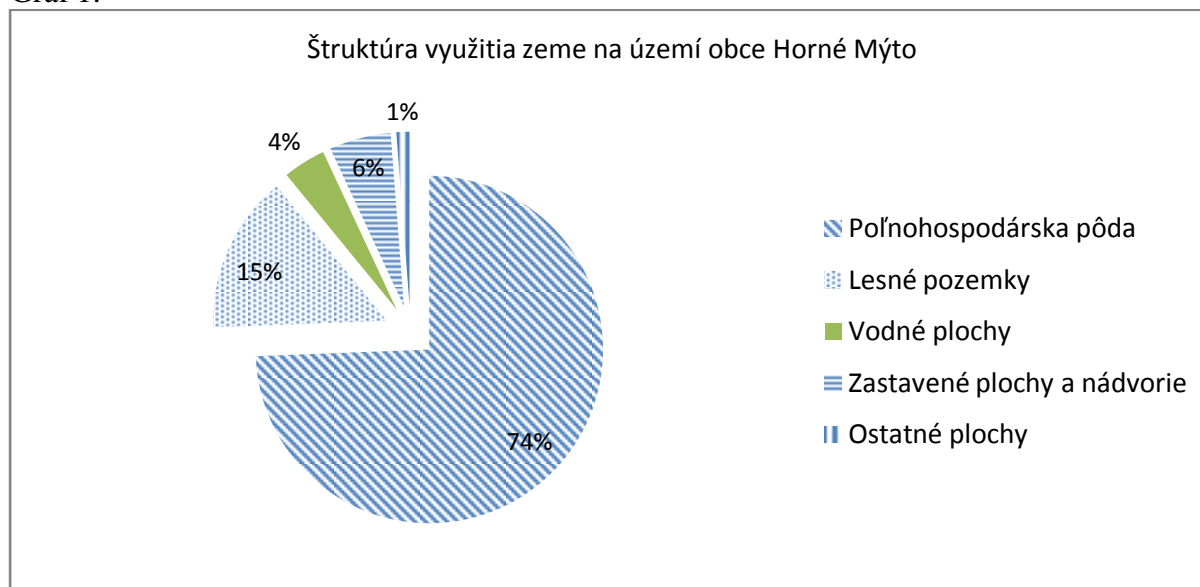
Súčasná krajinná štruktúra je tvorená súborom prvkov, ktoré človek ovplyvnil, čiastočne alebo úplne pozmenil, resp. novovytvoril ako umelé prvky krajiny. Typ súčasnej krajiny je poľnohospodársky, ide o nížinnú rovinnú oráčino-lúčno-lesnú krajinu.

Tab. 2: Štruktúra využitia zeme v obci Horné Mýto (v m²)

Celková výmera územia obce	Poľnohospodárska pôda	Lesné pozemky	Vodné plochy	Zastavené plochy a nádvorie	Ostatné plochy
12 107 415	9 006 421	1 779 450	480 329	693 937	147 278

Poznámka: Údaje k 31.12.2013
Zdroj: Štatistický úrad SR, 2014

Graf 1:



Poznámka: Údaje k 31.12.2013
Zdroj: Štatistický úrad SR, 2014

Ochrana prírody

Ochranou prírody a krajiny sa rozumie obmedzovanie zásahov, ktoré môžu ohroziť, poškodiť alebo zničiť podmienky a formy života, prírodné dedičstvo, vzhľad krajiny a znížiť jej ekologickú stabilitu, ako i odstraňovanie takýchto zásahov. Cieľom ochrany prírody a krajiny je chrániť prírodu pre optimálne využitie krajiny. Príroda a jej časti v rámci krajiny predstavujú pre život nesmierne dôležitú, až existenčnú zložku životného prostredia. Prírodu a krajinu treba chrániť nielen z hľadiska súčasných životných potrieb, ale aj pre potrebu zachovať ju pre budúce pokolenie ako zdravú.

Územná ochrana

Natura 2000 je názov sústavy chránených území členských krajín Európskej únie a hlavným cieľom jej vytvorenia je zachovanie prírodného dedičstva, ktoré je významné nielen pre príslušný členský štát, ale najmä pre Európsku úniu ako celok. Táto sústava chránených území má zabezpečiť ochranu najzácnejších a najviac ohrozených druhov voľne rastúcich rastlín, voľne žijúcich živočíchov a prírodných biotopov vyskytujúcich sa na území štátov Európskej únie a prostredníctvom ochrany týchto druhov a biotopov zabezpečiť zachovanie biologickej rôznorodosti v celej Európskej únii. Sústavu NATURA 2000 tvoria dva typy území: *chránené vtáčie územia (CHVU)* a *územia európskeho významu*.

V riešenom území sa nachádzajú 1 územie európskeho významu: *Klátovské rameno*

Tab. 3: Základné charakteristiky územia európskeho významu Klátovské rameno

Popis lokality	
Názov :	Klátovské rameno
Kód územia :	SKUEV0075
Kraj :	TRNAVSKÝ KRAJ
Rozloha :	272,13 ha
Správca územia :	CHKO Dunajské luhy
Katastrálne územia :	Dolná Potôň, Dolné Topoľníky, Dunajský Klátov, Horné Mýto, Horné Topoľníky, Malé Blahovo, Ohrady, Trhová Hradská, Vydrany, Veľké Blahovo

Biotopy, ktoré sú predmetom ochrany

91E0*	Lužné vrbovo-topoľové a jelšové lesy
3150	Prirodzené eutrofné a mezotrofné stojaté vody s vegetáciou plávajúcich a /alebo ponorených cievnatých rastlín typu Magnopotamion alebo Hydrocharition
6510	Nížinné a podhorské kosné lúky
91F0	Lužné dubovo-brestovo-jaseňové lesy okolo nížinných riek
91G0*	Karpatské a panónske dubovo-hrabové lesy

Druhy, ktoré sú predmetom ochrany

kunka červenobruchá	Bombinabombina
vydra riečna	Lutralutra
roháč obyčajný	Lucanuscervus
lopatka dúhová	Rhodeussericeusamarus
čik európsky	Misgurnusfossilis
hrebenačka vysoká	Gymnocephalusbaloni
hrúz bieloplutvý	Gobioalbipinnatus
pĺž severný	Cobitistaenia
boleň dravý	Aspiusaspilus
plotica lesklá	Rutiluspigus

Zdroj: <http://www.soprs.sk/web/>

Na základe zákona č. 543/2002 Z.z. o ochrane prírody a krajiny v susedstve obce sa nachádza 1 národná prírodná rezervácia: Národná prírodná rezervácia Klátovské rameno. Národná prírodná rezervácia Klátovské rameno je vzácnou časťou zachovanej ojedinelej prírody v strede poľnohospodárstvom zaťaženej oblasti južného Slovenska - Podunajskej nížiny. Celková dĺžka je asi 25 km, z toho je vodný tok dlhý cca 18 km, ktorý nemá prameň - je napojený podzemnou vodou z výverov v dne toku. Šírka spolu s brehovými porastmi je 25 – 70 m. Začína v katastri obce Orechová Potôň, preteká cez obce Dunajský Klátov, Horné Mýto, Trhová Hradská a v Topoľníkoch sa vlieva do Malého Dunaja.

V riešenom území sa nachádza 1 chránený strom, ktorého oficiálny názov je Dub v Hornom Mýte. Dub sa nachádza na kalvárii v centre obce. Dôvodom ochrany je jeho kultúrna, vedecká, ekologická, krajinotvorná a estetická hodnota. Ochrana stromu je v pôsobnosti ŠOP SR Správa CHKO Dunajské luhy.

Tab. 4: Vybrané charakteristiky chráneného stromu: *Dub v Hornom Mýte*

Evidenčné č. štátneho zoznamu:	S 248
Právny predpis:	VZV KÚ v Trnave, 1/1996, 12. 12. 1996
Dôvod ochrany:	Kultúrny, vedecký, ekologický, krajinotvorný a estetický význam.
Význam ochrany:	kultúrny, krajinársky a estetický
Lokalizácia:	
Kraj:	Trnavský
Okres:	Dunajská Streda
Katastrálne územie:	Horné Mýto
Podrobná lokalizácia výskytu:	Kalvária v centre obce
Druh pozemku:	ostatné plochy
Druh vlastníctva:	miest a obcí
Počet stromov:	1
V pôsobnosti organizačného útvaru ŠOP SR:	Správa CHKO Dunajské luhy
Ochranné pásmo:	3. stupeň ochrany

Ev. číslo	Slovenský názov taxónu	Vedecký názov taxónu	Obvod kmeňa [cm]	Výška stromu [m]	Priemer koruny [m]	Vek stromu [rok]
1	dub letný	Quercus robur L.	430	19	23	200

Zdroj: <http://stromy.enviroportal.sk/strom/dub-v-hornom-myte>

Odpadové hospodárstvo

Základným právnym predpisom pri predchádzaní vzniku odpadov a pri nakladaní s odpadmi je zákon č. 223/2001 Z.z. o odpadoch a o zmene a doplnení niektorých zákonov. Účelom odpadového hospodárstva v zmysle zákona o odpadoch je predchádzať vzniku odpadov, obmedzovať ich tvorbu, znižovať nebezpečné vlastnosti odpadov a prednostne zabezpečiť zhodnocovanie odpadov pred ich zneškodňovaním. Infraštruktúru odpadového hospodárstva predstavujú zariadenia a objekty na nakladanie s odpadmi. Riešenie problematiky komunálneho odpadu a nový prístup k odpadom má vplyv na zlepšenie stavu životného prostredia a rast životnej úrovne obyvateľstva. Základným spôsobom zneškodňovania komunálneho odpadu je skládkovanie. Separovaným zberom komunálneho odpadu je možné dosiahnuť zníženie množstva komunálneho odpadu ukladaného na skládku, teda aj jeho biologicky rozložiteľnej časti.

V obci Horné Mýto sú zabezpečené komplexné profesionálne služby v odpadovom hospodárstve:

- v obci je zavedený komplexný separovaný zber odpadu -plasty, papier, kovy a sklo.

Vzhľadom na prevažne poľnohospodársky ráz územia významný podiel na celkovej skladbe odpadu má odpad organického pôvodu popri samotným komunálnym odpadom. V budúcnosti by bolo vhodné zaviesť intenzívnejší separovaný zber biologicky rozložiteľných odpadov v obci. V nasledujúcich rokoch bude potrebné zvýšiť informovanosť občanov o separovanom zbere komunálnych odpadov.

V strednodobom horizonte je potrebné zriadiť ekodvor v obci, vytvorenie zberného dvora by prispelo k zlepšeniu stavu životného prostredia, k zlepšeniu odpadového hospodárstva v obci.

Životné prostredie

Súčasný stav kvality životného prostredia záujmového územia je výsledkom vzájomného priestorového a časového pôsobenia stresových faktorov rôznej intenzity.

V záujmovom území najväčším problémom pre kvalitu životného prostredia je doprava, ktorá hlukom a vibráciou veľmi zaťažuje intravilán obce.

V strednodobom horizonte je potrebné realizovať aktivity v oblasti životného prostredia cieľom zvýšiť jej kvalitu (vybudovať verejnú kanalizáciu), ako aj realizovať obnovu centra obce – zvýšiť estetický vzhľad obce, vytvoriť priestor pred kultúrnym domom na relax a oddych.

A.I Analýza vnútorného prostredia

Ludské zdroje

Obyvateľstvo nemožno považovať za statický element, ale naopak vyznačuje sa silnou dynamikou jeho počtu, štruktúry, priestorového rozloženia a ďalších znakov. Logickým a nevyhnutným dôsledkom transformačných pohybov v politickej a ekonomickej sfére slovenskej spoločnosti po roku 1989 sú aj posuny v demografickom vývoji.

Počet obyvateľov obce Horné Mýto do 70-tych rokov 20. stor. mal viac-menej stabilne rastúci charakter – v tom čase obec mala až takmer 1200 obyvateľov. V 80-tych rokoch 20. storočia počet obyvateľov obce začal výrazne klesať. Vývoj počtu obyvateľov obce za posledných 10 rokov charakterizuje viac-menej stabilizácia na úrovni okolo 950. Pri SODB v roku 2011 obec mala 957 trvale bývajúcich obyvateľov. K 1.1.2014 v obci Horné Mýtobývalo 935 osôb.

V strednodobom horizonte sa očakáva mierny pokles počtu obyvateľstva obce. Predpoklad vývoja obyvateľov obce pre výhľadové obdobie sa vychádza z nasledujúcich cieľov:

- vytvárať podmienky pre rast počtu obyvateľov obce,
- vytvárať podmienky pre rozvoj podnikateľských aktivít a služieb v obci.

Tab. 5: Vývoj počtu obyvateľstva v obci Horné Mýto

Rok	Počet obyv.
2007	965
2008	972
2009	959
2010	957
2011	952
2012	955
2013	947
2014	935

Poznámka: údaje k 1.1.

PHSR vychádza z počtu obyvateľstva zistených v SODB 2011.

Zdroj: Obecný úrad, SODB 2011

Tab. 6: Bývajúce obyvateľstvo podľa národnosti

Národnosť	Počet osôb
Slovenská	62
Maďarská	873
Rómska	0
Rusínska	0
Ukrajinská	0
Česká	4
Nemecká	0
Poľská	0
Chorvátska	0
Srbská	0
Ruská	0
Židovská	0
Moravská	0
Bulharská	0
Ostatné	0
Nezistené	18
Spolu	957

Zdroj: ŠÚ SR SODB 2011

V národnostnej štruktúre obce Horné Mýto má dominantné zastúpenie obyvateľstvo maďarskej národnosti (91,5 %). K slovenskej národnosti sa hlásilo 6,5 % obyvateľov obce.

Tab. 7: Bývajúce obyvateľstvo podľa náboženského vyznania

Náboženské vyznanie / cirkev	Počet osôb
Rímskokatolícka cirkev	891
Gréckokatolícka cirkev	0
Pravoslávna cirkev	0
Evanjelická cirkev augsburského vyznania	2
Reformovaná kresťanská cirkev	17
Náboženská spoločnosť Jehovovi svedkovia	0
Evanjelická cirkev metodistická	0
Kresťanské zbory	4
Apoštolská cirkev	0
Bratská jednota baptistov	0
Cirkev adventistov siedmeho dňa	0
Cirkev bratská	0
Židovské náboženské obce	0
Starokatolícka cirkev	0
Cirkev československá husitská	0
Novoapostolská cirkev	0
Bahájske spoločenstvo	0
Cirkev Ježiša Krista svätých neskorších dní	0
Iné	0
Bez vyznania	15
Nezistené	28
Spolu	957

Zdroj: ŠÚ SR SODB 2011

Podľa SODB 2011 v náboženskej štruktúre obyvateľstva obce dominujú obyvatelia, ktorí sa prihlasujú k rímskokatolíckej cirkvi (tvoria 93,1 % obyvateľstva obce). Počet osôb bez náboženského vyznania je 15.

Ekonomická a sociálna situácia obyvateľov obce sa nevyhnutne odráža na spoločenskom vedomí i správaní. Zmenená životná situácia má vplyv na hodnotenie prebiehajúcich zmien a utvára novú spoločenskú klímu vrátane populačnej.

Veľké množstvo rozličných foriem demografickej dynamiky možno rozdeliť do troch kategórií pohybu: prirodzený pohyb obyvateľstva, mechanický pohyb obyvateľstva, sociálno-ekonomický pohyb obyvateľstva.

Prirodzený pohyb obyvateľstva

Populácia obce má podpriemernú úroveň pôrodnosti, kým miera úmrtnosti v obci je výrazne nad celoštátnym priemerom. Obec Horné Mýto vykazuje nepriaznivé trendy vývinu ako prirodzeného pohybu obyvateľstva.

Tab. 8: Vývoj počtu narodených v obci Horné Mýto v období 2006-2013

Rok	2006	2007	2008	2009	2010	2011	2012	2013
Počet narodených v priebehu roka	4	9	12	6	10	13	8	12

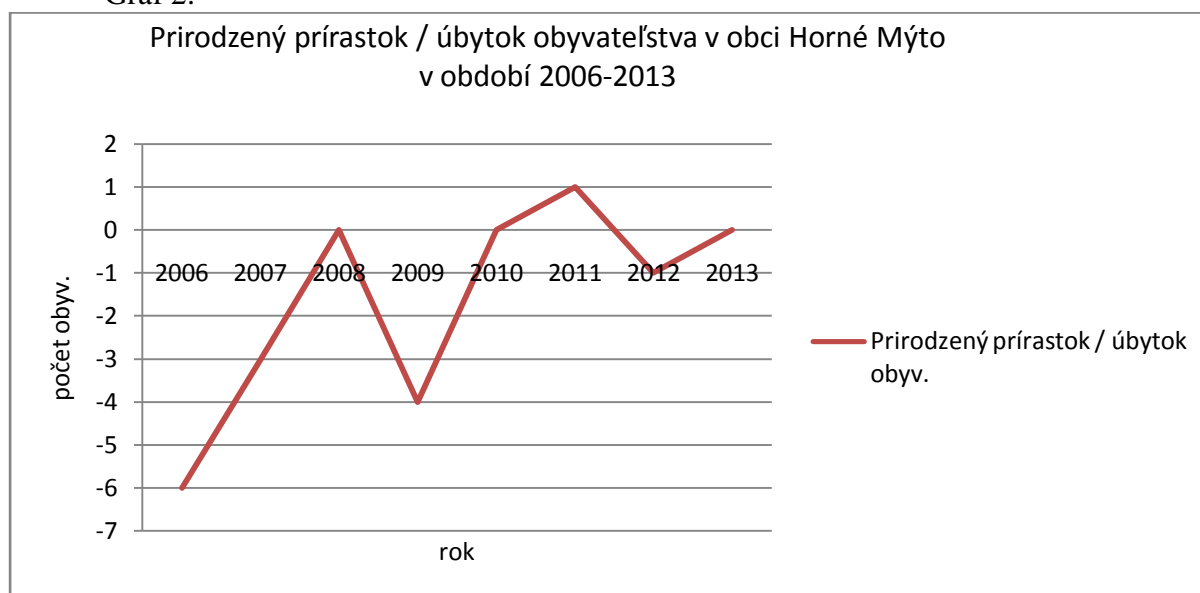
Zdroj: Obecný úrad

Tab. 9: Vývoj počtu zomretých v obci Horné Mýto v období 2006-2013

Rok	2006	2007	2008	2009	2010	2011	2012	2013
Počet úmrtí v priebehu roka	10	12	12	10	10	12	9	12

Zdroj: Obecný úrad

Graf 2:



Zdroj: Obecný úrad

Rozdiel medzi počtom živonarodených a zomretých indikuje výrazný prírodný úbytok obyvateľstva v obci (v období 2006-2013 počet narodených bol 74, kým počet zomretých bol 87), čo zapríčiňuje hlavne veková štruktúra obyvateľstva (vysoký podiel ľudí vo veku nad 60).

Podiel populácie v predproduktívnom (veková skupina 0-14), produktívnom (muži 15-59, ženy 15-54) a poproduktívnom (muži nad 60, ženy nad 55) veku na celkovej populácii obce je nepriaznivejší ako celoštátny trend. Veková štruktúra obyvateľstva obce Horné Mýto mala v r. 2011 veľmi nepriaznivú skladbu. Index starnutia vyjadrujúci pomer poproduktívneho obyvateľstva k predproduktívnemu je tiež veľmi nepriaznivý.

Tab. 10: Prehľad vybraných ukazovateľov vekovej štruktúry obyvateľstva
v obci Horné Mýto

Pohlavie	Počet obyvateľov spolu	Veková skupina (v %)			Vybrané ukazovatele veku			
		0-14	15-64	65+	Priemerný vek	Mediánový vek	Index starnutia	Index ekonomického zaťaženia
Muži	465	13,98	77,63	8,39	38,48	38,71	60,00	28,81
Ženy	491	12,22	72,71	15,07	41,42	40,44	123,33	37,54
Spolu	956	13,08	75,10	11,82	39,99	39,61	90,40	33,15

Stav k 31.12.2012
Zdroj: Štatistický úrad SR

Mechanický pohyb obyvateľstva

Priestorová a sociálna mobilita obyvateľstva navzájom od seba závisia. Zmena sociálnej štruktúry vyvoláva priestorové pohyby obyvateľstva. Rozvoj priemyslu a terciárnych aktivít a ich lokalizácia predovšetkým v mestských sídlach vyvolali rozsiahle presuny obyvateľstva do miest – migrácia občanov obce v podstate odráža rozdiely medzi okolitými sídlami v sociálnych a ekonomických podmienkach života ľudí.

Z priestorového hodnotenia dochádzky do zamestnania rozhodujúca zložka pracovnej sily je zamestnaná v mestách Dunajská Streda a Veľký Meder.

Migrácia obyvateľstva je taký pohyb obyvateľstva, ktorý sa viaže na zmenu trvalého bydliska. Pri tomto pohybe vznikajú významné zmeny v priestorovom rozmiestnení pracovnej sily. Tá je však do značnej miery ovplyvňovaná predovšetkým možnosťou získania bývania a zamestnania. Podiel ľudí prisťahovaných do obce je výrazný. V období 2006-2013 do obce sa prisťahovalo 114 osôb, pričom v tom istom období z obce sa odsťahovalo 119 osôb. Tieto údaje svedčia o miernom migračnom prírastku obyvateľstva.

Graf 3:



Zdroj: Obecný úrad

Tab. 11: Vývoj počtu prisťahovaných do obce Horné Mýto v období 2006-2013

Rok	2006	2007	2008	2009	2010	2011	2012	2013
Počet prisťahovaných v priebehu roka	14	21	20	12	12	12	11	12

Zdroj: Obecný úrad

Tab. 12: Vývoj počtu odsťahovaných z obce Horné Mýto v období 2006-2013

Rok	2006	2007	2008	2009	2010	2011	2012	2013
Počet odhlásených v priebehu roka	8	19	12	21	14	18	7	20

Zdroj: Obecný úrad

Sociálno-ekonomický pohyb obyvateľstva

Táto mobilita zahŕňa presuny obyvateľstva medzi jednotlivými sociálnymi skupinami. Výsledkom tohto pohybu sú zmeny v štruktúre obyvateľstva podľa ekonomických a kultúrnych znakov.

V r. 2011 bolo v obci Horné Mýto 526 ekonomicky aktívnych osôb. Miera ekonomickej aktivity obyvateľov obce je 55 %. V čase SODB 2011 v obci bolo 96 nezamestnaných, čo predstavovalo 18,3 % ekonomicky aktívnych osôb. V období 2011-2014 počet nezamestnaných mierne klesol. K 31.8.2014 miera evidovanej nezamestnanosti v obci bola 16,0 %, kým celoštátny priemer bol 12,56%.

Školské vzdelanie je výrazom kultúrnej vyspelosti každej spoločnosti. Je jedným z činiteľov ovplyvňujúcich životnú úroveň a podmieňujúcich úspešný rozvoj národného hospodárstva vo všetkých jeho oblastiach.

Z hľadiska vzdelanosti obyvateľstva vykazuje obec menej konkurencieschopnú vzdelanostnú úroveň - v obci Horné Mýto vzdelanostná štruktúra obyv. je nepriaznivejšia v porovnaní s celoslovenským priemerom.

Tab. 13: Bývajúce obyvateľstvo podľa najvyššieho skončeného stupňa školského vzdelania –

I

Trvalo bývajúce obyvateľstvo spolu	Najvyššie dosiahnuté vzdelanie				
	Základné	Učňovské (bez maturity)	Stredné odborné (bez maturity)	Úplné stredné učňovské (s maturitou)	Úplné stredné odborné (s maturitou)
957	277	212	121	25	102

Zdroj: ŠÚ SR SODB 2011

Tab. 14: Bývajúce obyvateľstvo podľa najvyššieho skončeného stupňa školského vzdelania –

II.

Najvyššie dosiahnuté vzdelanie						
Úplné stredné všeobecné	Vyššie odborné	Vysokoškolské bakalárske	Vysokoškolské inž., mag., doktor.	Vysokoškolské doktorandské	Bez vzdelania	Nezistené
28	4	11	23	1	138	15

Zdroj: ŠÚ SR SODB 2011

Nezamestnanosť

Najvýznamnejším ukazovateľom situácie na trhu práce je miera nezamestnanosti, ktorá je jedným zo základných kritérií pre klasifikovanie problémových regiónov. Sprievodným javom vysokej miery nezamestnanosti je sociálna a ekonomická ohrozenosť.

Miera nezamestnanosti v obci Horné Mýto je vysoká, k 31.8.2014 jej hodnota bola 16 %. Miera nezamestnanosti aj v mikropriestore obce (v okrese Dunajská Streda) je tiež dlhodobo vysoká – vyššia než priemer v Trnavskom kraji.

Vzdelanostná štruktúra nezamestnaných odhaľuje, že najzraniteľnejšie sú skupiny s najnižšou kvalifikáciou a vzdelaním. Nízky stupeň vzdelania predstavuje hlavnú prekážku pri uplatnení sa na trhu práce. Vysoká nezamestnanosť osôb s nízkym vzdelaním svedčí o štrukturálnych zmenách v dopyte po práci a jeho orientácii na kvalifikovanú a kvalifikačne flexibilnú pracovnú silu.

Tab. 15: Obyvateľstvo trvalo bývajúce v obci podľa počítačových znalostí

Trvalo bývajúce obyv. spolu	Počítačové znalosti											
	Práca s textom			Práca s tabuľkami			Práca s elektronickou poštou (email)			Práca s internetom		
	áno	nie	nezistené	áno	nie	nezistené	áno	nie	nezistené	áno	nie	nezistené
957	335	510	112	291	542	124	401	451	105	460	408	89

Zdroj: ŠÚ SR SODB 2011

Tab. 16: Základné charakteristiky obyvateľstva obce podľa ekonomických aktivít

Trvalo bývajúce obyvateľstvo	Ekonomická aktivita													
	Pracujúci (okrem dôchodcov)	Pracujúci dôchodcovia	Osoby na materskej dovolenke	Osoby na rodičovskej dovolenke	Nezamestnaní	Študenti stredných škôl	Študenti vysokých škôl	Osoby v domácnosti	Dôchodcovia	Prijemcovia kapitálových príjmov	Deti do 16. rokov (nar. po 20.5.1995)	Iná	Nezistená	Z toho ekonomicky aktívny
957	419	7	4	26	96	35	10	10	170	4	141	20	15	526

Zdroj: ŠÚ SR SODB 2011

Tab. 17: Regióny podľa miery evidovanej nezamestnanosti v SR k 31.8.2014

Územie	Miera evid. nezam. v %
Obec Horné Mýto	16,00
Slovensko	12,56
Dunajská Streda	10,84
Trnavský kraj	8,29

Zdroj: UPSVAR, 2014

Tab. 18: Vývoj počtu evidovaných nezamestnaných v obci Horné Mýto
v období 2013-2014

Počet evidovaných nezamestnaných k 31.8.2013			Počet evidovaných nezamestnaných k 31.8.2014		
muž	žena	spolu	muž	žena	spolu
49	54	103	40	44	84

Zdroj: UPSVAR, 2014

Tab. 19: Vývoj počtu evidovaných nezamestnaných podľa dĺžky evidencie
v obci Horné Mýto v období 2013-2014

dĺžka evidencie	Počet evidovaných nezamestnaných k 31.8.2013	Počet evidovaných nezamestnaných k 31.8.2014
0-3 mesiacov	10	10
4-6 mesiacov	14	4
7-9 mesiacov	11	11
10-12 mesiacov	11	7
13-18 mesiacov	9	6
19-24 mesiacov	6	10
25-30 mesiacov	8	5
31-36 mesiacov	11	2
37-42 mesiacov	7	3
43-48 mesiacov	2	8
nad 48 mesiacov	14	18

Zdroj: UPSVAR, 2014

Tab. 20: Vývoj vekovej štruktúry evidovaných nezamestnaných
v obci Horné Mýto v období 2013-2014

veková štrukt.	Počet evidovaných nezamestnaných k 31.8.2013	Počet evidovaných nezamestnaných k 31.8.2014
< 15 rokov	0	0
>= 15 do < 16 rokov	0	0
>= 16 do < 17 rokov	0	0
>= 17 do < 18 rokov	1	0
>= 18 do < 19 rokov	1	2
>= 19 do < 20 rokov	2	1
>= 20 do < 25 rokov	15	12
>= 25 do < 30 rokov	8	11
>= 30 do < 35 rokov	14	5
>= 35 do < 40 rokov	11	4
>= 40 do < 45 rokov	12	8
>= 45 do < 50 rokov	13	11
>= 50 do < 55 rokov	9	9
>= 55 do < 60 rokov	17	21
>= 60 rokov	0	0

Zdroj: UPSVAR, 2014

Tab. 21: Počet evidovaných nezamestnaných podľa KZAM poslednej profesie
v obci Horné Mýto v roku 2014

podľa KZAM poslednej profesie	Počet evidovaných nezamestnaných k 31.8.2014
0 - Príslušníci ozbrojených síl	0
1 - Zákonodarcovia, riadiaci pracovníci	0
2 - Špecialisti	2
3 - Technici a odborní pracovníci	1
4 - Administratívni pracovníci	1
5 - Pracovníci v službách a obchode	11
6 - Kvalifikovaní pracovníci v poľnohospodárstve, lesníctve a rybárstve	0
7 - Kvalifikovaní pracovníci a remeselníci	11
8 - Operátori a montéri strojov a zariadení	3
9 - Pomocní a nekvalifikovaní pracovníci	36
N/A - neurčené	19

Zdroj: UPSVAR, 2014

Tab. 22: Počet evidovaných nezamestnaných podľa vzdelanostnej štruktúry
v obci Horné Mýto v roku 2014

vzdelanostná štruktúra	Počet evidovaných nezamestnaných k 31.8.2014
10 - Neukončené základné vzdelanie	0
11 - Základné vzdelanie	33
12 - Nižšie stredné odborné vzdelanie	0
13 - Stredné odborné vzdelanie	34
14 - Úplné stredné odborné vzdelanie	11
15 - Úplné stredné všeobecné vzdelanie	3
16 - Vyššie odborné vzdelanie	0
17 - Vysokoškolské vzdelanie prvého stupňa	1
18 - Vysokoškolské vzdelanie druhého stupňa	2
19 - Vysokoškolské vzdelanie tretieho stupňa	0

Zdroj: UPSVAR, 2014

Mzdy

Jedným z najdôležitejších ukazovateľov vyspelosti regiónov je cena práce. Cena práce je nemotivačným faktorom z pozície zamestnávateľa, ak je jej rast rýchlejší než rast produktivity práce. Súčasná úroveň priemernej nominálnej mesačnej mzdy v okrese Dunajská Streda dosahuje 81,4% celoštátneho ukazovateľa. V roku 2013 priemerná nominálna mesačná mzda v okrese Dunajská Streda bola 725 EUR – pričom priemerná nominálna mesačná mzda v SR bola 891 EUR.

Tab. 23: Regionálna štruktúra priemernej nominálnej mesačnej mzdy v EUR podľa hospodárskych aktivít SK NACE Rev. 2 v okrese Dunajská Streda v roku 2013*

Hospodárske odvetvie	Slovenská republika	Trnavský kraj	Okres Dunajská Streda
Spolu	891	841	725
Poľnohospodárstvo, lesníctvo a rybolov	740	793	750
Priemysel spolu	933	973	860
Ťažba a dobývanie	932	1 104	99 999
Priemyselná výroba	916	950	858
Dodávka elektriny, plynu, pary a studeného vzduchu	1 396	1 421	1 233
Dodávka vody; čistenie a odvod odpadových vôd, odpady a služby odstraňovania odpadov	824	956	770
Stavebníctvo	815	805	660
Veľkoobchod a maloobchod; oprava motorových vozidiel a motocyklov	830	744	592
Doprava a skladovanie	819	733	747
Ubytovacie a stravovacie služby	557	527	99 999
Informácie a komunikácia	1 646	1 075	760
Finančné a poisťovacie činnosti	1 427	1 113	1 110
Činnosti v oblasti nehnuteľností	898	822	710
Odborné, vedecké a technické činnosti	1 153	924	421
Administratívne a podporné služby	651	634	406
Verejná správa a obrana; povinné sociálne zabezpečenie	916	886	752
Vzdelávanie	746	732	706
Zdravotníctvo a sociálna pomoc	866	759	634
Umenie, zábava a rekreácia	658	538	624
Ostatné činnosti	665	617	503

Poznámka:

Údaje sú za podniky a organizácie s 2 a viac zamestnancami.

Údaje za SR sú vrátane zamestnancov pracujúcich v zahraničí.

Číslo (99999999) znamená, že údaje nie je možné publikovať pre jeho dôverný údaj.

Dôverné údaje sú to údaje o počte zamestnancov podniku menšom alebo rovnom 10 zamestnancom.

Zdroj: Štatistický úrad SR, 2014

Ludia ohrození rizikom sociálneho vylúčenia

Najpočetnejšou skupinou ľudí ohrozených rizikom sociálneho vylúčenia sú nezamestnaní. V najbližších rokoch bude potrebné sústrediť pozornosť aj na pracovnú silu vo vekových skupinách nad 50 rokov, ktorí sú ohrození rizikom sociálneho vylúčenia, lebo väčšinou majú nízku adaptabilitu na meniace sa požiadavky pracovného trhu a majú zväčša nevyhovujúcu kvalifikáciu, čoho dôsledok je ich nízka atraktivita pre zamestnávateľa (majú malú šancu uplatniť sa na trhu práce).

Ďalšou skupinou ľudí ohrozených rizikom sociálneho vylúčenia sú starší obyvatelia, ktorí sú poberateľmi starobných dôchodkov (výraznejšie vyššie vekové kategórie) a zdravotne, zmyslovo a duševne postihnutí občania. Takíto občania sú v prevažnej miere poberateľmi invalidných dôchodkov.

Ďalšou významnou skupinou ľudí, ktorých možno zaradiť medzi ohrozených rizikom sociálneho vylúčenia, sú deti odkázané na pomoc cudzích a prípadne iné sociálne ohrozené skupiny obyvateľov.

V budúcom období možno predpokladať zvýšený záujem občanov o sociálne služby, keďže dochádza k starnutiu populácie, čo predstavuje celoeurópsky trend.

Domový a bytový fond

Úroveň bývania je jednou zo základných charakteristík životnej úrovne obyvateľstva. Jej vývoj úzko súvisí s rastom počtu obyvateľstva, jeho štruktúrou a rozmiestnením. Ovplyvňuje úroveň reprodukcie pracovných síl, pôsobí na celkový životný štýl obyvateľstva.

V čase Sčítania obyvateľov, domov a bytov (SODB) v roku 2011 v obci bolo 326 bytov. V čase SODB 2011 v obci bolo 285 trvalo obývaných bytov. Na domovom fonde obce dominantný podiel mali rodinné domy. Veľká časť neobývaných bytov je určitou rezervou pre skvalitňovanie domového fondu, nakoľko po ich rekonštrukcii sa spravidla zvýši ich vybavenosť. Počet trvale obývaných bytov v obci Horné Mýto vzrástol v období 2001-2011 najmä v dôsledku výstavby obecných nájomných bytov.

Tab. 24: Základné charakteristiky bytov v obci Horné Mýto–I.

Byty															
spolu	obývané														
	spolu	podľa formy vlastníctva					podľa počtu obytných miestností					podľa veľkosti obytnej plochy v m ²			
		z toho					z toho					z toho			
		vlastné byty v byt. domoch	byty vo vlast. rodin. domoch	obecné byty	družstevné byty	iné	1	2	3	4	5+	do 40	40-80	81-100	100 +
326	285	16	236	12	0	13	3	22	72	72	114	17	116	69	82

Zdroj: SODB 2011, Štatistický úrad SR, 2013

Tab. 25: Základné charakteristiky bytov v obci Horné Mýto– II.

Byty															
obývané										neobývané					
podľa typu kúrenia				podľa zdrojov energie používaných na vykurovanie						spolu	podľa dôvodov neobývanosti				
z toho				z toho							v tom				
ústredné diaľkové	ústredné lokálne	iný	bez kúrenia	plyn	elektrina	kvapalné palivo	pevné palivo	iný	žiadny		zmena vlastníkov	určené na rekreáciu	nespôsobilé na bývanie	z iných dôvodov	s nezistenou obývanosťou
16	172	81	0	228	5	0	43	6	0	41	18	3	4	16	0

Zdroj: SODB 2011, Štatistický úrad SR, 2013

Trvalo obývané domy vykazujú nepriaznivú vekovú štruktúru, priemerný vek domového fondu je nad celoslovenským priemerom. Od veku bytov čiastočne závisia aj všetky ostatné charakteristiky, počínajúc veľkosťou, až po ich technické vybavenie.

Bývanie a jeho úroveň patria k dôležitým aspektom celkových životných podmienok obyvateľstva. Byt neplní iba materiálnu funkciu prirodzených potrieb rodiny ako základnej jednotky spoločnosti, ale zároveň je výraznou zložkou kultúrneho štandardu obyvateľstva a v nemalej miere aktívne pôsobí na regeneráciu ľudí.

Tab. 26: Základné charakteristiky obývaného domového fondu v obci Horné Mýto

Domy														
spolu	obývané													
	spolu	podľa typu			podľa formy vlastníctva							podľa obdobia výstavby		
		z toho			z toho							z toho		
		rodinné domy	bytové domy	iné	fyzické osoby	štát	obce	iné právnické osoby	kombinácia vlastníkov	iné	do roku 1945	1945-1990	1991-2000	2001 a neskôr
297	260	246	5	3	247	0	7	0	2	0	6	213	19	17

Zdroj: SODB 2011, Štatistický úrad SR, 2013

Tab. 27: Základné charakteristiky neobývaného domového fondu v obci Horné Mýto

Domy												
neobývané												
spolu	podľa dôvod neobývanosti					podľa obdobia výstavby					s nezistenou obývanosťou	
	v tom					v tom						
	zmena vlastníkov	určené na rekreáciu	uvoľnené na prestavbu	nespôsobilé na bývanie	z iných dôvodov	do roku 1945	1945-1990	1991-2000	2001 a neskôr	nezistené		
37	18	3	5	4	7	0	0	0	0	37	0	

Zdroj: SODB 2011, Štatistický úrad SR, 2013

Tab. 28: Základné charakteristiky obývaných bytov v rodinných domoch v obci Horné Mýto

Obývané byty v rodinných domoch														
spolu	podľa celkovej podlahovej plochy bytu v m ²				podľa zásobovania vodou (vodovod)				podľa vybavenosti domácností			podľa pripojenia		
	z toho				z toho				mobilný telefón	osobný počítač/notebook	osobné auto	na pevnú telefónnu linku	na internet	
	<40	40-80	81-120	120+	v byte zo spoločného zdroja	v byte z vlastného zdroja	mimo bytu	bez vodovodu						
248	0	24	129	94	141	93	4	3	207	117	151	97	118	

Zdroj: SODB 2011, Štatistický úrad SR, 2013

Tab. 29: Základné charakteristiky obývaných bytov v bytových domoch
v obci Horné Mýto

Obývané byty v bytových domoch													
spolu	podľa celkovej podlahovej plochy bytu v m ²				podľa zásobovania vodou (vodovod)				podľa vybavenosti domácností			podľa pripojenia	
	z toho				z toho				mobilný telefón	osobný počítač/notebook	osobné auto	na pevnú telefónnu linku	na internet
	<40	40-80	81-120	120+	v byte zo spoločného zdroja	v byte z vlastného zdroja	mimo bytu	bez vodovodu					
28	1	25	0	2	18	8	2	0	27	17	20	2	16

Zdroj: SODB 2011, Štatistický úrad SR, 2013

Celkový charakter životnej úrovne obyvateľstva sa prejavuje rastom hmotnej spotreby obyvateľstva a jej kvality. Konkrétnym prejavom toho je vysoká vybavenosť domácností predmetmi dlhodobej spotreby.

Po roku 2010 obec zaznamenala pokles výstavby bytov, od roku 2011 nové byty pribudli len v rámci individuálnej bytovej výstavby – v rodinných domov.

Tab. 30: Vývoj počtu postavených rod. domov a byt. domov v obci v období 2007-2013

Rok	2007	2008	2009	2010	2011	2012	2013
Počet postavených rod. domov (v rámci IBV)	1	1	1	-	1	1	2
Počet post. bytových domov/bytov (v rámci HBV)	1/9	-	-	1/12	-	-	-

Zdroj: Obecný úrad

V strednodobom horizonte je potrebné podporiť rast počtu obyvateľov obce aj zlepšením podmienok získavania nových stavebných plôch pre výstavbu rodinných domov - vybudovaním technickej infraštruktúry pre individuálnu bytovú výstavbu (rozšírenie miestnych komunikácií, vybudovanie plynovodu).

Dopravná a technická infraštruktúra

Rozvoj infraštruktúry je jedným zo základných predpokladov rozvoja každého regiónu i obce a výrazne ovplyvňuje hospodársky potenciál, spôsob života a životnú úroveň obyvateľstva.

Dopravná infraštruktúra

Kvalitná dopravná infraštruktúra a dobrá dopravná dostupnosť sú základné predpoklady rozvoja obce, ktoré významne ovplyvňujú jej hospodársky potenciál, spôsob života i životnú úroveň jej obyvateľov. Veľký význam dopravy je daný jej podstatným vplyvom na efektívnosť dovozu vstupov do územia a vývozu výstupov výroby z daného územia.

Cestná infraštruktúra

V blízkosti obce prechádzajú 2 významné cesty:

- cesta II. triedy: II/561 Galanta – Topoľníky – Veľký Meder – cesta regionálneho významu,

- cesta I. triedy: I/63 (E575), ktorá je jedným z najvýznamnejších cestných ťahov na južnom Slovensku.

Miestne komunikácie majú bezprašnú povrchovú úpravu (všetky miestne komunikácie majú spevnený povrch) a rôzne šírkové a smerové usporiadanie.

V strednodobom horizonte pre bezpečnosť cestnej premávky je potrebné ďalej rozvíjať miestny systém, ako aj skvalitniť miestne komunikácie, realizovať rekonštrukciu miestnych komunikácií. V strednodobom horizonte veľký význam bude mať na rozvoj obce aj plánovaná rýchlostná cestná komunikácia R7.

Železničná doprava

Obec Horné Mýto nie je priamo napojená na európsky železničný systém. V súčasnosti územím obce neprechádza žiadna železničná trať. Najbližšia železničná stanica sa nachádza v susednej obci Dolný Bar (vo vzdialenosti 8 km), na železničnej trati č.131 - Bratislava-Dunajská Streda-Komárno.

Hromadná doprava

Integrovaný regionálny systém hromadnej dopravy zabezpečuje organizáciu a prepojenie hlavných zložiek hromadnej cestnej dopravy v hlavných smeroch pohybu cestujúcich, ktorými pre riešené územie sú:

- cesty do okresného centra Dunajská Streda.

Najväčší podiel na hromadnej preprave osôb do zamestnania, škôl, úradov a za nákupmi má autobusová preprava prostredníctvom prímestských liniek, ktoré zabezpečuje prevažne SAD Dunajská Streda a.s..

Ostatné druhy dopravy

Cyklistická doprava

Konfigurácia terénu, rozmiestnenie funkcií bývania, vybavenosti, práce, rekreácie a relatívne málo frekventovaný charakter dopravy v sídle dávajú predpoklady k významnejšiemu postaveniu bicyklovej dopravy ako jedného zo základných vnútrostránových dopravných systémov a ekologicky najefektívnejšieho druhu dopravy.

Smerovanie lokálnych cyklistických trás je orientované na vzťahy na centrálnu časť obce.

V strednodobom horizonte je potrebné vybudovať cyklochodník do susednej obce Trhová Hradská – zabezpečiť tak napojenie na systém cyklochodníkov Topoľníky – Dunajská Streda.

Letecká doprava

Najbližšie letisko s verejnou prepravou osôb a nákladov sa nachádza v Bratislave vo vzdialenosti približne 60 km. Letisko M. R. Štefánika je najväčším medzinárodným letiskom na Slovensku.

Zásobovanie pitnou a úžitkovou vodou

Riešené územie je zásobované kvalitnou pitnou vodou. Obec je napojená na skupinový mestský vodovod v Dunajskej Strede. Obec má vybudovaný verejný vodovod. Stav vodovodnej siete umožňuje väčšine obyvateľov obce, ako aj organizáciám a podnikateľom

napojiť sa na pitnú vodu z verejného vodovodu. Obec má aj vŕtanú studňu a úpravňu vody, z dôvodu vysokého obsahu železa a mangánu sa nepoužíva, ale predstavuje náhradný vodný zdroj.

Kanalizácia a čistenie odpadovej vody

Verejná kanalizačná sieť v obci Horné Mýto nie je vybudovaná, avšak požiadavka na vybudovanie kanalizačnej siete v strednodobom horizonte je výrazná.

Splaškové vody sú zachytávané lokálne v žumpách a likvidované odvozom fekálnymi vozidlami na najbližšiu čistiareň odpadových vôd alebo vývozom na poľnohospodárske polia. Územný plán obce počíta s výstavbou spoločnej čistiarne odpadových vôd (ČOV) pre obce Topoľníky, Horné Mýto a Trhová Hradská v k.ú. obce Topoľníky. Kapacita ČOV je navrhovaná pre 6000 EO a je dostatočná pre možnosť napojenia splaškových vôd z troch obcí.

Dažďové vody z komunikácií, z nehnuteľností a zo spevnených plôch sú odvádzané jestvujúcimi prícestnými odvodňovacími rigolmi.

V strednodobom horizonte je potrebné realizovať výstavbu verejnej kanalizačnej siete.

Zásobovanie elektrickou energiou, verejné osvetlenie

V súčasnosti obec Horné Mýto je zásobovaná elektrickou energiou na dobrej úrovni, výkon transformátorov vyhovuje súčasným požiadavkám obce. Verejné osvetlenie je vyhovujúce.

Zásobovanie plynom

Obec Horné Mýto je plno plynofikovaná. Zemný plyn je v prevažnej miere využívaný na vykurovanie, prípravu teplej vody a varenie. V prípade výstavby nových rodinných domov, objektov občianskej vybavenosti je možnosť predĺženia plynových rozvodov k týmto objektom.

Telekomunikácie

Rozvoj telekomunikácií za posledné desaťročie zaznamenal výrazný kvantitatívny i kvalitatívny rast, predstihujúci mnohonásobne rozvoj ostatných odvetví technickej infraštruktúry. Je to jednak prestavbou a rekonštrukciou pevnej telefónnej siete a ústrední, ale hlavne rozvojom mobilných telefónnych systémov a ich plošného uplatnenia a rozvojom internetovej siete.

Obec má dobré pokrytie signálom všetkých mobilných operátorov: Orange a.s., Slovak Telekom a.s. a O2 Slovakia s.r.o.. V obci je dostupný širokopásmový internet. V obci je vybudovaná káblová televízia.

Hospodársko-ekonomický potenciál obce

Ekonomický potenciál obce je vyšší ako priemer Slovenska (čo naznačovali aj ukazovatele, ako priemerná mesačná nominálna mzda a vzdelanostná štruktúra pracovnej sily v predchádzajúcich kapitolách).

Širší priestor obce – okres Dunajská Streda – patrí do kategórie priemyselno-poľnohospodárskych regiónov SR. Z pohľadu makroekonomickej štruktúry rozhodujúce postavenie majú služby a priemysel.

Poľnohospodárstvo

Poľnohospodárstvo je najrozšírenejšou aktivitou v záujmovom území. Celková výmera poľnohospodárskeho pôdneho fondu v obci je 900,6 ha, čo predstavuje 74,4% z jej celkovej výmery. O intenzívnej poľnohospodárskej výrobe svedčí aj vysoký podiel poľnohospodárskej pôdy využívannej ako orná pôda – 87,6%.

Tab. 31: Štruktúra poľnohospodárskeho pôdneho fondu obce (v m²)

Celková výmera poľno. pôdy.	Orná pôda	Chmeľnice	Vinice	Záhrady	Ovocné sady	Trvalé trávne porast
9 006 421	7 889 664	0	0	296 202	812 065	8 490

Poznámka: stav k 31.12.2013

Zdroj: Úrad geodézie, kartografie a katastra SR, 2014

V transformačnom procese novozaložené subjekty uprednostnili v podmienkach vysokej rizikovosti poľnohospodárskej výroby najmä právne formy s nižšou mierou osobnej zodpovednosti za záväzky podniku, väčšina účastníkov poľnohospodárskej produkcie mikropriestoru obce je aktívna v právnej forme spol. s r.o..

Najväčším agropodnikom v riešenom území je transformované poľnohospodárske družstvo Podielnícke poľnohospodárske družstvo Trhové Mýto, ktoré patrí medzi najväčších zamestnávateľov v obci (cca 20 zamestnancov k 1.10.2014). Ďalším významnejším agropodnikom riešeného územia je ISTROPOL SOLARY a.s., ktorý zamestnáva 25 ľudí z obce, avšak má veľký nadregionálny význam: venuje sa šľachtiteľskej činnosti.

Rastlinná produkcia je výrazne ovplyvňovaná produkčným potenciálom pôd. Záujmový región patrí do vysokoprodukčnej poľnohospodárskej oblasti Slovenska, dobré prírodné a klimatické podmienky územia vytvorili predpoklady pre pestovanie všetkých poľnohospodárskych plodín Slovenska. Rastlinná výroba regiónu obce sa zameriava prevažne na výrobu obilnín (najviac sa pestujú pšenica ozimná a jarná, sladovnícky jačmeň, kukurica na siláž a krmivo), ktoré zaberajú plochu tradične viac ako 2/3 ornej pôdy. V súčasnosti živočíšna výroba v riešenom území nemá veľký význam. Rybárstvo má veľkú tradíciu v riešenom území.

Všetky opatrenia v poľnohospodárskej výrobe sa musia smerovať k tomu, aby sa dosiahla primeraná rentabilita výroby, za dodržania pravidiel ochrany vôd, pôdy a ovzdušia. Z ekologického hľadiska je dôležité podstatné obmedzenie používania anorganických hnojív a chemických prípravkov na ochranu rastlín. V rastlinnej výrobe sa i do budúcnosti predpokladá zachovanie jej intenzity s podmienkou udržiavania ekologickej stability poľnohospodárskej krajiny.

Predmetné územie patrí k málo lesnatým územiám SR, podiel lesného pôdneho fondu je 14,7 %.

Priemysel

V dôsledku ekonomicko-geografickej polohy obec má veľmi slabú výrobnú funkciu, obec slúži predovšetkým na bývanie. Priemyselná výroba obce je veľmi slabá, toto odvetvie

zastupujú predovšetkým samostatne zárobkovo činné osoby so svojimi domácimi aktivitami, pričom pár miestnych firiem má výrazne nadregionálny dosah (napr. Izidor Heizer - MINI SERVIS -montáž, údržba, opravy rozvodov a príslušenstva káblovej televízie, montáž, údržba a oprava telekomunikačných zariadení; AVATS, s.r.o. - sústružnícke a frézarské práce).

Medzi základné ciele obce z hľadiska riešenia rozvoja priemyselnej výroby patrí vytvorenie podmienok pre rozvoj hospodárskych aktivít obce, pre tvorbu nových pracovných príležitostí a rozvoj zamestnanosti na území obce.

Trhové služby, maloobchod

Škála poskytovaných služieb v obci je veľmi úzka. Služby vo väčšine prípadov rozvíjajú na základe živnostenských oprávnení a v prevažnej miere v priestoroch rodinných domov (prípadne vo vyčlenených priestoroch pre tento účel). V obci sa nachádzajú služby, ako: pánske, dámske a detské kaderníctvo, sprostredkovateľská činnosť v oblasti obchodu, cestná nákladná doprava, reklamné a marketingové služby, obchodno-sprostredkovateľská činnosť, poradenská činnosť v oblasti podnikania, opravy pracovných strojov atď.

Záverečnú časť pohybu materiálnych produktov na ich ceste od výroby k spotrebe zabezpečuje maloobchod, ktorého cieľom je predaj vyrobených tovarov spotrebiteľom. Sieť maloobchodných predajní a služieb je slabá. K 1.10.2014 sieť maloobchodných predajní v obci tvorili 3 predajne potravín (1 veľká predajňa obchodnej reťazce JEDNOTA + 2 malé) a 1 predajňa textilu a 1 predajňa zmiešaného tovaru. K 1.10.2014 v obci sa nachádzalo 1 pohostinstvo.

Priemerný obrat maloobchodov na jedného obyvateľa je nižší než celoslovenský priemer, čo je dôvodom finančných príjmov tunajšieho obyvateľstva. V obci Horné Mýto sa nenachádza poštový úrad, dodacou poštou pre obec Horné Mýto je poštový úrad v obci Trhová Hradská.

Podnikateľská aktivita

Z celkového počtu podnikateľských subjektov v obci vyše 90% tvoria fyzické osoby. Podnikateľská aktivita vyjadrená podielom fyzických a právnických osôb na celkovom počte obyvateľstva je relatívne dobrá. Rozhodujúca väčšina podnikateľov vyvíja svoju činnosť v službách.

Z pohľadu zamestnanosti efektívna by bola podpora aktivít vykonávaných fyzickými osobami v rámci živnostenského podnikania.

Tab. 32: Vývoj počtu právnických osôb v obci v období 2004-2013

2004	2005	2006	2007	2008	2009	2010	2011	2012	2013
11	11	14	13	12	13	9	10	13	14

Zdroj: Štatistický úrad SR, 2014

Tab. 33: Vývoj počtu právnických osôb ziskových v obci v období 2004-2013

2004	2005	2006	2007	2008	2009	2010	2011	2012	2013
9	9	12	11	10	11	7	8	11	11

Zdroj: Štatistický úrad SR, 2014

Tab. 34: Vývoj počtu právnických osôb neziskových v obci v období 2004-2013

2004	2005	2006	2007	2008	2009	2010	2011	2012	2013
2	2	2	2	2	2	2	2	2	3

Zdroj: Štatistický úrad SR, 2014

Tab. 35: Vývoj počtu fyzických osôb – podnikateľov v obci v období 2004-2013

2004	2005	2006	2007	2008	2009	2010	2011	2012	2013
60	69	65	69	83	88	81	74	63	68

Zdroj: Štatistický úrad SR, 2014

Tab. 36: Vývoj počtu fyzických osôb – živnostníkov v obci v období 2004-2013

2004	2005	2006	2007	2008	2009	2010	2011	2012	2013
60	69	64	68	83	88	81	74	63	67

Zdroj: Štatistický úrad SR, 2014

Tab. 37: Vývoj počtu fyzických osôb v kategórii slobodné povolania v obci v období 2004-2013

2004	2005	2006	2007	2008	2009	2010	2011	2012	2013
0	0	0	0	0	0	0	0	0	1

Zdroj: Štatistický úrad SR, 2014

Tab. 38: Vývoj počtu fyzických osôb – samostatne hospodáriacich roľníkov v obci v období 2004-2013

2004	2005	2006	2007	2008	2009	2010	2011	2012	2013
0	0	1	1	0	0	0	0	0	0

Zdroj: Štatistický úrad SR, 2014

Najväčší zamestnávateľia v obci k 1.10.2014:

- Avats Almási Oto 35 zamestnancov, kovovýroba, spracovanie kovu.
- Istropol Solary 25 zamestnancov, šľachtiteľská činnosť.

Obec plánuje v strednodobom horizonte vybudovanie priemyselnej zóny na území bývalej farmy PPD - na rozlohe 2,5 ha (kde v areáli už sú prítomní 3 malé podnikateľské subjekty). Projekt vytvorenia priemyselnej zóny by výrazne prispieval k posilneniu regionálnej ekonomiky, zlepšili by sa podmienky na pracovnom trhu (v súčasnosti je nedostatok voľných pracovných príležitostí).

Cestovný ruch

Cestovný ruch je interdisciplinárne odvetvie hospodárstva, na jeho realizácii sa podieľa mnoho ďalších oblastí, ako sú poľnohospodárstvo, priemysel, stavebníctvo, služby a pod. Predstavuje komplex vzťahov a javov, ktoré výrazne prispievajú k tvorbe pracovných miest, navyše investičné náklady na pracovné miesta sú nižšie než v priemysle.

Národný program rozvoja cestovného ruchu SR na základe zhodnotenia ponukovej stránky územia a jeho vybavenosti a posúdenia dlhodobých vývojových tendencií dopytu v cestovnom ruchu navrhuje rozvíjať nasledovné nosné formy cestovného ruchu: **a)** Letná rekreácia, pri vodných plochách založená na kúpaní a vodných športoch, hobby turizmus, cykloturizmus, rôzne alternatívne tzv. soft formy cestovného ruchu, poľovnícky cestovný

ruch, rôzne športy. **b)** Mestský a kultúrny cestovný ruch. **c)** Zdravotný cestovný ruch v jeho klasickej liečebnej podobe, ktorý je potrebné zachovať a popritom rozvíjať zdravotný cestovný ruch (relax, fitness, prevencia, skrášľovanie, kondícia), ktorý začína prudko rásť prakticky v celosvetovom rozsahu. **d)** Vidiecky cestovný ruch a agroturistika. **e)** Doplňkové formy cestovného ruchu.

Na základe hore uvedenej klasifikácie nosných foriem cestovného ruchu Slovenska obec Horné Mýto má reálny potenciál predovšetkým pre rozvoj:

- letnej rekreácie, pri vodných plochách založenej na kúpaní a vodných športoch, hobby turizmus, cykloturizmus, rôzne alternatívne tzv. soft formy cestovného ruchu, poľovnícky cestovný ruch, rôzne športy.
- vidieckej turistiky vrátane agroturistiky.

V obci Horné Mýto turisticky najhodnotnejšími lokalitami sú:

- rieka Malý Dunaj – vodné športy, rybárstvo,
- rieka Klátovské rameno,
- NPR Klátovské rameno,
- kultúrnohistorické pamiatky obce, medzi inými
- rímskokatolícky kostol sv. Jána Nepomuckého – barokový kostol z roku 1757, upravený klasicisticky v 19. stor.,
- kalvária z roku 1855.

V záujmovom regióne okrem vyššie uvedených foriem cestovného ruchu sú veľmi dobré predpoklady aj pre kulinársku turistiku - návštevníkov obce môže prilákať aj vychýrenou maďarskou a slovenskou kuchyňou. Kuchyňa obce (ako i jej mikropriestoru), ktorá je vzácnou zmesou tradícií a kultúr (ktoré sa na tomto území dlhodobo dotvárali), je oddávna založená na troch princípoch: vynikajúca kvalita surovín, generáciami k dokonalosti dopracované tradičné receptúry a dostatok času a poctivosti pri príprave jedál (varenie je doteraz v mnohých rodinách láskyplným obradom).

Ubytovacie zariadenia sú nevyhnutnou podmienkou vzniku i rozvoja cestovného ruchu. V obcinie sú k dispozícii ubytovacie služby, čo by sa malo zmeniť v strednodobom horizonte.

Cestovný ruch v mikropriestore obce

Rozvoj cestovného ruchu v obci je úzko spojený s rozvojom cestovného ruchu v regióne obce a preto i tento materiál posudzuje stav a navrhuje rozvoj cestovného ruchu v tomto kontexte.

Širší priestor obce sa vyznačuje diverzitou vidieckej krajiny, zachovalým jedinečným ľudovým umením, zvykmi a folklórom, čo vytvára priaznivé predpoklady pre rozvoj vidieckeho turizmu a agroturistiky, ale je to aj región termálnych kúpalísk (Dunajská Streda, Veľký Meder, Horné Saliby, Diakovce, Topoľníky).

Mikropriestor má široké možnosti pre rozvoj cestovného ruchu: kúpeľníctvo, pobytová turistika – rekreačno-relaxačné pobyty, pešia turistika, cykloturistika, turistika zameraná na rybolov, vidiecka turistika (agroturistika) spojená s tradíciami poľnohospodárstva, poľovníctva a rybolovu.

V mikropriestore obce najvýznamnejšími turistickými cieľmi sú:

- mesto Dunajská Streda – okresné mesto, termálne kúpalisko Thermalpark, Žitnoostrovské múzeum, kultúrne a športové podujatia, galérie,
- mesto Veľký Meder – termálne kúpalisko THERMAL CORVINUS,
- termálne kúpalisko v obci Topoľníky,
- termálne kúpalisko v obci Horné Saliby,
- termálne kúpalisko v obci Diakovce,
- mesto Bratislava – hlavné mesto SR,
- mesto Komárno – pevnosť, Jókaiho divadlo,
- mesto Győr (Maďarsko) – vysoko atraktívne mesto s poskytujúce širokú škálu možností na oddych a relax,
- rieka Dunaj – vodné športy, rybárstvo,
- CHKO Dunajské Luhy.

Súčasná úroveň návštevnosti obce je nízka, potenciál cestovného ruchu sa ešte nevyužíva. V blízkej budúcnosti prvoradou úlohou pre rozvoj cestovného ruchu v obci bude:

- rozvíjať a skvalitniť služby cestovného ruchu (je potrebné zlepšovať podmienky a podporovať rozvoj reštauračných a ubytovacích služieb v obci),
- rozvíjať kvalitnú propagáciu a marketingové aktivity produktov a tak zabezpečovať efektívne využitie už existujúcich, ako aj plánovaných služieb cestovného ruchu.

Hlavným cieľom rozvoja cestovného ruchu v obci Horné Mýto je zvýšenie prosperity obce, rast pracovných príležitostí, zachovanie kultúrno-historickej identity obce a aktivizácia doposiaľ nevyužitého potenciálu. Cieľom je posunúť obec medzi vyhľadávané turistické destinácie Podunajska.

V ďalšom rozvoji rekreačnej funkcie obce veľké rezervy predstavujú:

- ⇒ Dunajská cyklistická cesta a na ne nadväzujúce odbočky,
- ⇒ Malodunajská turistická vodná cesta,
- ⇒ plánované turistické zariadenia využívajúce unikátne podmienky rozvoja turistiky v danom priestore,
 - ⇒ plánované cyklistické trasy (v prvom rade je potrebné vybudovať cyklotrasu Horné Mýto – Trhová Hradská, ktorá zabezpečuje napojenie na už existujúci systém cyklotrás Dunajská Streda – Topoľníky).

V strednodobom horizonte je potrebné zvyšovať atraktivitu obce pre rozvoj cestovného ruchu:

- *vybudovaním turistických zariadení v obci,*
- *obnovou centra obce,*
- *vydávaním propagačných materiálov a organizovaním podujatí na propagáciu rôznych foriem turizmu v obci.*

Občianska vybavenosť obce

Občiansku vybavenosť v obci charakterizujú zariadenia v oblasti administratívy, kultúry, športové a sociálne zariadenia. Vybavenosť obce službami je rozmanitá a ich účel závisí od ľudských zdrojov, tradícií, podmienok a špecifických daností okolitého mikropriestoru.

Administratíva

V zmysle zákona o obecnom zriadení obec má dva orgány: obecné zastupiteľstvo a starosta obce. Každý z orgánov obce má svoje samostatné postavenie dané ústavou a zákonmi a nie sú vo vzťahu vzájomnej podriadenosti či nadriadenosti. Obyvatelia obce nepriamo, prostredníctvom týchto dvoch orgánov vykonávajú samosprávu obce. Ďalšie orgány, ako je napr. obecný úrad, komisie a pod. sú len odvodenými orgánmi obecného zastupiteľstva. Obecný úrad, ktorý je výkonným orgánom obecného zastupiteľstva a starostu, zabezpečuje organizačné a administratívne veci obecného zastupiteľstva a starostu, ako aj orgánov zriadených obecným zastupiteľstvom.

Tab. 39: Spádovosť obce Horné Mýto

Ukazovateľ	Hodnota
Sídlo matričného úradu	Trhová Hradská
Sídlo pracoviska daňového úradu	Trnava
Sídlo pracoviska Obvodného oddelenia policajného zboru	Dunajská Streda
Sídlo Okresného súdu	Dunajská Streda
Sídlo Okresného riaditeľstva Hasičského a záchranného zboru	Dunajská Streda
Sídlo pracoviska obvodného úradu	Dunajská Streda
Sídlo Územnej vojenskej správy	Trnava
Sídlo územného Úradu práce, sociálnych vecí a rodiny	Dunajská Streda
Sídlo Obvodného úradu životného prostredia	Dunajská Streda

Stav k 31.12.2012

Zdroj: Štatistický úrad SR, 2014

V strednodobom horizonte je potrebné dokončiť výstavbu obecného domu – vytvoriť vhodné priestorové podmienky pre potreby obecného úradu.

Školstvo

Základnú školskú infraštruktúru obce tvoria 2 školské zariadenia, ktoré sú v zriaďovateľskej pôsobnosti obce Horné Mýto: 1 materská škola s vých. jaz. maďarským, 1 základná škola s vyuč. jaz. maďarským.

Počet detí v materskej škole má rastúci charakter (budova materskej školy bola zrekonštruovaná v roku 2011), kým počet detí na základnej škole má klesajúci charakter. Základná školská dochádzka je zabezpečená priamo v obci len pre ročníky 1-4 (miestna základná škola patrí do siete štátnych základných škôl, počet žiakov v základnej škole má klesajúci charakter). Žiaci na 2. st. základnej školy chodia podľa výberu – prevažne navštevujú základnú školu v susednej obci Trhová Hradská. Prognóza vývoja počtu obyvateľov si nevyžaduje uvažovať nad novými školskými zariadeniami.

V strednodobom horizonte je potrebné realizovať rekonštrukcia školského ihriska, vybudovať ihrisko s umelým trávnikom.

Tab. 40: Vývoj počtu detí v MŠ a žiakov v ZŠ v zriaďovateľskej pôsobnosti obce Horné Mýto

Školský rok	Základná škola s VJM maďarským	Materská škola s VJM maďarským
2006/2007	28	28
2007/2008	23	21
2008/2009	30	16
2009/2010	22	13
2010/2011	22	14
2011/2012	15	13
2012/2013	11	22
2013/2014	12	23

Zdroj: Obecný úrad, 2014

Zdravotníctvo, sociálne služby

Priamo v obci sa nenachádzajú zdravotnícke ambulancie, pre obyvateľov obce najbližšie zdravotné stredisko sa nachádza v susednej obci Trhová Hradská (5 km) s nasledovnými ambulanciami: všeobecný lekár pre dospelých, detský lekár, zubný lekár, gynekológ a neurológ. V obci Trhová Hradská v priestoroch zdravotného strediskasa nachádza aj 1 lekára.

Komplexnejšie zdrav. služby sú zabezpečené v blízkom meste Dunajská Streda, kde sa nachádza nemocnica s poliklinikou. V strednodobom horizonte obec plánuje vytvoriť ambulanciu pre všeobecného lekára pre dospelých.

Sociálna služba je činnosť poskytovaná ľuďom v nepriaznivej sociálnej situácii, podpora pri sociálnom začleňovaní a ochrane pred sociálnym vylúčením s cieľom umožniť im zapojenie do bežného života v spoločnosti. Tieto služby a pomoc sú poskytované verejnou správou (štát, samospráva) a súkromnými poskytovateľmi (občianske združenia, neziskové organizácie, cirkevné organizácie atď.).

Kompetencie obcí v sociálnej oblasti sú rozsiahle a dotýkajú sa všetkých oblastí sociálneho zabezpečenia. Obec má nezastupiteľné miesto pri zabezpečovaní úloh spojených s riešením hmotnej aj sociálnej núdze občanov, sociálnej pomoci, sociálnoprávnej ochrany a sociálnej kurately a najmä v oblasti sociálnych služieb. Zákon o sociálnych službách a o zmene a doplnení zákona č. 455/1991 Zb. o živnostenskom podnikaní (živnostenský zákon) v znení neskorších predpisov č. 448/2008 Z. z. definuje pôsobnosť obce nasledovne (v § 80): obec

a) vypracúva, schvaľuje komunitný plán sociálnych služieb vo svojom územnom obvode,

b) utvára podmienky na podporu komunitného rozvoja,

c) je správnym orgánom v konaniach o

1. odkázanosti na sociálnu službu v zariadení pre seniorov, v zariadení opatrovateľskej služby, v dennom stacionári, o odkázanosti na opatrovateľskú službu a odkázanosti na prepravnú službu,

2. zániku odkázanosti na sociálnu službu uvedenú v prvom bode,

3. odkázanosti na sociálnu službu uvedenú v prvom bode po zmene stupňa odkázanosti,

4. povinnosti rodičov alebo detí platiť úhradu za sociálnu službu alebo jej časť podľa § 73 ods. 11 a 12,

d) vyhotovuje posudok o odkázanosti na sociálnu službu podľa § 51,

e) poskytuje alebo zabezpečuje poskytovanie

1. sociálnej služby na zabezpečenie nevyhnutných podmienok na uspokojovanie základných životných potrieb v nocľahárni, v nízkoprahovom dennom centre,
 2. sociálnej služby v nízkoprahovom dennom centre pre deti a rodinu, v zariadení pre seniorov, v zariadení opatrovateľskej služby a v dennom stacionári,
 3. opatrovateľskej služby,
 4. prepravnej služby,
 5. odľahčovacej služby,
- f) poskytuje základné sociálne poradenstvo,
- g) môže poskytovať alebo zabezpečovať poskytovanie aj iných druhov sociálnej služby podľa § 12,
- h) uzatvára zmluvu
1. o poskytovaní sociálnej služby,
 2. o poskytovaní finančného príspevku pri odkázanosti fyzickej osoby na pomoc inej fyzickej osoby pri úkonoch sebaobsluhy a finančného príspevku na prevádzku poskytovanej sociálnej služby neverejnemu poskytovateľovi sociálnej služby,
 3. o uhradení ekonomicky oprávnených nákladov podľa § 71 ods. 6 s inou obcou, alebo s iným poskytovateľom sociálnej služby, ktorého zriadila alebo založila iná obec alebo iný vyšší územný celok,
 4. o zabezpečení poskytovania sociálnej služby s budúcim poskytovateľom sociálnej služby podľa § 8 ods. 8,
- i) zriaďuje, zakladá a kontroluje nocľaháreň, nízkoprahové denné centrum, nízkoprahové denné centrum pre deti a rodinu, zariadenie pre seniorov, zariadenie opatrovateľskej služby a denný stacionár,
- j) môže zriaďovať, zakladať a kontrolovať aj iné zariadenia podľa tohto zákona,
- k) hradí inej obci alebo inému vyššiemu územnému celku ekonomicky oprávnené náklady podľa § 71 ods. 6,
- l) poskytuje podľa § 75 ods. 1 a 2 finančný príspevok pri odkázanosti fyzickej osoby na pomoc inej fyzickej osoby pri úkonoch sebaobsluhy a finančný príspevok na prevádzku poskytovanej sociálnej služby neverejnemu poskytovateľovi sociálnej služby,
- m) môže poskytovať podľa § 75 ods. 7 finančný príspevok na prevádzku poskytovanej sociálnej služby neverejnemu poskytovateľovi sociálnej služby,
- n) môže poskytovať podľa § 75 ods. 8 finančný príspevok pri odkázanosti fyzickej osoby na pomoc inej fyzickej osoby pri úkonoch sebaobsluhy a finančný príspevok na prevádzku poskytovanej sociálnej služby neverejnemu poskytovateľovi sociálnej služby,
- o) kontroluje hospodárenie s finančným príspevkom pri odkázanosti fyzickej osoby na pomoc inej fyzickej osoby pri úkonoch sebaobsluhy a s finančným príspevkom na prevádzku poskytovanej sociálnej služby,
- p) ukladá opatrenia na odstránenie zistených nedostatkov pri výkone pôsobnosti ustanovenej v písmene
- o) a kontroluje ich plnenie,
- q) kontroluje účelnosť využitia finančných prostriedkov poskytnutých podľa § 71 ods. 6,
- r) vedie evidenciu
1. posudkov o odkázanosti na sociálnu službu podľa stupňa odkázanosti fyzickej osoby na pomoc inej fyzickej osoby,
 2. rozhodnutí podľa písmena c),
 3. prijímateľov sociálnych služieb vo svojom územnom obvode,

- s) vyhľadáva fyzické osoby, ktorým treba poskytnúť sociálnu službu,
- t) poskytuje štatistické údaje z oblasti poskytovania sociálnych služieb štátnym orgánom sociálnych služieb na účely spracovania štatistických zisťovaní a administratívnych zdrojov,
- u) uhrádza poskytovateľovi zdravotnej starostlivosti zdravotné výkony na účely posúdenia odkázanosti na sociálnu službu.

Občania nad 60 rokov tvoria najväčšiu skupinu odkázanú alebo perspektívne odkázanú na sociálne služby.

Ďalšie sociálne znevýhodnené skupiny v obci sú nezamestnaní, deti a mládež.

Kompetencie obce vyplývajúce zo zákona o pomoci v hmotnej núdzi č.599/2003 Z.z. v aktuálnom znení a zo zákonov o štátnych sociálnych dávkach:

- obec v rámci svojej samosprávnej pôsobnosti
 - rozhoduje o jednorazovej dávke v hmotnej núdzi,
 - vykonáva poradenstvo pri zabezpečení základných životných podmienok a pri pomoci v hmotnej núdzi,
 - zabezpečuje výkon osobitného príjemcu dávky v hmotnej núdzi.

V obci funguje základná organizácia Slovenského červeného kríža. Obec Horné Mýto vzhľadom na blízkosť k významnému mestskému sídlu a rozpočtové obmedzenia nedisponuje zariadeniami sociálnej infraštruktúry.

Kultúra, šport a ostatné služby

Kultúra je nielen ozdobou našej spoločnosti, ale je nezastupiteľnou sférou spoločenského života v dnešnej dobe. Pôsobí na myslenie a duchovne obohacuje celkový život človeka.

Z kultúrnych zariadení sa v obci Horné Mýto nachádza Kultúrny dom(jeho veľká sála má kapacitu 120 miest). Rozvoj miestnej kultúrnej činnosti, organizovanie umeleckej činnosti, kultúrnych podujatí, záujmových činností a súťaží, výstav, divadelných predstavení a koncertov zabezpečuje predovšetkým Kultúrny dom.

Spoločensky najaktívnejšími organizáciami a združeniami obce sú: *základná organizácia Maďarského spoločenského a kultúrneho zväzu na Slovensku - CSEMADOK-u, dobrovoľný hasičský zbor, klub dôchodcov, ženský spevácky zbor, mládežnícky spevácky zbor.*

Pravidelne organizované kultúrne, športové a iné spoločenské aktivity v obci sú:

- ⇒ Január: Výročná schôdza-Jednota
Šport
Požiarna ochrana
- ⇒ Február: Maškarný ples
- ⇒ Marec: Výročie revolúcie -1848/49
- ⇒ Máj: Svätý Flórián
Deň matiek
Hody
- ⇒ Jún: Deň detí
- ⇒ Júl: Obecný deň
- ⇒ August: Športová akcia
- ⇒ Október: Dobrovoľní darcovia krvi - vyhodnotenie

- ⇒ November: Spomienka zosnulých
Deň dôchodcov
- ⇒ December: Oslavy - Mikuláš
Výročná schôdza - CSEMADOK
Oslava Nového roka

Obec Horné Mýto prevádzkuje vlastnú webovú stránku:
<http://www.hornemyto.sk/lang/sk>

Šport má pre rozvoj spoločnosti kľúčový význam, športovanie prispieva k rozvoju osobnosti, rozvíja fyzické a duševné zdravie, vôľové vlastnosti a charakter človeka.

V zmysle zákona č. 369/1990 Zb. o obecnom zriadení, v znení neskorších zmien a doplnkov obec vykonáva okrem iného výstavbu, údržbu a správu športových zariadení, utvára podmienky pre telesnú kultúru a šport. V zmysle zákona č. 288/1997 Z.z. o telesnej kultúre obec utvára podmienky pre rozvoj telesnej kultúry, najmä na rozvoj športu pre všetkých a podporuje organizovanie telovýchovných, turistických a športových podujatí.

Zariadenia pre športovú činnosť predstavujú nasledovné športové priestory:

- 1 futbalové ihrisko,
- viacfunkčné športové ihrisko v areáli základnej školy.

V súčasnosti v obci neexistuje aktívny športový klub.

V strednodobom horizonte je potrebné realizovať rekonštrukcia školského ihriska, vybudovať ihrisko s umelým trávnikom pre futbal a tenisové ihrisko.

Mimovládne organizácie, občianske združenia a ďalšie formy neziskových združení (nadácie, neinvestičné fondy atď.) sú dôležitou súčasťou občianskej spoločnosti, so svojimi činnosťami prispievajú k výraznému zlepšeniu kvality života. V riešenom území sa nachádza viac občianskych združení, podmienky ich vzniku a ich právne postavenie upravuje zákon č. 83/1990 Zb. o združovaní občanov, v znení neskorších predpisov.

Tab. 41: Zoznam občianskych združení so sídlom v obci Horné Mýto

Názov združenia
Športklub Horné Mýto
Športový rybársky spolok Horné Mýto
Zápasnícky Klub Trhová Hradská

Poznámka: Stav k 1.10.2014

Zdroj: MV SR, 2014

Ostatné služby

Okrem vyššie uvedených zariadení občianskej vybavenosti v obci sa nachádza 1 kostol, 1 cintorín a 1 dom smútku.

Zhodnotenie obdobia 2005-2014

PHSR obce Horné Mýto na roky 2007-2013 stanovil ako globálny cieľ podporiť vyvážený rozvoj v obci prostredníctvom postupného zvyšovania jej konkurencieschopnosti. Hlavné priority pre dané obdobie boli nasledovné: ochrana životného prostredia, investície do občianskej infraštruktúry, podpora rozvoja služieb pre obyvateľov. V obci Horné Mýtosa podarilo realizovať už mnoho úspešných aktivít, avšak je zrejmé, že nie všetky naplánované aktivity boli pripravované realizované.

Vybrané rozvojové aktivity obce Horné Mýto v období 2005-2014

Názov projektu	Časový harmogram	Koor-dinátor	Finančná náročnosť v EUR (SKK)	Verejné výdavky spolu v EUR (SKK)	Verejné výdavky v EUR (SKK)				Súkromné výdavky v EUR (SKK)	Poznámky
					miestne zdroje	regionálne (VUC) zdroje	národné zdroje/štátny rozpočet	zdroje EU		
Rekultivácia skládky odpadov	2005	Obec Horné Mýto	SKK 2200491,-	SKK 2200491,-	SKK 200491,-		SKK 2000000,-			
Rozšírenie požiarnej zbrojnice	2005	Obec Horné Mýto	SKK 387798,-	SKK 387 798,-	SKK 387798					

Začatie výstavby obecného domu	2005	Obec Horné Mýto	SKK 4307191,-	SKK 4307191,-	SKK 4307191,-					Finalizácia stavby je plánovaná v období 2015-2020.
Výstavba nájomného bytového domu -6 b.j.	2006	Obec Horné Mýto	SKK 10080619,-	SKK 10080619,-	SKK 7199919,-		SKK 2880700,-			
Infraštruktúra – vybudovanie technickej infraštruktúry k náj. byt, domu - 6 b.j.	2006	Obec Horné Mýto	SKK 1531000,-	SKK 1531000,-	SKK 1531000,-					
Smetisko-rekultivácia	2006	Obec Horné Mýto	SKK 1375000,-	SKK 1375000,-	SKK 75000,-		SKK 1300000,-			Pokračovanie projektu z r. 2005

Most-rekonštrukcia	2006	Obec Horné Mýto	SKK 631000,-	SKK 631000,-			SKK 631000,-			
Výstavba nájomného bytového domu -9 b.j.	2007	Obec Horné Mýto	SKK 10770535,-	SKK 10770535,-	SKK 7635035,-		SKK 3135500,-			
12 b.j. projekt	2008	Obec Horné Mýto	SKK 376000,-	SKK 376000,-	SKK 376000,-					
Revitalizácia miestneho parku	2008	Obec Horné Mýto	SKK 51689,-	SKK 51689,-	SKK 1689,-		SKK 50000,-			Vybudovanie 2 ihrísk (1 v centre mesta. 1 na termálnom kúpalisku)

Kultúrny dom -projektová dokumentácia	2009	Obec Horné Mýto	EUR 1186,-	EUR 1186,-	EUR 1186,-					
Nákup mobilného javiska	2009	Obec Horné mýto	EUR 4307,-	EUR 4307,-	EUR 4307,-					Prenosné mobilné javisko.
Výstavba nájomného bytového domu – 12 b.j.	2010	Obec Horné Mýto	EUR 509689,-	EUR 509689,-	EUR 373515,-		EUR 136174,-			
Kanalizácia	2011	Obec Horné Mýto	EUR 768,-	EUR 768,-	EUR 768,-					

Komplexná rekonštrukcia verejného rozhlasu	2011	Obec Horné Mýto	EUR 32072,-	EUR 32072,-	EUR 3638,-		EUR 28434,-			
Materská škola rekonštrukcia	2011	Obec Horné Mýto	EUR 108543,-	EUR 108543,-	EUR 108543,-					
Kultúrny dom-rekonštrukcia	2012	Obec Horné Mýto	EUR 364170,-	EUR 364170,-	EUR 27916,-		336254,-			
Nákup požiarného vozidla	2013	Obec Horné Mýto	EUR 2375,-	EUR 2375,-						

Kultúrny dom - nábytok a vybavenie	2014	Obec Horné Mýto	EUR 10000,-	EUR 10000,-	EUR 10000,-					
------------------------------------	------	-----------------	-------------	-------------	-------------	--	--	--	--	--

Zdroj: Obecný úrad, 2014

A.II Analýza vonkajšieho prostredia

Okres Dunajská Streda zahrňuje 67 obcí – z toho 3 mestá – a rozprestiera sa na 1074,6 km² (rozlohou patrí medzi veľké okresy Slovenska). Okres sa v rámci Slovenska radí medzi väčšie aj počtom obyvateľov.

Obec Horné Mýto sa nachádza 13 km od okresného centra Dunajská Streda. Vzhľadom na relatívne malú veľkosť je obec úzko spätá so svojím okolím a je od neho veľmi závislá. Obec nemôže presadzovať individuálny prístup k regionálnemu rozvoju, ale musí dôkladne analyzovať svoje prostredie a plánovať svoj rozvoj v súlade s obmedzeniami a možnosťami okolia. Rozsah prekrývania sfér vplyvu mesta Dunajská Streda na obec Horné Mýto je veľmi vysoký.

Tab. 42: Vybrané charakteristiky okresu Dunajská Streda

Ukazovateľ	Hodnota
Počet obcí [LAU 2]	67
z toho so štatútom mesta	3
Hustota [počet obyvateľov na km ²]	109
Počet obyvateľov	117 402
z toho žien [%]	51,3
Výmera územia [km ²]	1 074,6

Poznámka: Stav k 31.12.2012

Zdroj: Štatistický úrad SR, 2014

Tab. 43: Zoznam obcí za okres Dunajská Streda

Baka	Baloň	Bellova Ves	Blahová	Blatná na Ostrove
Bodíky	Horné Mýto	Báč	Dobrohošť	Dolný Bar
Dolný Štál	Dunajská Streda	Dunajský Klátov	Gabčíkovo	Holice
Horná Potôň	Horné Mýto	Horný Bar	Hubice	Hviezdoslavov
Jahodná	Janíky	Jurová	Kostolné Kračany	Kráľovičove Kračany
Kvetoslavov	Kyselica	Kľúčovec	Kútники	Lehnice
Lúč na Ostrove	Macov	Mad	Malé Dvorníky	Medveďov
Míchal na Ostrove	Mierovo	Nový Život	Ohrady	Okoč
Orechová Potôň	Ofdza	Padáň	Pataš	Potônske Lúky
Povoda	Rohovce	Sap	Horné Mýto	Trhová Hradská
Trnávka	Trstená na Ostrove	Veľká Paka	Veľké Blahovo	Veľké Dvorníky
Veľký Meder	Vieska	Vojka nad Dunajom	Vrakúň	Vydrany
Zlaté Klasy	Šamorín	Štvrtok na Ostrove	Čakany	Čenkovce
Čiližská Radvaň	Ňarad			

Okres Dunajská Streda susedí s okresmi: Senec, Galanta a Komárno. Dlhá južná hranica okresu je zároveň hranicou s Maďarskou republikou. V národnostnej štruktúre okresu Dunajská Streda prevahu má maďarská národnosť: podľa údajov Štatistického úradu SR sa v roku 2011 75% obyvateľov okresu tvorili obyvatelia maďarskej národnosti.

Pre región Dunajskej Stredy je špecifické jeho rovinaté územie, tvorí ho Podunajská rovina. Geologická stavba územia je jednotná. V podloží ju tvoria vrstvy neogénnych uloženín, na ktorých sú mocné nánosy Dunaja, štrky, piesky, íly. Svojou geografickou polohou patrí k oblastiam s priaznivými prírodnými podmienkami (nížinná oblasť, teplá

klíma, vodné zdroje, kvalitná pôda). Z hľadiska prírodných pomerov zohráva mimoriadne významnú úlohu prítomnosť rieky Dunaj.

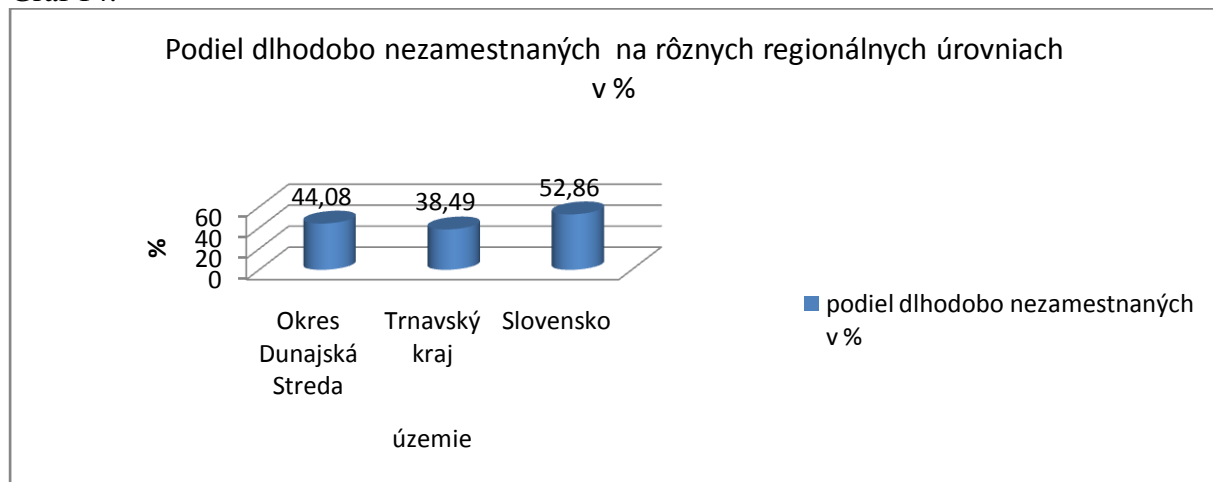
Z celkovej rozlohy územia okresu 76% tvorí poľnohospodárska pôda. Okrem toho, že okres patrí k najproduktívnejším poľnohospodárskym oblastiam, nachádzajú sa tu rozsiahle zásoby podzemných pitných vôd nadregionálneho významu. Z toho dôvodu bola prevažná časť okresu vyhlásená za chránenú oblasť prirodzenej akumulácie vôd Žitného ostrova.

Rastlinstvo a živočíšstvo v tomto regióne je veľmi rozmanité a bohaté. K vzácnym rastlinným druhom patria slanomilné rastliny: *palina prímorská*, *skorocel prímorský* a vodné rastliny *salvinia plávajúca* a *lekno biele*. Typickým pre okres je živočíšstvo kultúrnych stepí: *bažant obyčajný*, *jarabica poľná*, *sysel obyčajný*. Z chránených živočíšnych druhov sa tu vyskytujú najmä vodné vtáky: *kormorán veľký*, *myšiarka močiarna*, *rybárik riečny*, *blatniak tmavý*, *chocholačka sivá* a *volavka purpurová*. Znovu naplnené, dlhé roky vysychajúce, vodné ramená a vodné dielo Gabčíkovo priťahujú množstvo vodného vtáctva, vyskytuje sa tam vyše 90 druhov.

Ekonomicky aktívne obyvateľstvo v okrese Dunajská Streda: 60 934 (k 31.12.2012). Ekonomicky neaktívne obyvateľstvo v okrese Dunajská Streda: 56 468 (k 31.12.2012).

Od r. 2008 v dôsledku globálnej ekonomickej krízy a krízy ekonomiky Slovenska úroveň miery nezamestnanosti v okrese Dunajská Streda výrazne vzrástla. V rámci Trnavského kraja okres Dunajská Streda má najvyššiu mieru nezamestnanosti. Okres Dunajská Streda na základe výšky priemerných miezd patrí medzi podpriemerné regióny Slovenska, príjmy tunajších obyvateľov sú výrazne pod krajským a celoslovenským priemerom.

Graf 14:



Poznámka: Stav k 31.10.2013

Zdroj: Ústredie práce, sociálnych vecí a rodiny, 2013

Okres Dunajská Streda by mohlo byť prítiažlivým miestom pre potenciálnych investorov v budúcnosti v dôsledku dobrej dopravnej polohy územia (v blízkosti miest Bratislava a Győr [Maďarsko]), kvalitnej pracovnej sily a infraštruktúrnej vybavenosti (síce v dopravnej vybavenosti územia chýba plánovaná rýchlostná komunikácia R7).

Súčasná výkonnosť ekonomiky okresu je mierne nižšia ako priemer Slovenska (čo naznačuje aj ukazovateľ, ako priemerná mesačná nominálna mzda), avšak potenciál pre rozvoj hospodárstva regiónu je veľmi veľký – do roku 2020 sa okres môže stať jedným z najrozvinutejších hospodárskych centier Slovenska. Nevyhnutným činiteľom pre rozvoj regiónu je prílev zahraničných investícií (v roku 2013 najväčšiu zahraničnú investíciu realizovala švajčiarska firma Schindler rozšírením výroby a výstavbou objektu v Dunajskej

Strede a Kostolných Kračanoch, v ktorom bude vyrábať výt'ahy a pohyblivé schody [v dôsledku investícií firma bude zamestnať približne 250 ľudí, čo bude znamenať pre región výrazné zníženie počtu nezamestnaných]), rozvoj progresívnych technológií, informačného a poradenského systému pre potreby podnikateľskej sféry (napr. v roku 2013 boli dokončené podnikateľské inkubátory v meste Dunajská Streda a v obci Štvrtok na Ostrove). Najmladším priemyselným parkom okresu je Žitnoostrovský priemyselný park v obci Kostolné Kračany v susedstve mesta Dunajská Streda. Predpokladom úspešnosti je skvalitňovanie spolupráce podnikateľov a samospráv a ich integrácia do všetkých rozvojových oblastí a rozvoj cezhraničnej spolupráce.

Súkromný podnikatelia – fyzické osoby nezapísané v OR² zohrávajú dôležitú úlohu v hospodárskom živote a vo vývoji konkurencieschopnosti každého regiónu. Vzhľadom na počet súkromných podnikateľov - fyzických osôb nezapísaných v OR postavenie regiónu je v celoštátnom pomere silnejšie, než v oblasti podnikov (právnických osôb). Z pohľadu štatistickej klasifikácie ekonomických činností SK NACE najviac fyzických osôb - živnostníkov pôsobilo v stavebníctve, väčšie zastúpenie bolo aj vo veľkoobchode a maloobchode, oprave motorových vozidiel a motocyklov a v priemyselnej výrobe.

Priame zahraničné investície (PZI) sú úspešným nástrojom regionálneho rozvoja, sú rozhodujúcim faktorom stimulovania štrukturálnych zmien v priemysle, prieniku domácich firiem na zahraničné trhy, rozvoja regiónov, tvorby nových pracovných miest a celkového skvalitňovania domáceho podnikateľského prostredia. V okrese Dunajská Streda priame zahraničné investície nehrajú významnú úlohu, hlavne v dôsledku dopravnej vybavenosti územia (nízka atraktivita okresu Dunajská Streda pre zahraničných investorov vyplýva z nedostatočne rozvinutej dopravnej infraštruktúry). Výška stavu priamych zahraničných investícií však v okrese Dunajská Streda má rastúcu tendenciu, avšak objem PZI v okrese nie je v porovnaní s inými okresmi v kraji vysoký. Vzhľadom k výbornej dopravnej polohe, terénu ako aj blízkosti hlavného mesta by sa dalo predpokladať, že okres priláka vyšší počet zahraničných investícií, preto možno skonštatovať, že okres Dunajská Streda je vzhľadom k jeho potenciálu vo výške PZI poddimenzovaný.

Najvyšší počet zamestnancov v okrese Dunajská Streda pracuje v rámci obsluhy strojov a zariadení, ktorí predstavujú viac než pätinu výberovej vzorky zamestnancov. Pomerne vysoký podiel majú aj technickí, zdravotnícki a pedagogickí zamestnanci, prevádzkoví zamestnanci v službách a obchode a remeselní a kvalifikovaní robotníci v príbuzných odboroch.

Vzhľadom na odvetvovú skladbu zamestnancov je dominantou okresu priemysel, ktorý zamestnáva viac ako tretinu z výberovej vzorky zamestnancov. Na druhom mieste sa nachádzajú zamestnanci v sekcii veľkoobchod a maloobchod; oprava motor. vozidiel, za nimi nasledujú zamestnanci verejnej správy a obrany; povinného sociálneho zabezpečenia a zamestnanci dopravy a skladovania.

Okrem Dunajskej Stredy ďalšie významné hospodárske centrá okresu sú mesto Veľký Meder a mesto Šamorín. Veľký Meder je jedným z najvýznamnejších turistických centier na juhu Slovenska - o to sa stará termálny a 100-hektárový lesopark na okraji mesta, ktorý predstavuje posledný pozostatok bývalého veľkého dubového ho lesa na Podunajskej nížine, ktorý je na Žitnom ostrove jedinečný. V meste Veľký Meder sú aj veľké priemyselné podniky: Webasto-Edscha Cabrio Slovakia s.r.o. (výroba strešných systémov pre kabriolety), Mliekareň Euromilka.s.(firma sa zaoberá spracovávaním surového kravského mlieka,

²Fyzické osoby - podnikatelia, nezapísaní v obchodnom registri, sú osoby, podnikajúce na vlastnú zodpovednosť, podľa osobitných predpisov. Sú to živnostníci (podnikajúci na základe živnostenského zákona), osoby so slobodným povoláním (osoby podnikajúce na základe iného ako živnostenského zákona napr. advokáti, lekári, audítori a i.) a samostatne hospodáriaci roľníci.

výrobou a distribúciou mliečnych produktov; výrobná štruktúra je úzko špecializovaná natrvanlivé mlieko UHT, trvanlivú šľahačku, smotanu, maslo a sušené mliečne pudinky). V meste Šamorín sa nachádza priemyselný park v súčasnosti zložený z ôsmich aktívnych spoločností, ktoré zamestnávajú spoločne zhruba 300 zamestnancov. V oblasti cestovného ruchu mesta Šamorín významný bude Elements Resort športovo-kongresový areál (v súčasnosti ešte vo výstavbe) s rozlohou takmer 100 hektárov určený pre profesionálnych aj rekreačných športovcov (budú tvoriť aqua aréna s vodnými atrakciami, wellnessom a geotermálnym prameňom, profesionálne športoviská, hipo aréna).

Okres poskytuje dobré možnosti pre cestovný ruch. V okrese Dunajská Streda sa cestovný ruch veľmi rýchlo rozvíja. Využíva sa najmä ako rekreačné zázemie Bratislavy pre víkendové pobyty vo vlastných objektoch a výlety najmä v letnom období za kúpaním. V súčasnosti je región Horného Žitného ostrova vyhľadávaný najmä menej solventnou klientelou ako miesto lacnej dovolenky. Pre turizmus je mimoriadne dôležitý celkový stav územia a jeho podmienky, vrátane umelo vytvorených. V strednodobom horizonte cestovný ruch v regióne bude významnou ekonomickou aktivitou – čo potvrdzuje stúpajúci trend výstavby hotelov a ďalších ubytovacích zariadení za *ostatné roky*. Okres Dunajská Streda má široké možnosti pre rozvoj cestovného ruchu, čo bolo predurčené už aj v strategickom pláne rozvoja cestovného ruchu z dielne Ministerstva hospodárstva SR „Regionalizácia cestovného ruchu v Slovenskej republike“. Konkurencieschopnosť riešeného regiónu na trhu cestovného ruchu medzi inými ovplyvňujú hlavne nasledovné faktory:

- výhodná geografická poloha regiónu v rámci strednej Európy (nachádza sa v silne urbanizovanom ekonomickom trojuholníku Bratislava-Budapešť-Viedeň) - tieto veľmi dobré polohové predpoklady umožňujú, aby priťahoval hostí a návštevníkov zo Slovenska ako aj zo susediacich zahraničných regiónov (a zároveň môže profitovať aj zo silného tranzitu),

- bohatý kultúrno-historický a spoločenský potenciál regiónu,

- vzácne prírodné prostredie regiónu (rieky, geotermálne pramene, lužné lesy atď.).

Okres možno označiť za „okres festivalov“ každoročne sa tu organizuje množstvo kultúrnych festivalov (jazzové, divadelné, detské, gastronomické). Okres sa vyznačuje diverzitou vidieckej krajiny, zachovalým jedinečným ľudovým umením, zvykmi a folklórom. Rozvoj turizmu v okrese sa môže popri cykloturistike a termálnych areáloch zakladať na vidieckom turizme, ponuke tichých lokalít, miestnych tradíciách, zachovanom kolorite a gastronómii. Nutné je však budovať zariadenia, ktoré sa kvalitou svojej ponuky vyrovnajú úrovni v susednom Maďarsku. V takom prípade je reálne získať aj solventnejšiu klientelu v porovnaní so súčasnosťou.

Z hľadiska podnikateľskej aktivity právnických a fyzických osôb možno konštatovať, že podiel právnických osôb i fyzických osôb na tisíc obyvateľov okresu je mierne nad priemerom Slovenska. V okrese Dunajská Streda najpočetnejšie zastúpenie majú podnikateľské subjekty s počtom zamestnancov 0 – 19. Podnikateľské aktivity malých podnikov a živnostníkov v regióne sú zamerané prevažne na oblasť služieb (obchodná a sprostredkovateľská činnosť, poskytovanie iných služieb pre obyvateľstvo).

Súkromný podnikatelia – fyzické osoby nezapísané v OR³ zohrávajú dôležitú úlohu v hospodárskom živote a vo vývoji konkurencieschopnosti každého regiónu. Vzhľadom na počet súkromných podnikateľov - fyzických osôb nezapísaných v OR postavenie regiónu je v celoštátnom pomere silnejšie, než v oblasti podnikov (právnických osôb). Z pohľadu štatistickej klasifikácie ekonomických činností SK NACE najviac fyzických osôb -

³Fyzické osoby - podnikatelia, nezapísaní v obchodnom registri, sú osoby, podnikajúce na vlastnú zodpovednosť, podľa osobitných predpisov. Sú to živnostníci (podnikajúci na základe živnostenského zákona), osoby so slobodným povoláním (osoby podnikajúce na základe iného ako živnostenského zákona napr. advokáti, lekári, audítori a i.) a samostatne hospodáriaci roľníci.

živnostníkov pôsobilo v stavebníctve, väčšie zastúpenie bolo aj vo veľkoobchode a maloobchode, oprave motorových vozidiel a motocyklov a v priemyselnej výrobe.

Tab. 44: Štruktúra podnikov podľa ekonomických činností podľa SK NACE Rev.2 v okrese Dunajská Streda v roku 2013

Spolu	Poľnohospodárstvo, lesníctvo a rybolov	Priemysel spolu	Ťažba a dobývanie	Priemyselná výroba	Dodávka elektriny, plynu, pary a studeného vzduchu	Dodávka vody; čistenie a odvod odpadových vôd, odpady a služby odstraňovania odpadov	Stavebníctvo	Veľkoobchod a maloobchod; oprava motorových vozidiel a motocyklov	Doprava a skladovanie	Ubytovacie a stravovacie služby	Informácie a komunikácia	Finančné a poisťovacie činnosti	Činnosti v oblasti nehnuteľností	Odborné, vedecké a technické činnosti	Administratívne a podporné služby	Verejná správa a obrana; povinné sociálne zabezpečenie	Vzdelávanie	Zdravotníctvo a sociálna pomoc	Umenie, zábava a rekreácia	Ostatné činnosti
4 322	183	419	2	398	7	12	433	1 170	364	171	149	11	207	602	377	0	36	122	32	46

Zdroj: Štatistický úrad SR, 2014

Tab. 45: Štruktúra fyzických osôb – podnikateľov podľa SK NACE Rev. 2 v okrese Dunajská Streda v roku 2013

Spolu	Poľnohospodárstvo, lesníctvo a rybolov	Priemysel spolu	Ťažba a dobývanie	Priemyselná výroba	Dodávka elektriny, plynu, pary a studeného vzduchu	Dodávka vody; čistenie a odvod odpadových vôd, odpady a služby odstraňovania odpadov	Stavebníctvo	Veľkoobchod a maloobchod; oprava motorových vozidiel a motocyklov	Doprava a skladovanie	Ubytovacie a stravovacie služby	Informácie a komunikácia	Finančné a poisťovacie činnosti	Činnosti v oblasti nehnuteľností	Odborné, vedecké a technické činnosti	Administratívne a podporné služby	Verejná správa a obrana; povinné sociálne zabezpečenie	Vzdelávanie	Zdravotníctvo a sociálna pomoc	Umenie, zábava a rekreácia	Ostatné činnosti
10 149	572	1 012	0	983	1	28	3 020	1 943	339	464	230	301	44	1 051	432	0	86	100	45	510

Zdroj: Štatistický úrad SR, 2014

Koncepcia územného rozvoja Slovenska 2001 (KURS 2001) vyhodnotila jednotlivé obce ako terciárne centrá, t.j. centrá na základe ich terciárnej obslužnosti (úrovne vybavenosti

vybranou vyššou občianskou vybavenosťou), resp. predpokladov vytvorenia kvartérnej obslužnosti.

Na základe vyhodnotenia jednotlivých skupín zariadení občianskej vybavenosti bolo na národnej úrovni vytvorených päť skupín obcí, ktoré naznačujú úroveň obsluhy ako pre vlastné mesto, tak pre jeho zázemie. Prvé tri skupiny sú členené na dve podskupiny.

Na základe zastúpenia vybraných druhov zariadení sociálnej infraštruktúry je mesto Dunajská Streda v zmysle Koncepcie územného rozvoja Slovenska 2001 zaradené do miest druhej skupiny a prvej podskupiny – sú to mestá, ktoré majú nadregionálny až celoštátny význam (v Trnavskom kraji sa nachádza už len jedno také mesto: Piešťany).

Rozvojové osi sú súčasťou vyváženej hierarchizovanej sídelnej štruktúry. Podporujú sídelné väzby medzi obcami a rovnovážny sídelný rozvoj vrátane rozvoja vidieka. Vytvárajú podmienky pre dostupnosť k infraštruktúram, zachovanie a rozvoj prírodného a kultúrneho dedičstva a zabezpečujú požiadavky, ktoré sú na sídelnú štruktúru kladené z hľadiska ekonomických, sociálnych a environmentálnych súvislostí. Rozvojové osi tak efektívne plnia požiadavky trvalej udržateľnosti a vytvárania zdravého a environmentálne vhodného obytného i pracovného prostredia.

Koncepcia územného rozvoja Slovenska 2001 stanovuje tri stupne rozvojových osí, ktoré vychádzajú z nasledovných kritérií:

- *rozvojová os prvého stupňa* – prepája centrá osídlenia prvej skupiny a ťažiská osídlenia prvej úrovne v štáte a porovnateľné centrá mimo hraníc krajiny, pričom zahŕňa minimálne jednu cestnú komunikáciu a jednu železnicu rýchlostného typu,
- *rozvojová os druhého stupňa* – prepája centrá osídlenia druhej skupiny a ťažiská osídlenia druhej úrovne s centrami osídlenia prvej skupiny a ťažiskami osídlenia prvej úrovne, resp. prepája centrá osídlenia druhej skupiny a ťažiská osídlenia druhej úrovne medzi sebou, pričom zahŕňa minimálne jednu cestnú komunikáciu a jednu železnicu nadregionálneho významu alebo jednu rýchlostnú cestu,
- *rozvojová os tretieho stupňa* – prepája stredné centrá a ťažiská osídlenia tretej úrovne navzájom, ako aj ostatné vyhodnocované centrá osídlenia s ostatnými centrami osídlenia druhej skupiny.

Koncepcia územného rozvoja Slovenska 2001 odporúča sa na riešenom území prednostne podporovať územný rozvoj v smere týchto osí:

- Žitnoostrovno-dunajská rozvojová os – rozvojová os druhého stupňa Bratislava – Dunajská Streda – Komárno – Štúrovo,
- Južnoslovenská rozvojová os: Dunajská Streda – Nové Zámky – Želiezovce – Šahy – Veľký Krtíš –Lučenec (v úseku Dunajská Streda – Nové Zámky, ako komunikačno-sídelnú os),
- Dudvážsko rozvojová os – rozvojová os druhého stupňa Galanta – Dunajská Streda.

Obec Horné Mýto leží v priestore Žitnoostrovno-dunajskej rozvojovej osi.

Polohový potenciál riešeného územia je veľmi vysoký, riešené územie:

- leží v susedstve Bratislavy, hlavného mesta SR a ťažiskového jadra stredoeurópskeho mestského regiónu Viedeň – Bratislava – Győr,

Podľa Koncepcie územného rozvoja Slovenska 2001 je riešené územie súčasťou euroregiónov:

- euroregiónu „Váh-Dunaj-Ipeľ“ s Maďarskom,

- euroregiónu „Podunajský trojspolok“ s Maďarskom.

V rámci Koncepcie spolupráce regiónov pri priestorovom usporiadaní a rozvoji Podunajského priestoru (medzinárodné projekty DONAUREGIONEN a DONAUREGIONEN+) bolo na území Trnavského kraja identifikované a popísané územia so silnými cezhraničnými, resp. cez dunajskými väzbami (Cezdunajský región Dunajská Streda – Győr), ktorého najvýznamnejšie centrum na území Trnavského kraja je mesto Dunajská Streda a na území regiónu Győr-Moson-Sopron mesto Győr. V rámci tohto územia existujú významné socioekonomické cezhraničné väzby spojené s výmenou osôb, tovaru a kapitálu.

Obec Horné Mýto z hľadiska hospodárskeho potenciálu plní funkciu:

- obytnú,
- výrobnú, zameranú na poľnohospodársku výrobu (v riešenom území je kvalitná úrodná pôda),
- rekreačnú
 - v katastri obce sa nachádza:
 - Malý Dunaj, ktorý vytvára vhodné podmienky pre rozvoj vodnej turistiky a rybolovu,
 - Klátovské rameno, ktorého hrádza vytvára podmienky pre rozvoj turistiky,
 - lužné lesy pozdĺž vodných tokov poskytujú výborné podmienky pre poľovníctvo;
 - v optimálnej dostupnosti obce je:
 - rieka Dunaj, vodná nádrž Gabčíkovo,
 - termálne kúpaliská v Dunajskej Strede, Topoľníkoch a vo Veľkom Mederi.

Ďalší vývoj sídelnej štruktúry záujmového územia je potrebné vnímať v nových súvislostiach. Tieto nespočívajú len v zmenených politických a hospodárskych podmienkach Slovenska, ale predovšetkým v súvislostiach a podmienkach tzv. postindustriálnej etapy vývoja spoločnosti. Podstatou tejto etapy vývoja spoločnosti je jej transformácia zo spoločnosti “industriálnej” na spoločnosť “informačnú”, pre ktorú je determinantom rozvoja transformácia z produkcie hmotných statkov na produkciu duchovných hodnôt. Súčasne s tým sa očakáva v súlade s charakterom postindustriálneho vývoja ďalší rozvoj primárneho a sekundárneho sektora, ktorého ďalší rozvoj tkvie v ekologizácii výroby, spôsobe spracovania a využívania ich produktov.

Pri ďalšom rozvoji obce i jej mikropriestoru sa žiada akceptovať charakteristické znaky vývoja vidieckeho osídlenia a kultúrnej krajiny, a to pri rozvoji sídiel a pri lokalizovaní výrobných a technických diel v krajine, stavieb a areálov, trás dopravy a technickej infraštruktúry a hospodárskej činnosti. To znamená:

- pri novej výstavbe akceptovať a nadväzovať na historicky utvorenú štruktúru osídlenia s cieľom dosiahnuť ich vzájomnú funkčnú a priestorovú previazanosť pri zachovaní identity, špecifičnosti a pod. pôvodného osídlenia,
- rešpektovať kultúrno-historické urbanistické celky a architektonické objekty až areály v širšom zábere než požaduje ochrana pamiatok, tzn. podchytením aj ďalších hodnôt prostredia s cieľom zabezpečiť pre ne potrebnú ochranu,

- rešpektovať potenciál kultúrnych, historických, spoločenských, technických, hospodárskych a ďalších hodnôt charakterizujúcich prostredie, a to v polohe hmotnej aj nehmotnej a vytvárať pre ne vhodné prostredie.

Združenia obcí

Podľa zákona č. 369/1990 Zb. o obecnom zriadení, v znení neskorších predpisov, obec má právo združovať sa s inými obcami v záujme dosiahnutia spoločného prospechu. V praxi najčastejším predmetom činnosti združenia obcí sú oblasti: sociálne veci, starostlivosť o životné prostredie, miestna doprava, školstvo, kultúra a miestny cestovný ruch. Svojou činnosťou združenie obcí napomáha využiť svoj prirodzený potenciál na dosiahnutie hospodárskeho, kultúrneho a sociálneho rozvoja územia, spoločne vytvárať podmienky na plnenie úloh obcí.

Obec Horné Mýto aktívne spolupracuje aj s okolitými obcami z okresu Dunajská Streda. Obec Horné Mýto je členom Mikroregiónu Klátovské rameno – Tökési-ág Kistérség, ktoré združenie obcí bolo založené koncom roka 2004 s cieľom spolupráce nielen v oblasti hospodárskeho a sociálneho rozvoja, ale aj v oblasti cestovného ruchu, starostlivosti o životné prostredie, či oblasť školstva a kultúry. Združenie tvorí 11 obcí s celkovým počtom 16 300 obyvateľov.

Obec Horné Mýto je členom aj Miestnej akčnej skupiny Vodný raj – Aquaparadiso – Víziparadicsom, o. z.). Miestna akčná skupina Vodný raj – Aquaparadiso – Víziparadicsom, o.z., pôsobí na území 15 obcí, Baka, Jurová, Kostolné Kračany, Kráľovičove Kračany, Kútники, Mad, Povoda a Vrakúň, Dunajský Klátov, Horné Mýto, Malé Dvorníky, Ohrady, Horné Mýto, Trhová Hradská a Veľké Dvorníky patriacich do mikroregiónu Klatovské rameno a Warkun. Oba mikroregióny vznikli v roku 2004 a oba riešili viac-menej obdobné otázky týkajúce sa zdynamizovania svojho rozvoja a skvalitnenia podmienok života na ich území. Aktivity (ako príklad možno uviesť: kultúrne, športové a spoločenské podujatia rôzneho druhu organizované samosprávami, resp. mikroregiónmi, klubmi mládeže, športovcov, dôchodcov, divadelnými súbormi, základnými a materskými školami, zväzmi poľovníkov, rybárov, hasičov, drobnochovateľov, ďalej vzdelávacie aktivity pre občanov, literárne stretnutia, výstavy, festivaly, školy v prírode, ale aj príprava a realizácia spoločných projektov financovaných zo zdrojov EÚ), ktoré tieto mikroregióny realizovali, postupne nadobudli širšie dimenzie a prerástli do vytvorenia spoločného partnerstva najskôr neformálneho a od júla 2008 aj inštitucionalizovaného charakteru. Mikroregióny si uvedomovali, že spoločnými silami môžu ľahšie prekonať svoje nedostatky, racionálnejšie riešiť problémy (tieto sú spravidla podobného zamerania) a efektívnejšie zhodnotiť svoj rozvojový potenciál.

Strategický cieľ Miestna akčná skupina Vodný raj – Aquaparadiso – Víziparadicsom, o.z.z hľadiska rozvoja svojho územia zadefinovala nasledovne: Skvalitniť život na vidieku a zabezpečiť jeho zdravý a harmonický trvalo udržateľný rozvoj pri zachovaní hodnôt a tradícií vidieka pre súčasné a budúce generácie.

Vo väzbe na stanovenú víziu Miestna akčná skupina Vodný raj – Aquaparadiso – Víziparadicsom, o.z.a naplnenie strategického cieľa si MAS stanovila 4 nasledovné strategické priority so špecifickými cieľmi:

- Strategická priorita 1 – Diverzifikácia vidieckeho hospodárstva smerom k rozvoju malého a stredného podnikania, remesiel, služieb, malého podnikania a ťažiskovo k vidieckemu cestovnému ruchu

Špecifický cieľ 1

Efektívne zhodnotiť disponibilný miestny potenciál a jeho prednosti pre rozvoj a diverzifikáciu vidieckej ekonomiky

- Strategická priorita 2 – Rozvoj ľudského kapitálu, vzdelanosti a informovanosti
Špecifický cieľ 2
Posilniť ľudský potenciál a jeho tvorivosť, zabezpečiť dostupnosť celoživotného vzdelávania a zvyšovania kvalifikácie
- Strategická priorita 3 – Základná infraštruktúra a služby
Špecifický cieľ 3
Zvýšiť atraktivitu územia MAS skvalitnením infraštruktúry a zlepšením dostupnosti základných služieb pre občanov i návštevníkov územia MAS
- Strategická priorita 4 – Tvorba partnerstiev a cezhraničná spolupráca, posilňovanie kapacít a výmena know-how
Špecifický cieľ 4
Uplatniť nové formy spolupráce, využiť skúsenosti partnerov a vybudovať vlastné kvalitné personálne zázemie a informačnú bázu

Obec Horné Mýto má aj dobré dvojstranné medzinárodné vzťahy, užšie spolupracuje s obcou Bogyoszló (1000 obyv.) z Maďarska.

Obec Horné Mýto je aj členom Medzinárodného združenia mýtnych obcí so sídlom v Budapešti.

STEEP analýza (analýza externého prostredia)

STEEP analýza pomôže získať obraz o sociálnom, technologickom, ekonomickom, ekologickom, politickom a hodnotovom prostredí, ktoré vplývajú na rozvoj obce.

Sociálne	Technologické	Ekonomické	Ekologické	Politické	Hodnoty
Rast počtu obyvateľstva, starnutie, rastúci záujem o sociálne služby	Úroveň technológie poskytovateľa	Nové trhy a nové príležitosti v oblasti priemyslu a služieb (napr. cestovný ruch)	Relatívne dobrý stav životného prostredia	Politika Vlády SR v hospodárskej, sociálnej a environmentálnej oblasti	Zmena postojov k lokálnemu rozvoju
Zmeny postojov a správania – aktívny tretí sektor	Dostupná technológia a využívaná technológia	-	Možnosti obnovy a tvorby životného prostredia	Štandardy na politickej scéne	Organizačná kultúra
Zmeny správania klientov	Technológia využívaná obyvateľmi, podnikateľmi	Možné finančné zdroje	Politika ŽP	Legislatíva	Tímová spolupráca
Móda	Kontakt s obyvateľmi prostredníctvom technológie	Vplyv daňovej politiky	Podpora tvorby a ochrany ŽP	Zmena vlády ako výsledok volieb	Osobné hodnoty

Operačné programy v rokoch 2014 - 2020

Slovensko bude čerpať Európske štrukturálne a investičné fondy (ďalej len „EŠIF“) prostredníctvom 6 základných operačných programov:

- **OP Integrovaný regionálny operačný program (OP IROP)**
- **OP Ľudské zdroje (OP ĽZ)**
- **OP Kvalita životného prostredia (OP KŽP)**
- **OP Integrovaná infraštruktúra (OP II)**
- **OP Výskum a inovácie (OP VaI)**
- **OP Efektívna verejná správa (OP EVS)**

Samostatným režimom sa budú riadiť programy, ktoré sú implementované na základe špecifických usmernení Európskej komisie:

- Technická pomoc
- Program rozvoja vidieka

Opis základných prioritných osí Integrovaného regionálneho operačného programu na obdobie 2014-2020:

- *Prioritná os č. 1: Bezpečná a ekologická doprava v regiónoch*

Investičná priorita č. 1.1: Posilnenie regionálnej mobility prepojením sekundárnych a terciárnych uzlov s infraštruktúrou TEN-T vrátane multimodálnych uzlov

Špecifický cieľ 1.1: *Zlepšenie dostupnosti k cestnej infraštruktúre TEN-T a cestám I. triedy*

Investičná priorita č. 1.2: Vývoj a zlepšovanie ekologicky priaznivých, vrátane nízkohlukových, a nízkouhlíkových dopravných systémov vrátane vnútrozemských vodných ciest a námornej dopravy, prístavov, multimodálnych prepojení a letiskovej infraštruktúry v záujme podpory udržateľnej regionálnej a miestnej mobility

Špecifický cieľ č. 1.2.1: *Zabezpečenie udržateľnej formy mobility prostredníctvom zvyšovania atraktivity a konkurencieschopnosti verejnej osobnej dopravy*

Špecifický cieľ č. 1.2.2: *Zvýšenie atraktivity a prepravnej kapacity nemotorovej dopravy (predovšetkým cyklistickej dopravy) na celkovom počte prepravených osôb*

- *Prioritná os č. 2: Ľahší prístup k efektívnym a kvalitnejším verejným službám*

Investičná priorita č. 2.1: Investície do zdravotníckej a sociálnej infraštruktúry, ktoré prispievajú k celoštátnemu, regionálnemu a miestnemu rozvoju, znižujú nerovnosť z hľadiska zdravotného postavenia, podporujú sociálne začleňovanie prostredníctvom lepšieho prístupu k sociálnym, kultúrnym a rekreačným službám a prechod z inštitucionálnych služieb na komunitné

Špecifický cieľ č. 2.1.1: *Podporiť prechod poskytovania sociálnych služieb a zabezpečenia výkonu opatrení sociálnoprávnej ochrany detí a sociálnej kurately v zariadení z inštitucionálnej formy na komunitnú (poskytovanú na komunitnej úrovni)*

Špecifický cieľ č. 2.1.2: *Modernizovať zdravotnícku infraštruktúru za účelom zlepšenia dostupnosti ku kvalitným službám v integrovanej primárnej zdravotnej starostlivosti*

Špecifický cieľ 2.1.3: *Modernizovať infraštruktúru ústavných zariadení poskytujúcich akútnu zdravotnú starostlivosť, za účelom zvýšenia produktivity a zlepšenia dostupnosti ku kvalitným zdravotníckym službám*

Investičná priorita č. 2.2: Investovanie do vzdelania, školení a odbornej prípravy, zručností a celoživotného vzdelávania prostredníctvom vývoja vzdelávacej a výcvikovej infraštruktúry

Špecifický cieľ č. 2.2.1: *Zvýšenie hrubej zaškolenosti detí materských škôl*

Špecifický cieľ č. 2.2.2: Zlepšenie *klúčových kompetencií žiakov základných škôl*

Špecifický cieľ č. 2.2.3: Zvýšenie *počtu žiakov stredných škôl na odbornom výcviku*

- Prioritná os č. 3: Mobilizácia kreatívneho potenciálu v regiónoch

Investičná priorita č. 3.1: Podpora rastu priaznivého pre zamestnanosť, a to rozvíjaním vnútorného potenciálu ako súčasť územnej stratégie pre konkrétne oblasti vrátane konverzie upadajúcich priemyselných regiónov a posilnenia prístupnosti a rozvoja špecifických prírodných a kultúrnych zdrojov

Špecifický cieľ č. 3.1: *Stimulovanie podpory udržateľnej zamestnanosti a tvorby pracovných miest v kultúrnom a kreatívnom sektore prostredníctvom vytvorenia priaznivého prostredia pre rozvoj kreatívneho talentu a netechnologických inovácií*

- Prioritná os č. 4: Zlepšenie kvality života v regiónoch s dôrazom na životné prostredie

Investičná priorita č. 4.1: Podpora energetickej efektívnosti, inteligentného riadenia energie a využívania energie z obnoviteľných zdrojov vo verejných infraštruktúrach vrátane verejných budov a v sektore bývania

Špecifický cieľ č. 4.1: *Zvýšenie energetickej efektívnosti budov na bývanie*

Investičná priorita č. 4.2: Investovanie do sektora vodného hospodárstva s cieľom splniť požiadavky environmentálneho acquis Únie a pokryť potreby, ktoré členské štáty špecifikovali v súvislosti s investíciami nad rámec týchto požiadaviek

Špecifický cieľ č. 4.2.1: *Zvýšenie dostupnosti zdrojov podzemných vôd pre zásobovanie obyvateľstva pitnou vodou*

Investičná priorita č. 4.3: Prijímanie opatrení na zlepšenie mestského prostredia, revitalizácie miest, oživenia a dekontaminácie opustených priemyselných lokalít (vrátane oblastí, ktoré prechádzajú zmenou), zníženia znečistenia ovzdušia a podpory opatrení na zníženie hluku

Špecifický cieľ č. 4.3.1: *Zlepšenie environmentálnych aspektov v mestách a mestských oblastiach prostredníctvom budovania prvkov zelenej infraštruktúry a adaptáciou urbanizovaného prostredia na zmeny klímy ako aj zavádzaním systémových prvkov znižovania znečistenia ovzdušia a hluku*

- Prioritná os č. 5: Miestny rozvoj vedený komunitou

Investičná priorita č. 5.1: Záväzné investície v rámci stratégií miestneho rozvoja vedeného komunitou

Špecifický cieľ č. 5.1.1: *Zvýšenie kapacít pre miestny rozvoj vedený komunitou*

Špecifický cieľ č. 5.1.2: *Zvýšenie tvorby pracovných miest rozvojom podnikania a inovácií na miestnej úrovni*

Špecifický cieľ 5.1.3: *Zlepšenie udržateľných vzťahov medzi vidieckymi rozvojovými centrami a ich zázemím vo verejných službách a vo verejných infraštruktúrach*

Stratégia Operačného programu Ľudské zdroje (ďalej len „OP ĽZ“) vychádza z Národného programu reforiem SR, ktorý definuje opatrenia na posilňovanie ekonomického rastu a zamestnanosti Slovenskej republiky. Tieto opatrenia prispievajú k naplneniu národných cieľov, ktoré sú v súlade so stratégiou Európa 2020. V oblasti vzdelávania,

zamestnanosti a sociálneho začlenenia boli pre Slovenskú republiku zadefinované nasledujúce ciele:

- zlepšiť kvalitu základného vzdelávania, najmä zvýšením úrovne znalostí a zručností žiakov na priemerný počet bodov 505 v prieskume OECD – PISA 2018 (v roku 2012 472 bodov),
- dosiahnuť, aby najmenej 40% ľudí vo veku 30 – 34 rokov malo ukončené vysokoškolské alebo ekvivalentné vzdelanie (v roku 2011 23,4%),
- udržať podiel ľudí, ktorí predčasne ukončujú školskú dochádzku, pod 6% do roku 2020 (v roku 2013 6,3%),⁴
- zvýšiť mieru zamestnanosti obyvateľov vo veku 20 – 64 rokov na 72% do roku 2020 (zo 65% v rokoch 2011 a 2012),
- znížiť podiel populácie ohrozenej chudobou a sociálnym vylúčením na 17,2% do roku 2020 (z 20,5% v roku 2012).

Opis základných prioritných osí Operačného programu Ľudské zdroje na programové obdobie 2014 – 2020:

- Prioritná os 1: Vzdelávanie

Investičná priorita 1.1: Zvyšovanie významu trhu práce v oblasti systémov vzdelávania a odbornej prípravy, uľahčovanie prechodu od vzdelávania k zamestnanosti a zlepšovanie systémov odborného vzdelávania a prípravy a ich kvality, a to aj prostredníctvom mechanizmov na predvídanie zručností, úpravy učebných plánov a vytvárania a rozvoja systémov vzdelávania na pracovisku vrátane systémov duálneho vzdelávania a odborného vzdelávania

Špecifický cieľ 1.1.1: *Zvýšiť kvalitu vzdelávania na ZŠ a SŠ reflektujúc potreby trhu práce s dôrazom na podporu odborného vzdelávania a prípravy*

Investičná priorita 1.3: Zlepšenie rovnakého prístupu k celoživotnému vzdelávaniu pre všetky vekové skupiny v rámci formálneho, neformálneho a bežného vzdelávania, zvyšovanie vedomostí, zručností a spôsobilostí pracovnej sily a podpora flexibilných spôsobov vzdelávania prostredníctvom usmerňovania pri výbere povolania a potvrdzovania nadobudnutých kompetencií

Špecifický cieľ 1.3.1: *Zvýšiť kvalitu a efektívnosť celoživotného vzdelávania s dôrazom na rozvoj kľúčových kompetencií, prehĺbovanie a zvyšovanie kvalifikácie*

Špecifický cieľ 1.3.2: *Zlepšiť profesijné kompetencie pedagogických a odborných zamestnancov na všetkých stupňoch škôl vrátane prípravy na povolanie pedagóga*

- Prioritná os 2: Zamestnanosť

Investičná priorita 2.1: Prístup uchádzačov o zamestnanie a neaktívnych osôb k zamestnaniu vrátane dlhodobo nezamestnaných a osôb, ktoré sú vzdialené od trhu práce, ako aj miestne iniciatívy v oblasti zamestnávania a podpora mobility pracovnej sily

Špecifický cieľ 2.1.1: *Zvýšiť zamestnanosť, zamestnatelnosť a riešiť nezamestnanosť s osobitným dôrazom na dlhodobo nezamestnaných, nízko kvalifikovaných, starších a zdravotne postihnuté osoby*

⁴ Vzhľadom na výsledky SR v oblasti predčasného ukončovania školskej dochádzky nebudú prostredníctvom OP ĽZ podporované aktivity zamerané na zníženie celkovej miery ukončovania školskej dochádzky (s výnimkou investícií do podpory školskej dochádzky osôb zo sociálne znevýhodneného prostredia)

Špecifický cieľ 2.1.2: *Zvýšiť zamestnanosť podporou tvorby pracovných miest, mobility pre získanie zamestnania, adaptability zamestnancov a podnikov, podporou udržateľnej samostatnej zárobkovej činnosti, začínajúcich podnikov a poľnohospodárskych a nepoľnohospodárskych aktivít vo vidieckych oblastiach*

Investičná priorita 2.2 Trvalo udržateľná integrácia mladých ľudí, najmä tých, ktorí nie sú zamestnaní, ani nie sú v procese vzdelávania alebo odbornej prípravy, na trh práce, vrátane mladých ľudí ohrozených sociálnym vylúčením a mladých ľudí z marginalizovaných komunít, vrátane vykonávania systému záruk pre mladých ľudí

Špecifický cieľ 2.2.1: *Zvýšiť zamestnanosť, zamestnateľnosť a účasť mladých ľudí, najmä NEET, na trhu práce*

Investičná priorita 2.3: Rovnosť medzi mužmi a ženami vo všetkých oblastiach vrátane v oblasti prístupu k zamestnaniu, kariérenmu postupu, zosúladenia pracovného a súkromného života a presadzovania rovnakej odmeny za rovnakú prácu

Špecifický cieľ 2.3.1: *Zlepšením podmienok pre zosúladenie pracovného a rodinného života zvýšiť zamestnanosť osôb s rodičovskými povinnosťami, najmä žien*

Špecifický cieľ 2.3.2: *Znížiť horizontálnu a vertikálnu rodovú segregáciu na pracovnom trhu a v príprave na povolanie*

Investičná priorita 2.4: Modernizácia inštitúcií trhu práce, ako sú verejné a súkromné služby zamestnanosti, zlepšenie prispôsobenia sa potrebám trhu práce, vrátane opatrení zameraných na zlepšenie nadnárodnej pracovnej mobility, ako aj programov mobility a lepšej spolupráce medzi inštitúciami a príslušnými zainteresovanými stranami

Špecifický cieľ 2.4.1: *Zvýšiť kvalitu a kapacity verejných služieb zamestnanosti na zodpovedajúcu úroveň v nadväznosti na meniace sa potreby a požiadavky trhu práce, nadnárodnú pracovnú mobilitu, a zvýšiť účasť partnerov a súkromných služieb zamestnanosti na riešení problémov v oblasti zamestnanosti*

- **Prioritná os 3: Sociálne začlenenie**

Investičná priorita 3.1: *Aktívne začlenenie, a to aj s cieľom podporovať rovnaké príležitosti a aktívnu účasť a zlepšenie zamestnateľnosti*

Špecifický cieľ 3.1.1: *Zvýšenie účasti najviac znevýhodnených a ohrozených osôb v spoločnosti*

Špecifický cieľ 3.1.2: *Prevenencia a eliminácia všetkých foriem diskriminácie*

Investičná priorita 3.2: Zlepšenie prístupu k cenovo prístupným, trvalo udržateľným a kvalitným službám vrátane zdravotnej starostlivosti a sociálnych služieb všeobecného záujmu

Špecifický cieľ 3.2.1: *Prechod z inštitucionálnej na komunitnú starostlivosť*

Špecifický cieľ 3.2.2: *Zlepšenie dostupnosti ku kvalitnej zdravotnej starostlivosti prostredníctvom štandardizácie klinických postupov a postupov pre výkon prevencie*

- **Prioritná os 4: Integrácia marginalizovaných rómskych komunít**

Investičná priorita 4.1: Sociálno-ekonomická integrácia marginalizovaných komunít, ako sú Rómovia

Špecifický cieľ 4.1.1: *Zvýšiť vzdelanostnú úroveň príslušníkov MRK na všetkých stupňoch vzdelávania s dôrazom na predprimárne vzdelávanie*

Špecifický cieľ 4.1.2: *Znížiť mieru nezamestnanosti rómskych mužov a žien*

Špecifický cieľ 4.1.3: *Podporiť prístup k zdravotnej starostlivosti a verejnému zdraviu vrátane preventívnej zdravotnej starostlivosti, zdravotníckej osvety a k zlepšeniu štandardov hygieny bývania*

- **Prioritná os 5: Technická vybavenosť v obciach s prítomnosťou marginalizovaných rómskych komunít**

Investičná priorita 5.1: Poskytovanie podpory fyzickej, ekonomickej a sociálnej regenerácie zanedbaných komunít v mestských a vidieckych oblastiach

Špecifický cieľ 5.1.1: *Rast počtu rómskych domácností s prístupom k zlepšeným podmienkam bývania*

Špecifický cieľ 5.1.2: *Zlepšiť prístup ku kvalitnému vzdelávaniu vrátane vzdelávania a starostlivosti v ranom detstve*

Špecifický cieľ 5.1.3: *Zlepšiť prístup ľudí z MRK k sociálnej infraštruktúre*

Investičná priorita 5.2 Poskytovanie podpory sociálnym podnikom

Špecifický cieľ 5.2.1: *Zvýšiť mieru zamestnanosti MRK v subjektoch sociálnej ekonomiky v územiach s prítomnosťou MRK*

Globálnym cieľom OP KŽP je podporiť trvalo udržateľné a efektívne využívanie prírodných zdrojov, zabezpečujúce ochranu životného prostredia, aktívnu adaptáciu na zmenu klímy a podporu energeticky efektívneho nízkouhlíkového hospodárstva.

Opis základných prioritných osí Operačného programu Kvalita životného prostredia na obdobie 2014 – 2020:

- **Prioritná os 1: Udržateľné využívanie prírodných zdrojov prostredníctvom rozvoja environmentálnej infraštruktúry**

Investičná priorita 1 Prioritnej osi 1: Investovanie do sektora odpadového hospodárstva s cieľom splniť požiadavky environmentálneho acquis Únie a pokryť potreby, ktoré členské štáty špecifikovali v súvislosti s investíciami nad rámec uvedených požiadaviek

Špecifický cieľ: *Zabezpečiť nakladanie s odpadmi v súlade s hierarchiou odpadového hospodárstva a za účelom plnenia požiadaviek environmentálneho acquis*

Investičná priorita 2 Prioritnej osi 1: Investovanie do sektora vodného hospodárstva s cieľom splniť požiadavky environmentálneho acquis Únie a pokryť potreby, ktoré členské štáty špecifikovali v súvislosti s investíciami nad rámec uvedených požiadaviek

Špecifický cieľ 1: *Podporiť zabezpečenie plnenia predvstupových záväzkov SR voči EÚ v oblasti čistenia a odvádzania komunálnych odpadových vôd*

Špecifický cieľ 2: *Podpora zabezpečenia dostatočného množstva bezpečnej pitnej vody pre obyvateľstvo SR z verejných vodovodov*

Špecifický cieľ 3: *Dosiahnutie potrebného stupňa sledovania a monitorovania vôd a vodných útvarov, ktorým sa zabezpečí vytvorenie a nastavenie podmienok pre opatrenia vedúce k dosiahnutiu dobrého ekologického stavu a potenciálu podzemných a povrchových vôd a vodných útvarov*

Investičná priorita 3 Prioritnej osi 1: Ochrana a obnova biodiverzity a pôdy a podpora ekosystémových služieb, a to aj prostredníctvom sústavy Natura 2000 a zelenej infraštruktúry
Špecifický cieľ 1: *Zabezpečiť podmienky pre zachovanie biologickej diverzity a zlepšenie stavu ekosystémov v krajine*

Investičná priorita 4 Prioritnej osi 1: Prijatie opatrení na zlepšenie mestského prostredia, revitalizácie miest, oživenia a dekontaminácie opustených priemyselných areálov (vrátane oblastí, ktoré prechádzajú zmenou), zníženie miery znečistenia ovzdušia a podpory opatrení na zníženie hluku

Špecifický cieľ 1: *Znížiť znečisťovanie ovzdušia a zlepšiť jeho kvalitu*

Špecifický cieľ 2: *Zabezpečiť sanáciu environmentálnych záťaží v mestskom prostredí, ako aj v opustených priemyselných lokalitách (vrátane oblastí, ktoré prechádzajú zmenou)*

- Prioritná os 2: Adaptácia na nepriaznivé dôsledky zmeny klímy so zameraním na ochranu pred povodňami

Investičná priorita 1 Prioritnej osi 2: Podpora investícií na prispôsobovanie sa zmene klímy vrátane ekosystémových prístupov

Špecifický cieľ 1: *Zmierniť negatívne dôsledky zmeny klímy realizáciou adaptačných opatrení, najmä preventívnych opatrení na ochranu pred povodňami*

Špecifický cieľ 2: *Zlepšiť účinnosť sanácie, revitalizácie a zabezpečenia úložísk ťažobného odpadu*

- Prioritná os 3: Podpora riadenia rizík, riadenia mimoriadnych udalostí a odolnosti proti mimoriadnym udalostiam ovplyvneným zmenou klímy

Investičná priorita 1 Prioritnej osi 3: Podpora investícií na riešenie osobitných rizík, zabezpečiť predchádzanie vzniku katastrof a vyvíjanie systémov zvládania katastrof

Špecifický cieľ 1: *Zvýšiť úroveň pripravenosti na zvládanie mimoriadnych udalostí ovplyvnených zmenou klímy*

Špecifický cieľ 2: *Zvýšiť účinnosť preventívnych a adaptačných opatrení na elimináciu environmentálnych rizík (okrem protipovodňových opatrení)*

Špecifický cieľ 3: *Zvýšiť efektívnosť komplexného manažmentu mimoriadnych udalostí ovplyvnených zmenou klímy*

- Prioritná os 4: Energeticky efektívne nízkouhlíkové hospodárstvo vo všetkých sektoroch

Investičná priorita 1 Prioritnej osi 4: Podpora výroby a distribúcie energie z obnoviteľných zdrojov

Špecifický cieľ 1: *Zvýšenie podielu OZE na hrubej konečnej energetickej spotrebe*

Investičná priorita 2 Prioritnej osi 4: Podpora energetickej efektívnosti a využívania energie z obnoviteľných zdrojov v podnikoch

Špecifický cieľ 1: *Zníženie energetickej náročnosti a zvýšenie využívania OZE v podnikoch*

Investičná priorita 3 Prioritnej osi 4: Podpora energetickej efektívnosti, inteligentného riadenia energie a využívania energie z obnoviteľných zdrojov vo verejných infraštruktúrach, vrátane verejných budov a v sektore bývania

Špecifický cieľ 1: *Zníženie spotreby energie pri prevádzke verejných budov*

Investičná priorita 4 Prioritnej osi 4: Podpora nízkouhlíkových stratégií pre všetky typy území, najmä pre mestské oblasti, vrátane podpory udržateľnej multimodálnej mestskej mobility a adaptačných opatrení, ktorých cieľom je zmiernenie zmeny klímy

Špecifický cieľ 1: *Podpora energetickej efektívnosti, využívania OZE a znižovania emisií skleníkových plynov prostredníctvom poradenstva, informovanosti a monitorovania*

Špecifický cieľ 2: *Podpora energetickej efektívnosti, využívania OZE a znižovania emisií skleníkových plynov prostredníctvom regionálnych a lokálnych akčných plánov udržateľnej energetiky a rozvoja energetických služieb*

Investičná priorita 5 Prioritnej osi 4: Podpora využívania vysoko účinnej kombinovanej výroby tepla a elektrickej energie na základe dopytu po využiteľnom teple

Špecifický cieľ 1: *Rozvoj účinnejších systémov centralizovaného zásobovania teplom založených na dopyte po využiteľnom teple*

A.III Zhodnotenie súčasného stavu územia

SWOT analýza potenciálu rozvoja obce

Zhodnotenie súčasného stavu územia formou SWOT analýzy je spracovaná na základe auditu rozvojových zdrojov obce. Analýza sa dotýka 4 oblastí: **1.** Poloha, prírodné pomery, životné prostredie **2.** Bytový fond, technická infraštruktúra. **3.** Ľudské zdroje, trh práce, školstvo, zdravotníctvo, sociálna oblasť, šport, kultúra **4.** Hospodárstvo, ekonomický rozvoj

Poloha, prírodné pomery, životné prostredie

Silné stránky	Slabé stránky
<ul style="list-style-type: none"> • dobrá geografická poloha v blízkosti miest Dunajská Streda, Veľký Meder • priaznivé prírodné podmienky pre rozvoj cestovného ruchu v obci i jej okolí • prírodné lokality s významnými estetickými a biologickými hodnotami (napr. Klátovské rameno) 	<ul style="list-style-type: none"> • vysoký podiel ornej pôdy na úkor lesných a trv. trávnych porastov - intenzívne využívaná poľnohospodárska pôda (veľké bloky parciel ornej pôdy) • prítomnosť starých environmentálnych záťaží • nedokončená rekultivácia skládky odpadov • absencia ekodvora a kompostárne
Príležitosti	Ohrozenia
<ul style="list-style-type: none"> • zintenzívnenie spolupráce s okolitými obcami ako aj cezhraničnej spolupráce • zvýšenie ekologickej stability územia – uplatnenie princípov trvalo udržateľného rozvoja v ďalšom rozvoji územia • realizovanie projektov zameraných na zlepšenie stavu životného prostredia vo všetkých jeho zložkách • realizácia projektov podporujúcich využitie obnoviteľných zdrojov energie • rozvoj environmentálnej výchovy na školách a školských zariadeniach • dokončenie rekultivácie skládky odpadov • zriadenie ekodvora s kompostárňou • revitalizácia centra obce – priestoru pred kultúrnym domom 	<ul style="list-style-type: none"> • stagnácia už nadviazanej lokálnej, regionálnej, ako aj medzinárodnej spolupráce, resp. nenadviažu sa nové partnerské vzťahy • znižovanie ekologickej stability krajiny v dôsledku intenzívnenia sa stresových faktorov (znečisťovanie prírody vplyvom rozvoja dopravy) • nadmerné využívanie umelých hnojív spôsobujúce acidifikáciu pôdy • vysoké riziko povodňových záplav

Bytový fond, technická infraštruktúra

Silné stránky	Slabé stránky
<ul style="list-style-type: none"> • existujú pozemky pre individuálnu bytovú výstavbu • dobré pokrytie obce signálmi mobilných operátorov • dostupnosť širokopásmového internetu • existencia verejného rozhlasu a miestnej káblovej televízie • zrekonštruovaný verejný rozhlas • existencia verejného vodovodu • vybudovaná sieť na rozvod elektrickej energie • intenzívna výstavba nájomných bytov 	<ul style="list-style-type: none"> • nedostatok možností pre individuálnu bytovú výstavbu • zlý technický stav miestnych komunikácií a chodníkov • vysoké energetickej náročnosť obecných budov • nedostatok finančných prostriedkov na údržbu technickej infraštruktúry • finančná náročnosť dobudovania technickej infraštruktúry • absencia verejnej kanalizácie • nedostatok autobusových spojov do okresného centra • nedostatočná motivácia občanov triediť odpad • absencia cyklotrasy Horné Mýto – Trhová Hradská • nevyhovujúci technický stav požiarneho vozidla
Príležitosti	Ohrozenia
<ul style="list-style-type: none"> • rekonštrukcia a vybudovanie inžinierskych sietí • rekonštrukcia a výstavba miestnych komunikácií a chodníkov • výstavba cyklistických chodníkov a cyklotrás • podpora projektov rozvoja bývania v obci • vytvorenie podmienok pre rozvíjanie a skvalitnenie bytového fondu obce • vybudovanie technickej infraštruktúry pre individuálnu bytovú výstavbu • vybudovanie verejnej kanalizácie • vybudovania cyklotrasy Horné Mýto – Trhová Hradská • výstavba rýchlostnej komunikácie R7 • generálna oprava požiarneho vozidla 	<ul style="list-style-type: none"> • nedostatok finančných prostriedkov na ďalšie skvalitnenie technickej infraštruktúry • nevybudovanie kanalizácie • zhoršenie kvality miestnych komunikácií z dôvodu nedostatku financií na ich údržbu

Ludské zdroje, trh práce, školstvo, zdravotníctvo, sociálna oblasť, šport, kultúra

Silné stránky	Slabé stránky
<ul style="list-style-type: none"> •multikulturálny charakter obyvateľstva •obec bohatá na kultúrno-historické pamiatky •dobrá spolupráca obecného zastupiteľstva s aktérmi lokálneho života •vysoká angažovanosť obce o spoluprácu s ďalšími obcami v riešení spoločných problémov •každoročne sa koná deň dôchodcov, deň detí, deň obce •zrekonštruovaný kultúrny dom •zrekonštruovaná materská škola •existencia mobilného javiska 	<ul style="list-style-type: none"> •vysoká miera nezamestnanosti •slabávybavenosť obce so zariadeniami pre šport a kultúru •nedostatok športových ihrísk •nedostatok finančných prostriedkov na rozvoj sociálnych služieb •nedostatok atraktívnych príležitostí pre aktivity mládeže •nevyhovujúci stav školského ihriska •rozostavaná stavba obecného domu od roku 2006 (budúci priestor pre obecný úrad)
Príležitosti	Ohrozenia
<ul style="list-style-type: none"> •rozvoj cestovného ruchu a multifunkčného poľnohospodárstva •obnovenie a rozvíjanie tradičných remesiel •rozvoj celoživotného učenia ako záruky rozvoja adaptability pracovnej sily •zvýšenie starostlivosti o starých a chorých obyvateľov obce •rozvoj zariadení pre kultúru a šport •zlepšenie služieb na trávenie voľného času v obci pre miestnu mládež •rekonštrukcia školského ihriska – vybudovanie ihrísk s umelými trávnikmi a tenisového ihriska •dokončenie výstavby obecného domu 	<ul style="list-style-type: none"> •nedostatok finančných prostriedkov na skvalitnenie kultúrno-spoločenskej infraštruktúry obce •nedostatok finančných prostriedkov na rozvoj sociálnej infraštruktúry •nárast počtu starých občanov – obec starne •prehlbovanie sociálnych a ekonomických problémov, zhoršovanie úrovně bezpečnostnej situácie obyvateľstva v dôsledku nárastu sociálnej kriminality •vandalizmus – mládež •znehodnocovanie kultúrno-historických pamiatok

Hospodárstvo, ekonomický rozvoj

Silné stránky	Slabé stránky
<ul style="list-style-type: none"> •priaznivé prírodné a spoločenské podmienky pre rozvoj vidieckeho cestovného ruchu, cykloturistiky •priaznivé podmienky pre multifunkčné poľnohospodárstvo •blízke centrá cestovného ruchu– Dunajská Streda, Veľký Meder •prítomnosť prvých podnikateľov v priemyselnej zóne obce 	<ul style="list-style-type: none"> •vysoká nezamestnanosť •slabá podnikateľská aktivita v obci •absencia tradície cestovného ruchu •obmedzenia vyplývajúce z ochrany územia •nedostatočné služby v oblasti cestovného ruchu •absencia ubytovacích možností v obci •absencia turistických zariadení •slabý marketing obce •absencia priemyselnej zóny – nedostatok vhodných plôch pre rozvoj priemyslu
Príležitosti	Ohrozenia
<ul style="list-style-type: none"> •zvyšujúci záujem o vidiecky cestovný ruch, cykloturistiku a termálny cestovný ruch •zvyšujúci záujem o eko- a bioprodukty •rozvoj nepotravinárskeho poľnohospodárstva - diverzifikácia tradičných činností poľnohospodárskych subjektov (napr. rozvoj agroturistiky, pestovanie liečivých rastlín, rozvíjanie ovocinárstva, poľovníctvo, oživenie remesiel) •rozvoj spolupráce subjektov hospodárskeho života •efektívne využitie podporných programov na rozvoj poľnohospodárstva a vidieka •vytvorenie efektívneho marketingu obce •vybudovanie turistických zariadení v obci •vytvorenie nových pracovných miest v službách cestovného ruchu •využitie prírodného potenciálu pre rozvoj turizmu •možnosť pestovania ovocia, zeleniny •rozvoj vidieckej turistiky •vybudovanie priemyselnej zóny 	<ul style="list-style-type: none"> •nerozvíjanie marketingu územia a úrovne poskytovaných služieb cestovného ruchu •znehodnocovanie prírodného agropotenciálu územia •nezáujem o turistické produkty obce i regiónu •implementácia investičných programov bez rešpektovania princípov trvalo udržateľného rozvoja •neschopnosť subjektov písať kvalitné projekty a využívať podporné programy štátu a EU •nedostatočná podpora CR zo strany štátu •nedostatočná podpora začínajúcich podnikateľov malého a stredného podnikania zo strany štátu

Kľúčové disparity:

- rast dlhodobo nezamestnaných, nekvalifikovaných a neprispôsobivých obyvateľov
- odliv absolventov škôl a mladých ľudí v dôsledku nedostatku vhodných pracovných miest
- zlý technický stav občianskej infraštruktúry v obci
- prítomnosť starej environmentálnej záťaže (skládka odpadu)
- slabá konkurencieschopnosť podnikov v obci
- nie sú zabezpečené podmienky pre rozvoj miestneho podnikania – absencia priemyselnej zóny
- absencia verejnej kanalizácie a ekodvora
- nedostatočná kvalita miestnej infraštruktúry
- nedostatočná infraštruktúra cestovného ruchu a kvalita služieb v oblasti cest. ruchu (absencia ubytovacích služieb a stravovacích služieb)
- absencia vhodných priestorových podmienok pre prácu obecného úradu

Hlavné faktory rozvoja:

- príjemné prostredie pre život človeka
- atraktívne turistické ciele v obci a jej okolí
- blízkosť obce k hlavným turistickým atrakciám (Bratislava, Dunajská Streda, Veľký Meder) umožňujúci prílev turistov za kvalitnými službami do obce
- dobré príležitosti pre cezhraničnú spoluprácu s Maďarskou republikou v rôznych oblastiach
- rozšírená ponuka služieb pre obyvateľov a návštevníkov
- nové športové ihriská
- vybudovaná verejná kanalizácia a vybudovaný ekodvor
- čisté životné prostredie vyhovujúce pre CR
- rekultivácia skládky odpadov
- dostatok vodných zdrojov
- blízkosť hlavného mesta SR – Bratislava
- dokončenie výstavby obecného domu
- vybudovanie priemyselnej zóny
- dobrá spolupráca aktérov regionálneho rozvoja v rámci mikroregiónu Klátovské rameno

B – Strategická časť

Strategická časť obsahuje stratégiu rozvoja obce pri zohľadnení jeho vnútorných špecifik a určí hlavné ciele a priority rozvoja obce pri rešpektovaní princípov regionálnej politiky v záujme dosiahnutia vyváženého udržateľného rozvoja územia.

Pri spracovaní tohto dokumentu boli plno akceptované najvýznamnejšie rozvojové dokumenty týkajúce sa územia obce – Partnerská dohoda Slovenskej republiky na roky 2014-2020, ako aj s Národná stratégia regionálneho rozvoja SR (schválený uznesením Vlády SR č. 222 zo 14. mája 2014), Koncepcia územného rozvoja Slovenska 2001 (KURS 2001), Program hospodárskeho a sociálneho rozvoja Trnavského samosprávneho kraja na roky 2009-2015, Územný plán Trnavského samosprávneho kraja, Regionálna inovačná stratégia Trnavského samosprávneho kraja –, ako aj zákon č. 539/2008 Z.z. o podpore regionálneho rozvoja.

Zákon č. 539/2008 Z.z. o podpore regionálneho rozvoja definuje Program hospodárskeho rozvoja a sociálneho rozvoja obce nasledovne v § 8:

Program hospodárskeho rozvoja a sociálneho rozvoja obce

(1) Program hospodárskeho rozvoja a sociálneho rozvoja obce je strednodobý rozvojový dokument, ktorý je vypracovaný v súlade s cieľmi a prioritami ustanovenými v národnej stratégii a zohľadňuje ciele a priority ustanovené v programe hospodárskeho rozvoja a sociálneho rozvoja vyššieho územného celku, na území ktorého sa obec nachádza, a je vypracovaný podľa záväznej časti územnoplánovacej dokumentácie obce.

(2) Vypracovanie programu hospodárskeho rozvoja a sociálneho rozvoja obce zabezpečuje obec pri uplatnení partnerstva.

(3) Program hospodárskeho rozvoja a sociálneho rozvoja obce pozostáva z analyticko-strategickej časti a programovej časti.

(4) Analyticko-strategická časť obsahuje najmä

a) súhrnnú geografickú, kultúrno-historickú a sociálno-ekonomickú charakteristiku obce a charakteristiku stavu vybavenosti a obsluhy územia obce,

b) hodnotenie a analýzu hospodárskej situácie, sociálnej situácie, environmentálnej situácie a situácie v oblasti kultúry a vybavenosti a obsluhy územia obce,

c) analýzu väzieb strategických dokumentov v oblasti regionálneho rozvoja s územím obce,

d) určenie rozvojového potenciálu a limitov rozvoja územia obce, definovanie podmienok udržateľného rozvoja obce,

e) stratégiu rozvoja obce, pri zohľadnení jej vnútorných špecifik, ktorá určí hlavné smery, priority a ciele rozvoja obce,

f) analýzu finančných potrieb a možností financovania programu hospodárskeho rozvoja a sociálneho rozvoja obce.

(5) Programová časť obsahuje najmä

a) zoznam opatrení a aktivít na zabezpečenie realizácie programu hospodárskeho rozvoja a sociálneho rozvoja obce,

b) inštitucionálne zabezpečenie a organizačné zabezpečenie realizácie programu hospodárskeho rozvoja a sociálneho rozvoja obce,

c) finančné zabezpečenie jednotlivých opatrení a aktivít, inštitucionálnej a organizačnej stránky realizácie

programu hospodárskeho rozvoja a sociálneho rozvoja obce,

- d) systém monitorovania a hodnotenia plnenia programu hospodárskeho rozvoja a sociálneho rozvoja obce s ustanovením merateľných ukazovateľov,
- e) časový harmonogram realizácie programu hospodárskeho rozvoja a sociálneho rozvoja obce.
- (6) Aktualizácia programu hospodárskeho rozvoja a sociálneho rozvoja obce sa vypracúva podľa potreby.
- (7) Program hospodárskeho rozvoja a sociálneho rozvoja obce a jeho aktualizáciu schvaľuje obecné zastupiteľstvo.
- (8) Schválenie programu hospodárskeho rozvoja a sociálneho rozvoja obce a príslušnej územnoplánovacej dokumentácie, ak jej spracovanie vyžaduje osobitný predpis,⁸⁾ je podmienkou na predloženie žiadosti obce o poskytnutie finančného príspevku zo štátneho rozpočtu a z doplnkových zdrojov podľa § 4 ods. 2.

Pôsobnosť obcí pri podpore regionálneho rozvoja zákon č. 539/2008 Z.z. o podpore regionálneho rozvoja definuje nasledovne v § 12:

Obec vo svojej pôsobnosti na účely podpory regionálneho rozvoja

- a) analyzuje a hodnotí úroveň rozvoja svojho územia a jeho častí, zabezpečuje jeho trvalo udržateľný hospodársky rozvoj, sociálny rozvoj a územný rozvoj,
- b) zabezpečuje a koordinuje vypracovanie a realizáciu programu hospodárskeho rozvoja a sociálneho rozvoja obce, pravidelne ho monitoruje a každoročne vyhodnocuje jeho plnenie, zabezpečuje súlad programu hospodárskeho rozvoja a sociálneho rozvoja obce s územnoplánovacou dokumentáciou, ak jej spracovanie vyžaduje osobitný predpis,
- c) spolupracuje s vyšším územným celkom, na území ktorého sa obec nachádza, na príprave a realizácii programu hospodárskeho rozvoja a sociálneho rozvoja vyššieho územného celku a na účely evidencie poskytuje vyššiemu územnému celku program hospodárskeho rozvoja a sociálneho rozvoja obce,
- d) podieľa sa na plnení úloh, ktoré súvisia so zameraním podpory regionálneho rozvoja podľa § 3, v spolupráci s ministerstvom a ostatnými sociálno-ekonomickými partnermi, ktorí sa nachádzajú na území obce,
- e) vytvára podmienky na vznik a rozvoj územnej spolupráce a partnerstiev,
- f) spolupracuje s ďalšími obcami, regiónmi a územnými celkami alebo s orgánmi iných štátov, ktoré plnia funkcie územnej samosprávy,
- g) podporuje rozvoj podnikateľských aktivít potrebných na rozvoj obce.

Stratégia, priority a ciele Partnerskej dohody Slovenskej republiky na roky 2014-2020 budú implementované prostredníctvom operačných programov v rámci jednotlivých cieľov politiky EÚ. Program hospodárskeho a sociálneho rozvoja obce Horné Mýto zohľadňuje možnosti získavania zdrojov z operačných programov na roky 2014-2020. Podľa cieľov politiky Európskej únie obec Horné Mýto leží v NUTS 2 regióne, ktorý spadá pod kategórie rozvinutejšie regióny (HDP na obyvateľa $\geq 90\%$ priemeru EÚ-27).

Európska územná spolupráca, v rámci ktorej pre riešené územie veľký význam má cezhraničná spolupráca implementovaná prostredníctvom operačných programov Program cezhraničnej spolupráce Maďarská republika – Slovenská republika 2014-2020, Program cezhraničnej spolupráce Slovenská republika – Česká republika 2014-2020 a Program cezhraničnej spolupráce Rakúska spolková republika – Slovenská republika 2014-2020.

Tento programový dokument plne zohľadňuje horizontálne priority, ktoré sú svojím charakterom a vplyvmi prierezovými témami všetkých priorit a budú rešpektované pri

každom projekte/skupine projektov operačných programov, bez ohľadu na podporovaný tému alebo územie.

Územné plánovanie

Územné plánovanie patrí k dôležitým nástrojom rozvoja sídiel. Územnoplánovacia dokumentácia komplexne rieši priestorové usporiadanie a funkčné využívanie územia, zosúladzuje záujmy a činnosti ovplyvňujúce územný rozvoj, životné prostredie a ekologickú stabilitu a ustanovuje regulatívy priestorového usporiadania a funkčného využívania územia.

Obstarávanie územných plánov v súlade s novelami stavebného zákona č. 50/1976 Zb. patrí do kompetencie obcí. Územné plánovanie komplexne rieši funkčné využitie územia, jeho cieľom je vytvárať predpoklady k súladu výstavby a iných činností ovplyvňujúcich rozvoj obce.

Obce Horné Mýto nemá vypracovaný Územný plán obce.

Strategický program a akčný plán Programu hospodárskeho a sociálneho rozvoja obce Horné Mýto sú v súlade s globálnym cieľom, strategickými cieľmi a prioritami Programu hospodárskeho a sociálneho rozvoja Trnavského samosprávneho kraja na roky 2009-2015.

V rámci obdobia rokov 2009 – 2015 si Trnavský samosprávny kraj zadefinoval strategické oblasti, ktoré vytvárajú základnú štruktúru rozvojovej stratégie programu hosp. a soc. rozvoja kraja:

➤ **Priemysel**

Priority: *Podpora rastu priemyslu v regióne*

Ludský potenciál pre potreby priemyslu

Infraštruktúra pre rozvoj priemyslu

Rámec pre spoluprácu zainteresovaných strán

➤ **Energetika**

Priorita: *Energetická politika*

➤ **Vidiek**

Priorita: *Vidiak TTSK, ekvivalent kvality mestského života*

➤ **Regionálna inovačná stratégia**

Priorita: *Prostredie samosprávneho kraja naklonené inováciám*

PHSR Trnavského samosprávneho kraja osobitnú pozornosť venuje aj cestovnému ruchu v kraji. Strategická vízia v oblasti CR: „Trnavský samosprávny kraj – centrum kultúrneho a spoločenského života na Západnom Slovensku, ako základnej podmienky trvalého rozvoja cestovného ruchu.“ Poslanie v oblasti CR: „Poslaním Trnavského samosprávneho kraja v oblasti cestovného ruchu a jeho propagácie je pritiahnúť pozornosť širokého spektra obyvateľov a turistov a vytvárať atraktívne podmienky pre podnikanie v cestovnom ruchu.“

PHSR Trnavského samosprávneho kraja osobitnú pozornosť venuje aj cestným komunikáciám, kde strategická vízia je definovaná nasledovne: „Trnavský samosprávny kraj

– kraj s najkvalitnejšou (kvantitatívne i kvalitatívne) a najzjazdnejšou cestnou infraštruktúrou na Slovensku, ktorá je udržiavaná po celý rok“

PHSR Trnavského samosprávneho kraja osobitnú pozornosť venuje aj vzdelávaniu, kde strategická vízia je nasledovná: „Trnavský samosprávny kraj sa stane najmodernejším regiónom Slovenska, ktorý bude lákať rodičov detí a študentov priateľským prostredím pre život a ich štúdium.“

Bude samosprávou slobodných, spokojných a sebavedomých ľudí, ktorým bude poskytovať priaznivé podmienky pre ich vlastnú osobnú iniciatívu, schopnosti, nadanie a cestu za vlastným šťastím prostredníctvom poskytovania tých najlepších podmienok pre rozvoj školského systému na jeho území.

PHSR Trnavského samosprávneho kraja v oblasti športu má strategickú víziu: TTSK - región s najzdravšou populáciou v SR, ktorá sa pravidelne vo voľných chvíľach venuje športovým aktivitám (rekreačným i výkonnostným) rozmanitého druhu. TTSK- región s diverzifikovanou športovou infraštruktúrou dostupnou v každej časti regiónu a dostupnou pre každého obyvateľa regiónu.

PHSR Trnavského samosprávneho kraja definuje nasledovnú víziu pre kultúru a umenie: Kultúra sa stane trvalou súčasťou života obyvateľov Trnavského kraja a Trnavský kraj sa stane synonymom pre kultúru vo všetkých jej podobách.

PHSR Trnavského samosprávneho kraja definuje nasledovnú víziu pre sociálne služby: TTSK bude krajom poskytujúcim základnú kvalitu života občanom vo svojom regióne, v ťažkých životných situáciách (seniori, občania s ťažkým zdravotným postihnutím, rodiny s deťmi, osoby ohrozené sociálnym vylúčením a marginalizované skupiny občanov). Základné životné potreby cieľovej skupiny občanov, potrebujúcich sociálnu pomoc, budú zabezpečené spolu s obecnými samosprávnymi orgánmi a s neverejnými poskytovateľmi služieb sociálnej pomoci.

PHSR Trnavského samosprávneho kraja definuje nasledovnú víziu pre životné prostredie: Územie TTSK bude najčistejším a najzdravším priestorom pre súčasný i budúci život v regióne. Prostredie TTSK bude pre podnikateľov, inštitúcie aj bežných ľudí motivujúcim k obmedzovaniu ekologických dopadov vlastných aktivít na životné prostredie v regióne.

PHSR Trnavského samosprávneho kraja definuje nasledovnú víziu pre zdravotníctvo: TTSK bude krajom s optimalizovanou sieťou zdravotníckych zariadení, s dostupnou kvalitnou zdravotnou starostlivosťou a efektívnym využívaním zdrojov. TTSK bude krajom, kde bude vlastníctvo zdravotníckych zariadení spoločnou zodpovednosťou štátu, kraja, miest a aktívnych lokálnych podnikov.

PHSR Trnavského samosprávneho kraja definuje nasledovnú víziu pre kraj: „*Trnavský samosprávny kraj bude konkurencieschopným a všestranne najrozvinutejším regiónom Slovenska, hospodárne spravovaným a efektívne využívajúcim všetky zdroje pre tvorbu nových hodnôt za súčasného zachovania prírodných, kultúrnych a historických hodnôt, pamiatok regiónu a životného prostredia. Bude samosprávou slobodných, spokojných a sebavedomých ľudí.*“

Zámerom tejto kapitoly je identifikácia prioritných rozvojových oblastí obce a zároveň stanovenie strategických cieľov, priorít a opatrení predstavujúcich rozvojovú stratégiu obce nadväzujúcu na výsledky komplexného auditu rozvojového potenciálu záujmového územia, na SWOT analýzu a na vyššie uvedené programové dokumenty.

Globálny cieľ Programu hospodárskeho a sociálneho rozvoja obce Horné Mýto: udržateľný rast životnej úrovne obyvateľov a konkurencieschopnosť obce.

Strategickým cieľom obce je vytvorenie vhodného sociálnoekonomického a trvalo udržateľného prostredia, ktoré bude podporovať vlastné úsilie a výkony obyvateľov pri tvorbe pracovných príležitostí, povedie jednotlivcov k dobrovoľnej zodpovednosti o sociálne slabších a o životné prostredie.

Vychádzajúc z analýzy existujúceho stavu hospodárskych a sociálnych podmienok v obci boli identifikované nasledovné strategické prioritné rozvojové oblasti obce:

- **Obnova a rozšírenie kultúrnych a športových zariadení**
- **Obnova dopravnej a technickej infraštruktúry obce**
- **Rozvoj bývania**
- **Zlepšenie starostlivosti o životné prostredie**
- **Rozvoj malého a stredného podnikania v obci**

Strategický cieľ v hospodárskej oblasti: Trvalo udržateľný hospodársky rozvoj založený na miestnych zdrojoch

Strategický cieľ v sociálnej oblasti: Kvalitné sociálne služby zabezpečujúce spokojnosť medzi obyvateľmi obce

Strategický cieľ v environmentálnej oblasti: Zdravé životné prostredie v obci

Strategická vízia obce Horné Mýto

Riadiaci tím a pracovné skupiny formulovali nasledovnú strategickú víziu obce Horné Mýto:

„Chceme, aby v roku 2020 v každej prioritnej oblasti (v hospodárskej, sociálnej, environmentálnej) obec Horné Mýto bola konkurencieschopná. Obec Horné Mýto sa intenzívne bude starať o marginalizované skupiny a bude podporovať rovnosť príležitostí. Ľudia sa budú zaujímať o dianie v obci a venovať svoj čas aj skrášľovaniu svojho okolia a obce. Miestna ekonomika bude založená na cestovnom ruchu a na miestnych zdrojoch, medzi inými k dispozícii budú nové turistické zariadenia a priemyselná zóna pre malých a stredných podnikateľov. V obci bude populárny zdravý životný štýl, pre šport a relax budú slúžiť nové ihriská, medzi inými zrekonštruované školské ihrisko. Občianska infraštruktúra bude na vysokej úrovni, obecný úrad bude sídliť v nových priestoroch obecného domu, centrum obce bude revitalizované. V obci bude k dispozícii vhodná technická infraštruktúra pre individuálnu bytovú výstavbu. Technická infraštruktúra obce bude na vysokej úrovni, verejné budovy budú na prevádzku energeticky nenáročné, verejné osvetlenie bude zrekonštruované, miestne komunikácie budú zrekonštruované, medzi obcami Horné Mýto a Trhová Hradská bude cyklistický chodník. V obci bude vybudovaná verejná kanalizácia. Staré environmentálne záťaže budú odstránené, rekultivované, k dispozícii bude aj ekodvor. Kvalita životného prostredia bude vysoká. Obec bude prítiahľivým a vyhľadávaným miestom pre bývanie ako aj návštevníkov.

Tabuľka strategických cieľov a opatrení

Vízia obce Horné Mýto „Horné Mýto – obec so spokojným a aktívnym obyvateľstvom vo vysokokvalitnom životnom prostredí, obec rozvíjajúca sa v zmysle trvalo udržateľného rozvoja a zabezpečujúca kvalitné služby pre obyvateľov i návštevníkov obce.“							
1. Prioritná oblasť – Hospodárska				2. Prioritná oblasť - Sociálna			3. Prioritná oblasť – Environmentálna
<u>Cieľ: Zvýšiť podiel malých a stredných podnikateľov v lokálnej ekonomike</u>	<u>Cieľ: Rast zamestnanosti založený na kvalifikovanej a flexibilnej pracovnej sile, rozvoj inkluzívneho trhu práce a rovnosti príležitostí</u>	<u>Cieľ: Modernizácia cestnej dopravy</u>	<u>Cieľ: Rozvoj inžinierskych sietí</u>	<u>Cieľ: Optimalizovať občiansku infraštruktúru obce</u>	<u>Cieľ: Zlepšiť sociálne služby v obci</u>	<u>Cieľ: Skvalitňovanie bytovej situácie</u>	<u>Cieľ: Zlepšenie stavu životného prostredia</u>
<i>Opatrenie 1.1: Posilnenie miestnych malých a stredných podnikateľov</i>	<i>Opatrenie 2.1: Podpora vytvárania nových pracovných miest v obci</i>	<i>Opatrenie 1.1: Rozvoj dopravnej infraštruktúry</i>	<i>Opatrenie 2.1: Rozvoj inžinierskych sietí</i>	<i>Opatrenie 1.1: Budovanie a rozvoj občianskej infraštruktúry</i>	<i>Opatrenie 2.1: Rozvoj sociálnych služieb</i>	<i>Opatrenie 1.1: Rozvoj výstavby bytových domov Opatrenie 1.2: Podpora individuálnej bytovej výstavby</i>	<i>Opatrenie 1.1: Zlepšenie stavu verejnej kanalizácie Opatrenie 1.2: Využívanie alternatívnych a obnoviteľných zdrojov energie Opatrenie 1.3: Riešenie problémov odpadového hospodárstva Opatrenie 1.4. Zlepšenie stavu verejnej zelene a úprava verejných plôch</i>

C – Programová časť

Programová časť obsahuje strategické prioritné rozvojové oblasti obce, definovanie strategických cieľov pri jednotlivých prioritných oblastiach, priority, zoznam opatrení a aktivít na zabezpečenie realizácie programu rozvoja obce. Program obsahuje podrobnejšie rozpracovanie strategických cieľov v hospodárskej, sociálnej a environmentálnej politike na úroveň opatrení a aktivít.

- **Strategická prioritná rozvojová oblasť č.1: Trvalo udržateľný ekonomický rozvoj obce**

Strategický cieľ: *Zabezpečiť trvalo udržateľný hospodársky rast v miestnej ekonomike a v okolí obce, ktorý je základom hospodárskeho a sociálneho postavenia obyvateľov obce. Podpora multifunkčného poľnohospodárstva, priemyslu a služieb (vrátane cestovného ruchu). Zvýšenie zamestnanosti obyvateľov obce.*

Cieľ 1: Zvýšiť podiel malých a stredných podnikateľov v lokálnej ekonomike

Opatrenie 1.1: Posilnenie miestnych malých a stredných podnikateľov

Aktivity:

- Podpora zvýšenia konkurencieschopnosti malých a stredných podnikateľov
- Podpora diverzifikácie lokálnej ekonomiky
- Podpora budovania zariadení na vidiecky cestovný ruch a agroturistiku
- Podpora vybudovania priemyselnej zóny v obci

Cieľ 2: Rast zamestnanosti založený na kvalifikovanej a flexibilnej pracovnej sile, rozvoj inkluzívneho trhu práce a rovnosti príležitostí

Opatrenie 2.1: Podpora vytvárania nových pracovných miest v obci

Aktivity:

- Podpora rekvalifikačných kurzov a vzdelávacích programov poskytujúcich rôzne kvalifikácie s ohľadom na dynamiku trhu práce
- Podpora programov na elimináciu prejavov diskriminácie na trhu práce postavenej na akomkoľvek základe

- **Strategická prioritná rozvojová oblasť č. 2: Investície do občianskej infraštruktúry obce**

Strategický cieľ: *Zabezpečiť dostupnosť kvalitnej občianskej infraštruktúry v školskej, sociálnej, zdravotnej a kultúrnej oblasti. Rozvoj sociálnych služieb a podporu integrácie rôznych skupín obyvateľov do spoločenského života.*

Cieľ 1: Optimalizovať občiansku infraštruktúru obce

Opatrenie 1.1: Budovanie a rozvoj občianskej infraštruktúry

Aktivity:

- Oprava, rekonštrukcia a výstavba objektov občianskej infraštruktúry
- Podpora kultúry, športu, školských a voľnočasových programov

- Rekonštrukcia a výstavba športových zariadení
- Rekonštrukcia kultúrnych zariadení
- Rekonštrukcia školských zariadení
- Výstavba obecného domu – zabezpečiť vhodné priestorové podmienky pre efektívne riadenie obce (pre obecný úrad)

Cieľ 2: Zlepšiť sociálne služby v obci

Opatrenie 2.1: Rozvoj sociálnych služieb

Aktivity:

- Poradenstvo v školskej, sociálnej, zdravotnej a kultúrnej oblasti
- Rozšírenie osvetu s protidrogovou a protialkoholickou tematikou
- Rozširovanie opatrovateľských služieb pre obyvateľov
- Koordinovanie poskytovania sociálnej pomoci v obci
- Rozšírenie sociálnej starostlivosti a služieb pre marginalizované skupiny a deti a podpora sociálneho zapojenia nezamestnaných

- **Strategická prioritná rozvojová oblasť č. 3: Investície do dopravnej a technickej infraštruktúry obce**

Strategický cieľ: *Skvalitniť dopravnú a technickú infraštruktúru v obci.*

Cieľ 1: Modernizácia cestnej dopravy

Opatrenie 1.1: Rozvoj dopravnej infraštruktúry

Aktivity:

- Rekonštrukcia a budovanie miestnych ciest a chodníkov
- Budovanie cyklistickej infraštruktúry (napr. cyklochodníkov)

Cieľ 2: Rozvoj inžinierskych sietí

Opatrenie 2.1. Rozšírenie a skvalitnenie inžinierskych sietí

Aktivity:

- Rozšírenie a modernizácia inžinierskych sietí

- **Strategická prioritná rozvojová oblasť č. 4: Rozvoj bývania**

Strategický cieľ: *Vytvoriť podmienky pre kvalitné bývanie reagujúce na potreby a požiadavky obyvateľov obce.*

Cieľ 1: Skvalitňovanie bytovej situácie

Opatrenie 1.1: Rozvoj výstavby bytových domov

Aktivity:

- Podpora výstavby nájomných bytov

Opatrenie 1.2: Podpora individuálnej bytovej výstavby

Aktivity:

- Podpora výstavby technickej infraštruktúry pre individuálnu bytovú výstavbu

- **Strategická prioritná rozvojová oblasť č. 5: Ochrana životného prostredia**

Strategický cieľ: Zachovať úctu k životnému prostrediu nielen na úrovni platných noriem v oblasti životného prostredia, ale hlavne zvyšovať povedomie obyvateľov, aby sami aktívne prispievali k ochrane svojho okolia. Znižovanie zaťaženia životného prostredia, podpora environmentálnej výchovy detí predškolského a školského veku i širokej verejnosti. Zvýšenie atraktivity obce.

Cieľ 1: Zlepšenie stavu životného prostredia

Opatrenie 1.1: Zlepšenie stavu verejnej kanalizácie

Aktivity:

- Vybudovanie verejnej kanalizácie

Opatrenie 1.2: Využívanie alternatívnych a obnoviteľných zdrojov energie

Aktivity:

- Budovanie a rozvoj zariadení pre výrobu energie z obnoviteľných zdrojov

Opatrenie 1.3: Riešenie problémov odpadového hospodárstva

Aktivity:

- Rekultivácia divokých skládok, sanácia vzniknutých environmentálnych záťaží
- Rozširovanie a zefektívnenie separovaného zberu odpadu
- Vybudovanie ekodvora

Opatrenie 1.4: Zlepšenie stavu verejnej zelene a úprava verejných plôch

Aktivity:

- Úprava a budovanie plôch a zariadení verejnej zelene
- Úprava verejných plôch

Monitorovanie hospodárskeho a sociálneho rozvoja obce

Navrhované ukazovatele zohľadňujú všetky tri základné prioritné oblasti trvalo udržateľného rozvoja obce: hospodársku, sociálnu a environmentálnu oblasť.

Názov ukazovateľa	Informačný zdroj	Merná jednotka
Novovytvorené pracovné miesta	Úrad práce, sociálnych vecí a rodiny, Štatistický úrad SR	Počet
Miera nezamestnanosti	Obec, Úrad práce, sociálnych vecí a rodiny, Štatistický úrad SR	Počet nezamestnaných
Priemerné mzdy	Štatistický úrad SR	EUR
Sociálne odkázaní obyvatelia	Obec, Úrad práce, sociálnych vecí a rodiny, Štatistický úrad SR	Počet sociálne odkázaných obyvateľov
Spokojnosť obyvateľov so sociálnymi službami v obci	Dotazníkový prieskum	% obyvateľov
Objem investícií do skvalitnenia občianskej infraštruktúry obce	Obec, ostatné úrady a organizácie	EUR
Zrekonštruované, resp. novovybudované miestne komunikácie	Obec	km
Zrekonštruované, resp. novovybudované prvky technickej infraštruktúry obce	Obec	Počet, km
Intenzita výstavby bytov	Obec	Počet novopostavených bytov
Verejný poriadok a bezpečnosť obyvateľov – zaznamenané priestupky a trestné činy	Obec, Polícia SR	Počet
Objem investícií do skvalitnenia technickej infraštruktúry obce	Obec, ostatné úrady a organizácie	EUR
Verejný poriadok a bezpečnosť obyvateľov – zaznamenané priestupky a trestné činy	Obec, Polícia SR	Počet
Verejný vodovod a kanalizácia	Obec, ostatné úrady a organizácie	Podiel napojených domácností v %
Demografický vývoj obyvateľstva obce	Obec	Počet
Spokojnosť obyvateľov s úrovňou školských inštitúcií v obci	Dotazníkový prieskum	% obyvateľov
Spokojnosť obyvateľov s možnosťami športovania v obci	Dotazníkový prieskum	% obyvateľov
Spokojnosť obyvateľov s kultúrnym životom v obci	Dotazníkový prieskum	% obyvateľov
Spokojnosť obyvateľov s úrovňou služieb v obci	Dotazníkový prieskum	% obyvateľov
Spokojnosť obyvateľov s obcou ako miestom pre prácu	Dotazníkový prieskum	% obyvateľov
Spokojnosť obyvateľov s obcou ako miestom pre bývanie a život	Dotazníkový prieskum	% obyvateľov
Spokojnosť obyvateľov s kvalitou životného prostredia obce	Dotazníkový prieskum	% obyvateľov
Spokojnosť návštevníkov, turistov s obcou	Dotazníkový prieskum	% návštevníkov/turistov

D – Realizačná časť

Realizačná časť je zameraná na popis postupov inštitucionálneho a organizačného zabezpečenia realizácie programu rozvoja obce, systém monitorovania a hodnotenia plnenia programu rozvoja obce s ustanovením merateľných ukazovateľov, vecný a časový harmonogram realizácie programu rozvoja obce formou akčných plánov.

Akčný plán obce Horné Mýto na obdobie 2014-2020

Strategická prioritná rozvojová oblasť / poradové číslo projektu Viazanosť na Programovú časť (cieľ.opatrenie) Názov projektu	Časový harmo- nogram	Koor- dinátor	Finančná náročnosť v EUR	Verejné výdavky spolu v EUR	Verejné výdavky v EUR				Súkromné výdavky v EUR	Poznámky
					miestne zdroje	regionálne (VUC) zdroje	národné zdroje/štátny rozpočet	zdroje EU		
1/1 1.1 Vybudovanie turistických zariadení	2017	Obec Horné Mýto	200 000,-	200 000,-	10 000,-			190 000,-		
1/2 1.1 Vybudovanie priemyselnej zóny na území bývalej farmy PPD na rozlohe 2,5 ha	2020	Obec Horné Mýto	150 000,-	150 000,-	7 500,-			142 500,-		

2/1 1.1 Rekonštrukcia školského ihriska - vybudovanie umelého trávnik a tenisového ihriska	2016	Obec Horné Mýto	50 000,-	50 000,-	2 500,-			47 500,-		
2/2 1.1 Dokončenie výstavby obecného domu	2016	Obec Horné Mýto	110 000,-	110 000,-	110 000,-					
3/1 1.1 Vybudovanie cyklotrasy Horné Mýto - Trhová Hradská	2015	Obec Horné Mýto	200 000,-	200 000,-	10 000,-			190 000,-		
4/1 1.2 Vybudovanie technickej infraštruktúry pre individuálnu bytovú výstavbu	2016	Obec Horné Mýto	20 000,-	20 000,-	20 000,-					

5/1 1.3 Zriadenie ekodvora	2015	Obec Horné Mýto	100 000,-	100 000,-	5 000,-			95 000,-		
5/2 1.1 Vybudovanie verejnej kanalizácie	2016	Obec Horné Mýto	3 900 000,-	3 900 000,-	195 000,-			3 705 000,-		
5/3 1.4 Obnova centra dediny	2018	Obec Horné Mýto	10 000,-	10 000,-	500,-			9 500,-		
5/4 1.3 Rekultivácia skládky odpadov	2018- 2020	Obec Horné Mýto	230 000,-	230 000,-	11 500,-			218 500,-		

Projektový zámer: 1/1

<i>Názov projektu</i>		Vybudovanie turistických zariadení
<i>Cieľ projektu</i>		Zvýšiť atraktivitu obce vybudovaním turistických zariadení na ploche približne 60 árov v susedstve chráneného územia a tým posilniť miestny cestovný ruch, ekonomický rozvoj obce.
<i>Termín</i>		2017
<i>Garant</i>		Obec Horné Mýto
<i>Spolupráca (partneri)</i>		
<i>Finančné zdroje: operačné programy, resp. iné strategické zdroje</i>		Operačné programy EU
<i>Oprávnené náklady spolu – EUR</i>		200 000,-
<i>Verejné zdroje EUR</i>	<i>miestne zdroje</i>	10 000,-
	<i>regionálne (VUC) zdroje</i>	
	<i>národné zdroje/štátny rozpočet</i>	
	<i>zdroje EU</i>	190 000,-
	<i>verejné zdroje spolu</i>	200 000,-
<i>Súkromné zdroje EUR</i>	<i>podnikatelia</i>	
	<i>nadácie</i>	
	<i>iné</i>	
	<i>súkromné zdroje spolu</i>	
<i>Výstupy</i>		Novovybudované turistické zariadenia na parc.č.: 741 v KÚ Horné Mýto
<i>Užívatelia</i>		Obyvatelia obce, záujemcovia o bývanie v obci, turisti
<i>Indikátory monitoringu</i>		Nárast významu cestovného ruchu v miestnej ekonomike, rast návštevnosti obce, vznik nových pracovných miest, ubytovacia kapacita turistických zariadení

Projektový zámer: 1/2

<i>Názov projektu</i>		Vybudovanie priemyselnej zóny na území bývalej farmy PPD na rozlohe 2,5 ha
<i>Cieľ projektu</i>		Vytvorenie priestorov pre potreby malých a stredných podnikateľov v obci, zlepšenie konkurencieschopnosti miestnej ekonomiky.
<i>Termín</i>		2020
<i>Garant</i>		Obec Horné Mýto
<i>Spolupráca (partneri)</i>		
<i>Finančné zdroje: operačné programy, resp. iné strategické zdroje</i>		Operačné programy EU
<i>Oprávnené náklady spolu – EUR</i>		150 000,-
<i>Verejné zdroje EUR</i>	<i>miestne zdroje</i>	7 500,-
	<i>regionálne (VUC) zdroje</i>	
	<i>národné zdroje/štátny rozpočet</i>	
	<i>zdroje EU</i>	142 500,-
	<i>verejné zdroje spolu</i>	150 000,-
<i>Súkromné zdroje EUR</i>	<i>podnikatelia</i>	
	<i>nadácie</i>	
	<i>iné</i>	
	<i>súkromné zdroje spolu</i>	
<i>Výstupy</i>		Priemyselná zóna na území areálu bývalej farmy PPD Trhové Mýto
<i>Užívatelia</i>		Malí a strední podnikatelia, zamestnanci
<i>Indikátory monitoringu</i>		Počet nových pracovných miest vytvorených v priemyselnej zóne, zníženie miery nezamestnanosti, počet podnikateľov v priemyselnej zóne

Projektový zámer: 2/1

<i>Názov projektu</i>		Rekonštrukcia školského ihriska - vybudovanie umelého trávnik a tenisového ihriska
<i>Cieľ projektu</i>		Na športové účely vytvoriť vhodné ihrisko – vybudovať ihrisko s umelým trávnikom pre loptové hry a výstavba tenisového ihriska. Priestor by mohol slúžiť aj pre organizovanie kultúrnych podujatí v prípade umiestnenia mobilného javiska.
<i>Termín</i>		2016
<i>Garant</i>		Obec Horné Mýto
<i>Spolupráca (partneri)</i>		
<i>Finančné zdroje: operačné programy, resp. iné strategické zdroje</i>		Operačné programy EU
<i>Oprávnené náklady spolu – EUR</i>		50 000,-
<i>Verejné zdroje EUR</i>	<i>miestne zdroje</i>	2 500,-
	<i>regionálne (VUC) zdroje</i>	
	<i>národné zdroje/štátny rozpočet</i>	
	<i>zdroje EU</i>	47 500,-
	<i>verejné zdroje spolu</i>	50 000,-
<i>Súkromné zdroje EUR</i>	<i>podnikatelia</i>	
	<i>nadácie</i>	
	<i>iné</i>	
	<i>súkromné zdroje spolu</i>	
<i>Výstupy</i>		Nové a bezpečné športové ihrisko ŽŠ Horné Mýto – ihrisko pre futbalové hry a ihrisko pre tenis
<i>Užívatelia</i>		Žiaci ZŠ a obyvatelia obce, turisti
<i>Indikátory monitoringu</i>		Zvyšovanie telesnej zdatnosti žiakov a obyvateľov, zlepšenie podmienok na aktívny oddych a relax v obci

Projektový zámer: 2/2

<i>Názov projektu</i>		Dokončenie výstavby obecného domu
<i>Cieľ projektu</i>		Cieľom projektu je dokončiť rozostavanú stavbu obecného domu z roku 2005 a vytvoriť vhodné priestorové podmienky pre potreby obecného úradu (v súčasnosti obecný úrad sa nachádza v priestoroch miestnej materskej školy). Do obecného domu by mala presťahovať aj obecná knižnica.
<i>Termín</i>		2016
<i>Garant</i>		Obec Horné Mýto
<i>Spolupráca (partneri)</i>		
<i>Finančné zdroje: operačné programy, resp. iné strategické zdroje</i>		Vlastné zdroje – Rozpočet obce
<i>Oprávnené náklady spolu – EUR</i>		110 000,-
<i>Verejné zdroje EUR</i>	<i>miestne zdroje</i>	110 000,-
	<i>regionálne (VUC) zdroje</i>	
	<i>národné zdroje/štátny rozpočet</i>	
	<i>zdroje EU</i>	
	<i>verejné zdroje spolu</i>	110 000,-
<i>Súkromné zdroje EUR</i>	<i>podnikatelia</i>	
	<i>nadácie</i>	
	<i>iné</i>	
	<i>súkromné zdroje spolu</i>	
<i>Výstupy</i>		Dokončená budova obecného úradu a obecnej knižnice
<i>Užívatelia</i>		Obyvatelia obce, návštevníci obecného úradu a obecnej knižnice
<i>Indikátory monitoringu</i>		Zlepšenie podmienok pre riadenia rozvoja obce, vhodné priestorové podmienky pre knižnicu a obecný úrad

Projektový zámer: 3/1

<i>Názov projektu</i>		Vybudovanie cyklotrasy Horné Mýto - Trhová Hradská
<i>Cieľ projektu</i>		Cieľom projektu je vybudovať cyklistický chodník do obce Trhová Hradská – napojiť obec Horné Mýto na cyklotrasu Dunajská Streda – Topoľníky, zlepšiť dostupnosť obce a posilniť cykloturizmus na Žitnom ostrove.
<i>Termín</i>		2015
<i>Garant</i>		Obec Horné Mýto
<i>Spolupráca (partneri)</i>		Miestna akčná skupina Vodný raj - Aquaparadiso - Víziparadicsom
<i>Finančné zdroje: operačné programy, resp. iné strategické zdroje</i>		Operačné programy EU
<i>Oprávnené náklady spolu – EUR</i>		200 000,-
<i>Verejné zdroje EUR</i>	<i>miestne zdroje</i>	10 000,-
	<i>regionálne (VUC) zdroje</i>	
	<i>národné zdroje/štátny rozpočet</i>	
	<i>zdroje EU</i>	190 000,-
	<i>verejné zdroje spolu</i>	200 000,-
<i>Súkromné zdroje EUR</i>	<i>podnikatelia</i>	
	<i>nadácie</i>	
	<i>iné</i>	
	<i>súkromné zdroje spolu</i>	
<i>Výstupy</i>		Novovybudovaná cyklotrasa na úseku Horné Mýto – Trhová Hradská
<i>Užívatelia</i>		Obyvatelia obce, turisti, návštevníci obce
<i>Indikátory monitoringu</i>		Zvýšenie bezpečnosti v cyklodoprave, rast počtu cykloturistov v obci a v jej regióne, zvýšenie atraktivity obce a významu cestovného ruchu v miestnej ekonomike, dĺžka cyklochodníka v m

Projektový zámer: 4/1

<i>Názov projektu</i>		Vybudovanie technickej infraštruktúry pre individuálnu bytovú výstavbu
<i>Cieľ projektu</i>		Vybudovanie potrebnej technickej infraštruktúry pre 5 ks stavebných pozemkov pre IBV – rozšírenie miestnej cestnej komunikácie a zavedenie plynovodu.
<i>Termín</i>		2016
<i>Garant</i>		Obec Horné Mýto
<i>Spolupráca (partneri)</i>		
<i>Finančné zdroje: operačné programy, resp. iné strategické zdroje</i>		Vlastné – rozpočet obce
<i>Oprávnené náklady spolu – EUR</i>		20 000,-
<i>Verejné zdroje EUR</i>	<i>miestne zdroje</i>	20 000,-
	<i>regionálne (VUC) zdroje</i>	
	<i>národné zdroje/štátny rozpočet</i>	
	<i>zdroje EU</i>	
	<i>verejné zdroje spolu</i>	20 000,-
<i>Súkromné zdroje EUR</i>	<i>podnikatelia</i>	
	<i>nadácie</i>	
	<i>iné</i>	
	<i>súkromné zdroje spolu</i>	
<i>Výstupy</i>		Zavedený plynovod a rozšírená miestna komunikácia k stavebným pozemkom pre IBV parc.č.: 746/2
<i>Užívatelia</i>		Obyvatelia obce , záujemcovia o bývanie v obci
<i>Indikátory monitoringu</i>		Rast počtu obyvateľov, rast kvality bytovej štruktúry, zlepšené podmienky bývania, dĺžka plynovodu v m, rozšírená miestna komunikácia v m ²

Projektový zámer: 5/1

<i>Názov projektu</i>		Zriadenie ekodvora
<i>Cieľ projektu</i>		Cieľom projektu je vybudovať zariadenie na zber vyseparovaných zložiek z komunálnych odpadov. Vyzbierané odpady budú skladované oddelene podľa druhov v osobitných kontajneroch. Súčasťou ekodvora bude aj vybudovanie kompostárne - zariadenia na zhodnocovanie biologicky rozložiteľných odpadov z rastlinných zvyškov.
<i>Termín</i>		2015
<i>Garant</i>		Obec Horné Mýto
<i>Spolupráca (partneri)</i>		
<i>Finančné zdroje: operačné programy, resp. iné strategické zdroje</i>		Operačné programy EU
<i>Oprávnené náklady spolu – EUR</i>		100 000,-
<i>Verejné zdroje EUR</i>	<i>miestne zdroje</i>	5 000,-
	<i>regionálne (VUC) zdroje</i>	
	<i>národné zdroje/štátny rozpočet</i>	
	<i>zdroje EU</i>	95 000,-
	<i>verejné zdroje spolu</i>	100 000,-
<i>Súkromné zdroje EUR</i>	<i>podnikatelia</i>	
	<i>nadácie</i>	
	<i>iné</i>	
	<i>súkromné zdroje spolu</i>	
<i>Výstupy</i>		Miesto na separovanie a kompostovanie odpadov
<i>Užívatelia</i>		Obyvatelia obce
<i>Indikátory monitoringu</i>		Pokles počtu divokých skládok, zlepšenie úrovne životného prostredia, množstvo odloženého odpadu na ekodvore (kg, m ³)

Projektový záměr: 5/2

<i>Názov projektu</i>		Vybudovanie verejnej kanalizácie
<i>Cieľ projektu</i>		Cieľom projektu je vybudovanie verejnej kanalizačnej siete a zabezpečenie možnosti pripojiť sa na verejnú kanalizačnú sieť každému subjektu žijúcemu resp. pôsobiacemu na území obce, ochrana životného prostredia a riek Klátovské rameno a Malý Dunaj.
<i>Termín</i>		2016
<i>Garant</i>		Obec Horné Mýto
<i>Spolupráca (partneri)</i>		Aglomerácia č. 8 Trhová Hradská, Topoľníky
<i>Finančné zdroje: operačné programy, resp. iné strategické zdroje</i>		Operačné programy EU
<i>Oprávnené náklady spolu – EUR</i>		3 900 000,-
<i>Verejné zdroje EUR</i>	<i>miestne zdroje</i>	195 000,-
	<i>regionálne (VUC) zdroje</i>	
	<i>národné zdroje/štátny rozpočet</i>	
	<i>zdroje EU</i>	3 705 000,-
	<i>verejné zdroje spolu</i>	3 900 000,-
<i>Súkromné zdroje EUR</i>	<i>podnikatelia</i>	
	<i>nadácie</i>	
	<i>iné</i>	
	<i>súkromné zdroje spolu</i>	
<i>Výstupy</i>		Novovybudovaná verejná kanalizácia
<i>Užívatelia</i>		Obyvatelia a návštevníci obce, organizácie v obci
<i>Indikátory monitoringu</i>		Množstvo odvedenej odpadovej vody, rast kvality životného prostredia obce, počet domácností a organizácií napojených na verejnú kanalizačnú sieť

Projektový zámer: 5/3

<i>Názov projektu</i>		Obnova centra dediny
<i>Cieľ projektu</i>		Zvýšiť estetický vzhľad centra obce pred budovou kultúrneho domu, revitalizácia námestia pred kultúrnym domom (úprava verejnej zelene, autobusovej zastávky, rozmiestnenie lavičiek, skvalitnenie povrchu námestia).
<i>Termín</i>		2018
<i>Garant</i>		Obec Horné Mýto
<i>Spolupráca (partneri)</i>		
<i>Finančné zdroje: operačné programy, resp. iné strategické zdroje</i>		Operačné programy EU
<i>Oprávnené náklady spolu – EUR</i>		10 000,-
<i>Verejné zdroje EUR</i>	<i>miestne zdroje</i>	500,-
	<i>regionálne (VUC) zdroje</i>	
	<i>národné zdroje/štátny rozpočet</i>	
	<i>zdroje EU</i>	9500,-
	<i>verejné zdroje spolu</i>	10 000,-
<i>Súkromné zdroje EUR</i>	<i>podnikatelia</i>	
	<i>nadácie</i>	
	<i>iné</i>	
	<i>súkromné zdroje spolu</i>	
<i>Výstupy</i>		Obnovený verejný priestor v centre dediny pred budovou kultúrneho domu
<i>Užívatelia</i>		Obyvatelia obce, návštevníci obce
<i>Indikátory monitoringu</i>		Zlepšenie architektonického vzhľadu obce, rast atraktivity obce, skvalitnenie kultúry cestovania

Projektový zámer: 5/4

<i>Názov projektu</i>		Rekultivácia skládky odpadov
<i>Cieľ projektu</i>		Cieľom projektu je eliminácia negatívnych vplyvov na životné prostredie dokončením rekultivácie skládky odpadov. Jeho výsledkom bude nielen zlepšenie životného prostredia dotknutého i okolitého územia, ale aj zamedzenie možnosti kontaminácie povrchových a podzemných vôd v okolí skládky
<i>Termín</i>		2018-2020
<i>Garant</i>		Obec Horné Mýto
<i>Spolupráca (partneri)</i>		
<i>Finančné zdroje: operačné programy, resp. iné strategické zdroje</i>		Operačné programy EU
<i>Oprávnené náklady spolu – EUR</i>		230 000,-
<i>Verejné zdroje EUR</i>	<i>miestne zdroje</i>	11 500,-
	<i>regionálne (VUC) zdroje</i>	
	<i>národné zdroje/štátny rozpočet</i>	
	<i>zdroje EU</i>	218 500,-
	<i>verejné zdroje spolu</i>	230 000,-
<i>Súkromné zdroje EUR</i>	<i>podnikatelia</i>	
	<i>nadácie</i>	
	<i>iné</i>	
	<i>súkromné zdroje spolu</i>	
<i>Výstupy</i>		Zrekultivovaná skládka odpadov
<i>Užívatelia</i>		Obyvatelia obce i jej regiónu, návštevníci obce
<i>Indikátory monitoringu</i>		Rast kvality životného prostredia, zvýšená ochrana podzemných vôd Žitného ostrova (najväčší zdroj pitnej vody na Slovensku)

Systém monitorovania a hodnotenia

PHSR obce Horné Mýto je živým dokumentom. Realizácia programu bude dôsledne sledovaná a monitorovaná. Jednotlivé opatrenia a úlohy budú realizované obcou Horné Mýto, organizáciami zriadenými a založenými obcou, resp. v spolupráci s ďalšími organizáciami a inštitúciami.

Pre udržiavanie a realizáciu PHSR obce Horné Mýto bude zriadená Riadiaca komisia pre riadenie realizácie PHSR obce Horné Mýto, ktorej úlohou bude monitorovať celkový proces implementácie stratégie a navrhovať v prípade potreby zmeny v realizácii strategických plánov, ich doplnenie, prípadne prípravu nových dokumentov potrebných pre napĺňanie vízie obce. V Riadiacej komisii pre riadenie realizácie PHSR obce Horné Mýto budú zastúpení hlavní predstavitelia samosprávy (starosta, prednosta a vedúci odborov Obecného úradu) s dôrazom na zastúpenie všetkých sektorov a priradenie odborníkov k jednotlivým prioritám.

Proces realizácie PHSR obce Horné Mýto sa začne po jeho schválení Obecným zastupiteľstvom.

Úlohou Riadiacej komisie pre riadenie realizácie PHSR obce Horné Mýto bude:

- schádzať na prehodnocovanie plnenia PHSR obce Horné Mýto podľa potreby, najmenej jedenkrát ročne,
- jedenkrát ročne podať správu Obecnému zastupiteľstvu o stave realizácie cieľov PHSR obce Horné Mýto, aby bolo zabezpečené, že všetky ciele budú splnené včas,
- prideliť zodpovednosť (hlavnú garanciu) za monitorovanie jednotlivých cieľov akčných plánov svojim jednotlivým členom,
- vzájomne sa informovať o plánoch prípravy a realizovaní projektov za účelom koordinácie aktivít v obci,
- aktualizovať PHSR obce Horné Mýto (minimálne každý druhý rok) – je to živý, otvorený dokument,
- pravidelne komunikovať s občanmi, podnikateľmi a inštitúciami v obci s cieľom zabezpečiť informovanosť o PHSR obce Horné Mýto – so stratégiou rozvoja obce bude oboznámená verejnosť prostredníctvom internetu na <http://www.hornemyto.sk/lang/ska> miestnych médií.

Jednotlivé úlohy programu budú realizované pomocou bežných postupov a procedúr obecného úradu a ďalších zúčastnených inštitúcií, pričom rozhodujúcim pre úspech bude monitorovanie a koordinácia týchto úloh uskutočnená určeným odborom (oddelením) obecného úradu alebo príslušnými zodpovednými osobami.

PHSR obce Horné Mýto je otvorený dokument, ktorý bude reagovať na zmeny v okolí, zmeny potrieb obyvateľov obce Horné Mýto a legislatívne zmeny. PHSR obce Horné Mýto bude podliehať priebežným aktualizáciám a hodnoteniam. Vychádza z princípu, že proces plánovania bude úspešný len vtedy, ak sa k nemu bude pristupovať ako k dlhodobému procesu, bude sa orientovať na vyžitie silných stránok a možností územia, na potláčanie slabých stránok a možných ohrození územia a bude sa neustále adaptovať, aktualizovať a prispôsobovať v súlade so zmenami a potrebami sociálno-ekonomického života obce. Otvorenosťou dokumentu sa zabezpečí flexibilita pri určovaní priorit obce, ktoré musia reagovať na vzniknuté zmeny v danom prostredí a preferenciách obyvateľov.

Aktualizácia PHSR obce Horné Mýto bude založená na princípe výberu priorít, opatrení, aktivít a projektov, pomocou ktorých je možné dosiahnuť najefektívnejší rozvoj prioritných oblastí obce. Postup bude nasledovný:

1. Riadiaca komisia pre riadenie realizácie PHSR obce Horné Mýto odporučí zmeny v PHSR obce Horné Mýto,
2. Obecné zastupiteľstvo schváli PHSR obce Horné Mýto na ďalšie obdobie.

E – Finančná časť

Jednou z kľúčových otázok programu rozvoja je schopnosť obce v priebehu jeho realizácie zaistiť zdroje potrebné na jeho financovanie. Finančné zdroje potrebné pre naplnenia aktivít uvedených v Programe hospodárskeho a sociálneho rozvoja budú plynúť z viacerých zdrojov: rozpočet obce(čo je základným zdrojom financovania aktivít), fondy Európskej únie, zdroje štátu, zdroje vyššie územného celku, úverové zdroje, súkromné zdroje, ostatné verejné zdroje. Väčšina projektov bude mať viaczdrojové financovanie.

Finančné zabezpečenie podpory regionálneho rozvoja

Zákon o podpore regionálneho rozvoja (zákon č. 539/2008 Z.z.) definuje zdroje financovania regionálneho rozvoja v § 4:

(1) Regionálny rozvoj sa financuje

- a) zo štátneho rozpočtu vrátane finančných prostriedkov z rozpočtových kapitol ministerstiev,
- b) zo štátnych účelových fondov,
- c) z rozpočtov vyšších územných celkov,
- d) z rozpočtov obcí,
- e) z prostriedkov fyzických osôb,
- f) z prostriedkov právnických osôb,
- g) z úverov a príspevkov medzinárodných organizácií,
- h) z prostriedkov vyplývajúcich z medzinárodných zmlúv o poskytnutí grantu uzatvorených medzi Slovenskou republikou a inými štátmi,
- i) z iných prostriedkov, ak to ustanoví osobitný predpis.

(2) Doplnkovým zdrojom finančného zabezpečenia podpory regionálneho rozvoja sú finančné prostriedky z Európskej únie určené

- a) hospodársky zaostalým regiónom, ktoré podľa ukazovateľov hospodárskeho rozvoja a sociálneho rozvoja vykazujú nižšiu úroveň rozvoja, ako je priemerná úroveň Európskej únie,
- b) regiónom s nepriaznivou štruktúrou zamestnanosti a podnikateľského prostredia.

Indikatívny rozpočet - sumarizácia

	Obdobie 2014-2020
Hospodárska politika - oblasť	570 000,- EUR
Sociálna politika - oblasť	160 000,- EUR
Environmentálna politika - oblasť	4 240 000,- EUR

Záver

Dokument PHSR obce Horné Mýtoje rozvojový dokument obce – vyjadruje víziu rozvoja obce založenú na výsledkoch strategického plánovania.

PHSR obce Horné Mýtoje strednodobý programovací dokument s časovým horizontom 7 rokov. Tento programovací dokument bol spracovaný ako podporný dokument pre stanovenie prioritných rozvojových oblastí, strategických cieľov, priorít, opatrení a aktivít rozvoja obce Horné Mýto.

Z hľadiska štruktúry PHSR obce Horné Mýtoje rozčlenený na 5 časti:

- v prvej časti je podrobne analyzovaný reálny stav jednotlivých oblastí územia obce Horné Mýto,
- druhá časť je strategická, ktorá obsahuje stratégiu rozvoja obce pri zohľadnení jeho vnútorných špecifik a určí hlavné ciele a priority rozvoja obce pri rešpektovaní princípov regionálnej politiky v záujme dosiahnutia vyváženého udržateľného rozvoja územia,
- tretia časť je programová časť, ktorá obsahuje strategické prioritné rozvojové oblasti obce, definovanie strategických cieľov pri jednotlivých prioritných oblastiach, priority, zoznam opatrení a aktivít na zabezpečenie realizácie programu rozvoja obce,
- štvrtá časť programového dokumentu je realizačná časť, ktorá je zameraná na popis postupov inštitucionálneho a organizačného zabezpečenia realizácie programu rozvoja obce; táto časť obsahuje aj akčný plán rozvoja obce Horné Mýto na obdobie 2014-2020,
- posledná časť je finančná časť, ktorá obsahuje finančné zabezpečenie jednotlivých opatrení a aktivít programu rozvoja obce.

Vykonateľnosť jednotlivých opatrení a tým dosiahnutie stanovených cieľov bude závisieť od mnohých faktorov. Najkritickejším prvkom je finančná náročnosť jednotlivých priorít. Taktiež dôležitým faktorom sú komplikované vlastnícke vzťahy.

Schválený PHSR obce Horné Mýtoje otvorený dokument, ktorý sa môže dopĺňať o nové priority, opatrenia a aktivity, resp. môžu sa niektoré opatrenia a aktivity rušiť. PHSR obce Horné Mýto schvaľuje Obecné zastupiteľstvo v Hornom Mýte. Monitorovanie a hodnotenie PHSR obce Horné Mýtorealizuje Obecné zastupiteľstvo v Hornom Mýte.

Príloha č. 1: Zoznam členov riadiaceho tímu, pracovných skupín a partnerov zapojených do spracovania PHSR

Zoznam členov Riadiaceho tímu

Andrej Puss, starosta obce Horné Mýto 2014-2018
Eduard Zalka, starosta obce Horné Mýto 2010-2014
Irena Malinaová, referentka obecného úradu obce Horné Mýto
Helena Mikóczyová, referentka obecného úradu obce Horné Mýto
Ing. Peter Németh, zástupca starostu obce 2010-2014
Juraj Benyák, poslanec obecného zastupiteľstva obce Horné Mýto 2010-2014
Tibor Bertók, poslanec obecného zastupiteľstva obce Horné Mýto 2014-2018
Pavol Dosztig, poslanec obecného zastupiteľstva obce Horné Mýto 2014-2018
Edina Horváthová, poslanec obecného zastupiteľstva obce Horné Mýto 2014-2018
Eva Bugárová, poslanec obecného zastupiteľstva obce Horné Mýto 2014-2018
Ladislav Nyári, poslanec obecného zastupiteľstva obce Horné Mýto 2014-2018
Silvia Takácsová, poslanec obecného zastupiteľstva obce Horné Mýto 2014-2018
Ján Zsákovics, poslanec obecného zastupiteľstva obce Horné Mýto 2014-2018
Ing. Andrea Borosová, riaditeľka, Regionálna rozvojová agentúra Ister, Dunajská Streda
Ing. Silvia Manczalová, projektová manažérka, Regionálna rozvojová agentúra Ister, Dunajská Streda
Mgr. Gábor Lelkes, PhD., expert pre regionálny a sociálny rozvoj

Zoznam členov pracovných skupín a partnerov zapojených do spracovania PHSR

Prioritná oblasť - Hospodárska:

Eva Bugárová, poslanec obecného zastupiteľstva obce Horné Mýto 2014-2018
Ing. Arpád Mózes, predseda PPD Trhové Mýto, so sídlom Trhová Hradská
Ing. Gyula Zalabai, PhD., predseda predstavenstva Solary, a.s.
Albín Almási, obyvateľ obce Horné Mýto
Jozef Pázmány, obyvateľ obce Horné Mýto
Ing. Andrea Borosová, riaditeľka, Regionálna rozvojová agentúra Ister, Dunajská Streda
Ing. Silvia Manczalová, projektová manažérka, Regionálna rozvojová agentúra Ister, Dunajská Streda
Mgr. Gábor Lelkes, PhD., expert pre regionálny a sociálny rozvoj

Prioritná oblasť - Sociálna:

Ing. Andrea Borosová, riaditeľka, Regionálna rozvojová agentúra Ister, Dunajská Streda
Silvia Takácsová, poslanec obecného zastupiteľstva obce Horné Mýto 2014-2018
Oľga Sándorová, obyvateľka obce Horné Mýto
Edina Horváthová, poslankyňa obecného zastupiteľstva obce Horné Mýto 2014-2018
Mgr. Peter Németh, obyvateľ obce Horné Mýto
Mgr. Renáta Csölle, obyvateľka obce Horné Mýto

Prioritná oblasť - Environmentálna:

Tibor Bertók, poslanec obecného zastupiteľstva obce Horné Mýto 2014-2018
Mgr. Gábor Lelkes, PhD., expert pre regionálny a sociálny rozvoj
PaedDr. Alžbeta Nagyová, riaditeľka ZŠ Horné Mýto
Bc. Tamás Németh, obyvateľ obce Horné Mýto
Alexander Puha, obyvateľ obce Horné Mýto
Pavol Dosztig, poslanec obecného zastupiteľstva obce Horné Mýto 2014-2018

Príloha č. 2: Zoznam informačných zdrojov použitých v PHSR

Národná stratégia regionálneho rozvoja SR (schválený uznesením Vlády SR č. 222 zo 14. mája 2014)
Partnerská dohoda Slovenskej republiky na roky 2014-2020
Program rozvoja vidieka SR na programovacie obdobie 2014 – 2020
Integrovaný regionálny operačný program na obdobie 2014-2020
OP Ľudské zdroje na obdobie 2014-2020 (OP ĽZ)
OP Kvalita životného prostredia na obdobie 2014-2020 (OP KŽP)
OP Integrovaná infraštruktúra na obdobie 2014-2020 (OP II)
OP Výskum a inovácie na obdobie 2014-2020 (OP VaI)
OP Efektívna verejná správa na obdobie 2014-2020 (OP EVS)
Konceptia územného rozvoja Slovenska 2001 (KURS 2001)
Program hospodárskeho a sociálneho rozvoja Trnavského samosprávneho kraja na roky 2009-2015
Územný plán Trnavského samosprávneho kraja
Regionálna inovačná stratégia Trnavského samosprávneho kraja
Národná stratégia rozvoja cyklistickej dopravy a cykloturistiky v Slovenskej republike, 2013
Zákonč. 539/2008 Z. z. o podpore regionálneho rozvoja
Metodika na vypracovanie PHSR obce/obcí/VUC (v zmysle novely zákona o podpore regionálneho rozvoja schválenej vládou SR 18. júna 2014) verzia k 31. júlu 2014
<http://www.hornemyto.sk/lang/sk>
www.statistics.sk
www.upsvar.sk
<http://www1.enviroportal.sk/index.php>
<http://www.sopsr.sk/web/>

Príloha č. 3: Zoznam skratiek použitých v PHSR

PHSR – program hospodárskeho a sociálneho rozvoja

OP – operačný program

SR – Slovenská republika

EÚ – Európska únia

CR – cestovný ruch

Príloha č. 4: Akčný plán na daný rozpočtový rok s výhľadom na 2 roky

Projektový zámer: 1/1

<i>Názov projektu</i>		Vybudovanie turistických zariadení
<i>Cieľ projektu</i>		Zvýšiť atraktivitu obce vybudovaním turistických zariadení na ploche približne 60 árov v susedstve chráneného územia a tým posilniť miestny cestovný ruch, ekonomický rozvoj obce.
<i>Termín</i>		2017
<i>Garant</i>		Obec Horné Mýto
<i>Spolupráca (partneri)</i>		
<i>Finančné zdroje: operačné programy, resp. iné strategické zdroje</i>		Operačné programy EU
<i>Oprávnené náklady spolu – EUR</i>		200 000,-
<i>Verejné zdroje EUR</i>	<i>miestne zdroje</i>	10 000,-
	<i>regionálne (VUC) zdroje</i>	
	<i>národné zdroje/štátny rozpočet</i>	
	<i>zdroje EU</i>	190 000,-
	<i>verejné zdroje spolu</i>	200 000,-
<i>Súkromné zdroje EUR</i>	<i>podnikatelia</i>	
	<i>nadácie</i>	
	<i>iné</i>	
	<i>súkromné zdroje spolu</i>	
<i>Výstupy</i>		Novovybudované turistické zariadenia na parc. č.: 741 v KÚ Horné Mýto
<i>Užívatelia</i>		Obyvatelia obce, záujemcovia o bývanie v obci, turisti
<i>Indikátory monitoringu</i>		Nárast významu cestovného ruchu v miestnej ekonomike, rast návštevnosti obce, vznik nových pracovných miest, ubytovacia kapacita turistických zariadení

Projektový zámer: 2/1

<i>Názov projektu</i>		Rekonštrukcia školského ihriska - vybudovanie umelého trávnik a tenisového ihriska
<i>Cieľ projektu</i>		Na športové účely vytvoriť vhodné ihrisko – vybudovať ihrisko s umelým trávnikom pre loptové hry a výstavba tenisového ihriska. Priestor by mohol slúžiť aj pre organizovanie kultúrnych podujatí v prípade umiestnenia mobilného javiska.
<i>Termín</i>		2016
<i>Garant</i>		Obec Horné Mýto
<i>Spolupráca (partneri)</i>		
<i>Finančné zdroje: operačné programy, resp. iné strategické zdroje</i>		Operačné programy EU
<i>Oprávnené náklady spolu – EUR</i>		50 000,-
<i>Verejné zdroje EUR</i>	<i>miestne zdroje</i>	2 500,-
	<i>regionálne (VUC) zdroje</i>	
	<i>národné zdroje/štátny rozpočet</i>	
	<i>zdroje EU</i>	47 500,-
	<i>verejné zdroje spolu</i>	50 000,-
<i>Súkromné zdroje EUR</i>	<i>podnikatelia</i>	
	<i>nadácie</i>	
	<i>iné</i>	
	<i>súkromné zdroje spolu</i>	
<i>Výstupy</i>		Nové a bezpečné športové ihrisko ŽŠ Horné Mýto – ihrisko pre futbalové hry a ihrisko pre tenis
<i>Užívatelia</i>		Žiaci ZŠ a obyvatelia obce, turisti
<i>Indikátory monitoringu</i>		Zvyšovanie telesnej zdatnosti žiakov a obyvateľov, zlepšenie podmienok na aktívny oddych a relax v obci

Projektový zámer: 2/2

<i>Názov projektu</i>		Dokončenie výstavby obecného domu
<i>Cieľ projektu</i>		Cieľom projektu je dokončiť rozostavanú stavbu obecného domu z roku 2005 a vytvoriť vhodné priestorové podmienky pre potreby obecného úradu (v súčasnosti obecný úrad sa nachádza v priestoroch miestnej materskej školy). Do obecného domu by mala presťahovať aj obecná knižnica.
<i>Termín</i>		2016
<i>Garant</i>		Obec Horné Mýto
<i>Spolupráca (partneri)</i>		
<i>Finančné zdroje: operačné programy, resp. iné strategické zdroje</i>		Vlastné zdroje – Rozpočet obce
<i>Oprávnené náklady spolu – EUR</i>		110 000,-
<i>Verejné zdroje EUR</i>	<i>miestne zdroje</i>	110 000,-
	<i>regionálne (VUC) zdroje</i>	
	<i>národné zdroje/štátny rozpočet</i>	
	<i>zdroje EU</i>	
	<i>verejné zdroje spolu</i>	110 000,-
<i>Súkromné zdroje EUR</i>	<i>podnikatelia</i>	
	<i>nadácie</i>	
	<i>iné</i>	
	<i>súkromné zdroje spolu</i>	
<i>Výstupy</i>		Dokončená budova obecného úradu a obecnej knižnice
<i>Užívatelia</i>		Obyvatelia obce, návštevníci obecného úradu a obecnej knižnice
<i>Indikátory monitoringu</i>		Zlepšenie podmienok pre riadenia rozvoja obce, vhodné priestorové podmienky pre knižnicu a obecný úrad

Projektový zámer: 3/1

<i>Názov projektu</i>		Vybudovanie cyklotrasy Horné Mýto - Trhová Hradská
<i>Cieľ projektu</i>		Cieľom projektu je vybudovať cyklistický chodník do obce Trhová Hradská – napojiť obec Horné Mýto na cyklotrasu Dunajská Streda – Topoľníky, zlepšiť dostupnosť obce a posilniť cykloturizmus na Žitnom ostrove.
<i>Termín</i>		2015
<i>Garant</i>		Obec Horné Mýto
<i>Spolupráca (partneri)</i>		Miestna akčná skupina Vodný raj - Aquaparadiso - Víziparadicsom
<i>Finančné zdroje: operačné programy, resp. iné strategické zdroje</i>		Operačné programy EU
<i>Oprávnené náklady spolu – EUR</i>		200 000,-
<i>Verejné zdroje EUR</i>	<i>miestne zdroje</i>	10 000,-
	<i>regionálne (VUC) zdroje</i>	
	<i>národné zdroje/štátny rozpočet</i>	
	<i>zdroje EU</i>	190 000,-
	<i>verejné zdroje spolu</i>	200 000,-
<i>Súkromné zdroje EUR</i>	<i>podnikatelia</i>	
	<i>nadácie</i>	
	<i>iné</i>	
	<i>súkromné zdroje spolu</i>	
<i>Výstupy</i>		Novovybudovaná cyklotrasa na úseku Horné Mýto – Trhová Hradská
<i>Užívatelia</i>		Obyvatelia obce, turisti, návštevníci obce
<i>Indikátory monitoringu</i>		Zvýšenie bezpečnosti v cyklodoprave, rast počtu cykloturistov v obci a v jej regióne, zvýšenie atraktivity obce a významu cestovného ruchu v miestnej ekonomike, dĺžka cyklochodníka v m

Projektový zámer: 4/1

<i>Názov projektu</i>		Vybudovanie technickej infraštruktúry pre individuálnu bytovú výstavbu
<i>Cieľ projektu</i>		Vybudovanie potrebnej technickej infraštruktúry pre 5 ks stavebných pozemkov pre IBV – rozšírenie miestnej cestnej komunikácie a zavedenie plynovodu.
<i>Termín</i>		2016
<i>Garant</i>		Obec Horné Mýto
<i>Spolupráca (partneri)</i>		
<i>Finančné zdroje: operačné programy, resp. iné strategické zdroje</i>		Vlastné – rozpočet obce
<i>Oprávnené náklady spolu – EUR</i>		20 000,-
<i>Verejné zdroje EUR</i>	<i>miestne zdroje</i>	20 000,-
	<i>regionálne (VUC) zdroje</i>	
	<i>národné zdroje/štátny rozpočet</i>	
	<i>zdroje EU</i>	
	<i>verejné zdroje spolu</i>	20 000,-
<i>Súkromné zdroje EUR</i>	<i>podnikatelia</i>	
	<i>nadácie</i>	
	<i>iné</i>	
	<i>súkromné zdroje spolu</i>	
<i>Výstupy</i>		Zavedený plynovod a rozšírená miestna komunikácia k stavebným pozemkom pre IBV parc. č.: 746/2
<i>Užívatelia</i>		Obyvatelia obce , záujemcovia o bývanie v obci
<i>Indikátory monitoringu</i>		Rast počtu obyvateľov, rast kvality bytovej štruktúry, zlepšené podmienky bývania, dĺžka plynovodu v m, rozšírená miestna komunikácia v m ²

Projektový zámer: 5/1

<i>Názov projektu</i>		Zriadenie ekodvora
<i>Cieľ projektu</i>		Cieľom projektu je vybudovať zariadenie na zber vyseparovaných zložiek z komunálnych odpadov. Vyzbierané odpady budú skladované oddelene podľa druhov v osobitných kontajneroch. Súčasťou ekodvora bude aj vybudovanie kompostárne - zariadenia na zhodnocovanie biologicky rozložiteľných odpadov z rastlinných zvyškov.
<i>Termín</i>		2015
<i>Garant</i>		Obec Horné Mýto
<i>Spolupráca (partneri)</i>		
<i>Finančné zdroje: operačné programy, resp. iné strategické zdroje</i>		Operačné programy EU
<i>Oprávnené náklady spolu – EUR</i>		100 000,-
<i>Verejné zdroje EUR</i>	<i>miestne zdroje</i>	5 000,-
	<i>regionálne (VUC) zdroje</i>	
	<i>národné zdroje/štátny rozpočet</i>	
	<i>zdroje EU</i>	95 000,-
	<i>verejné zdroje spolu</i>	100 000,-
<i>Súkromné zdroje EUR</i>	<i>podnikatelia</i>	
	<i>nadácie</i>	
	<i>iné</i>	
	<i>súkromné zdroje spolu</i>	
<i>Výstupy</i>		Miesto na separovanie a kompostovanie odpadov
<i>Užívatelia</i>		Obyvatelia obce
<i>Indikátory monitoringu</i>		Pokles počtu divokých skládok, zlepšenie úrovne životného prostredia, množstvo odloženého odpadu na ekodvore (kg, m ³)

Projektový záměr: 5/2

<i>Názov projektu</i>		Vybudovanie verejnej kanalizácie
<i>Cieľ projektu</i>		Cieľom projektu je vybudovanie verejnej kanalizačnej siete a zabezpečenie možnosti pripojiť sa na verejnú kanalizačnú sieť každému subjektu žijúcemu resp. pôsobiacemu na území obce, ochrana životného prostredia a riek Klátovské rameno a Malý Dunaj.
<i>Termín</i>		2016
<i>Garant</i>		Obec Horné Mýto
<i>Spolupráca (partneri)</i>		Aglomerácia č. 8 Trhová Hradská, Topoľníky
<i>Finančné zdroje: operačné programy, resp. iné strategické zdroje</i>		Operačné programy EU
<i>Oprávnené náklady spolu – EUR</i>		3 900 000,-
<i>Verejné zdroje EUR</i>	<i>miestne zdroje</i>	195 000,-
	<i>regionálne (VUC) zdroje</i>	
	<i>národné zdroje/štátny rozpočet</i>	
	<i>zdroje EU</i>	3 705 000,-
	<i>verejné zdroje spolu</i>	3 900 000,-
<i>Súkromné zdroje EUR</i>	<i>podnikatelia</i>	
	<i>nadácie</i>	
	<i>iné</i>	
	<i>súkromné zdroje spolu</i>	
<i>Výstupy</i>		Novovybudovaná verejná kanalizácia
<i>Užívatelia</i>		Obyvatelia a návštevníci obce, organizácie v obci
<i>Indikátory monitoringu</i>		Množstvo odvedenej odpadovej vody, rast kvality životného prostredia obce, počet domácností a organizácií napojených na verejnú kanalizačnú sieť